

**ERAKUNDEEN ARTEKO
KOORDINAZIORAKO SORALUZEEKO
PROTOKOLOA**

**GENERO INDARKERIAREN ETA SEXU ERASOEN
BIKTIMA DIREN EMAKUMEEI ARRETA HOBEA
EMATEKO**



AURKIBIDEA

	Orria
1.- Aurrekariak	4
2.- Erakundeen arteko koordinaziorako Soraluzeko protokoloa genero indarkeriaren eta sexu erasoen biktima diren emakumeei arreta hobea emateko	6
3.- Genero indarkeria eta sexu eraso kasuetan arreta koordinatzeko prozedurak	8
4.- Jarraipena, ebaluaketa	12
5.- Arreta zuzena egiten duten erakundeei zuzendutako proposamen fitxa	13
6.- Udalen adierazpenak eta ekintza publikoak	14
7.- Etxeko tratu txarrek eta sexu-erasoek eragindako heriotza-kasuetarako Erakunde arteko II. Akordioaren Jarraipen - batzordeak onartutako jarduera - prozedura	18
8.- Soraluzeko Udalan genero indarkeriaren edo sexu erasoen ondorioz emakumea hiltzen denerako prozedura	19
9.- Eranskinak	21

**ERAKUNDEEN ARTEKO
KOORDINAZIORAKO SORALUZEEKO
PROTOKOLOA**

**GENERO INDARKERIAREN ETA SEXU ERASOEN
BIKTIMA DIREN EMAKUMEEI ARRETA HOBEA
EMATEKO**

1.AURREKARIAK

PROTOKOLOAREN GARAPENA

Soraluzeko II. Emakumeen eta Gizonen arteko berdintasun planean hurrengo helburu nagusia jasotzen da: "Genero indarkeriaren eta sexu erasoen biktima diren emakumei arreta hobea emateko erakundeen arteko koordinaziorako protokoloa aztertu eta berriro ere diseinatu parekidetasun batzordea eta indarkeria matxistari kontra egiteko inplikaturik dagoen komisio teknikoarekin batera"

Gaiak duen garrantzia kontuan izanik, eta udalak gaiarekiko duen ardurarekin, 2016.urtean biktima diren emakumeen arreta hobetu eta arreta zuzena duten erakunde ezberdinetako arduradunak sentibilizatu nahian, Soraluzeko atentzio eta interbentziorako protokoloa aztertu eta berriro ere diseinatu da.

Honek Soraluzeko udalerrian indarkeriaren eragina eta arazo honen zailtasunak ikustarazteaz gain, honetan sakontzen lagundu eta sentibilizazioa garatu da Soraluzen parte hartzen duten eragile guztiekin.

Prozesu honetan hasieratik parte hartu duten eragileak hurrengoak izan dira:

1. Soraluzeko gizarte zerbitzuak
2. Soraluzeko berdintasun zerbitzua
3. Soraluzeko udaltzaingoa
4. Soraluzeko osasun zentroa
5. Mendaro ospitaleko larrialdi zerbitzua
6. Bergarako Ertzaintza

AKORDIOAK

Dokumentu hau sinatzen duten erakundeak hurrengoekin bat egiten dute:

- ✚ Protokoloaren helburu nagusia: Genero indarkeriaren edo sexu erasoen biktima diren edo izan diren emakumeei arreta hobetzea da.
- ✚ Indarkeria sexistaren (genero indarkeria delituen eta sexu erasoen) biktima direnei arreta hobetzeko erakundeen arteko jarduerak koordinatuko dira. Adostutako esku hartze-prozedurak aurrera eramanez.
- ✚ Protokoloaren jarraipenerako koordinazio mahaia osatuko da; teknikariek parte hartzaile direlarik. Erakunde bakoitzean pertsona bat erreferentzi izango da. Erakundeak koordinazio mahaian izango duen ordezkariari, behar dituen baliabideak eskainiko dizkio bertara hurbildu (malgutasuna ordutegian, bere eginbeharrak murriztea edo moldatzea...) eta lanean aritzeko.
- ✚ Jarraipen mahaia osatzen duten erakundeko parte hartzaileei zuzendutako indarkeria sexistaren aurkako formazio ekintzetan parte hartu.
- ✚ Erakunde parte hartzaileak koordinazio mahaira haien erakunde edo zerbitzuetan arreta egindako pertsonen ezaugarriak mahai gainean jartzeko konpromisoa ahal den neurrian hartzea. Datu hauek aztertzeak izango duen helburua; eragindako biztanleriaren ezaugarriak ahalik eta egokien ezagutzea, haien beharrak ezagutzea, eta horrelako prozesu batek dituen zailtasunak ezagutzea izango da.
- ✚ Erakunde bakoitzak barnera begira edo bere eragin esparruan, emakumeenganako indarkeriaren aurka dihardutenekin elkarlana bultzatuko du.

2. Erakundeen arteko koordinaziorako Soraluzeko Udalaren protokoloa genero indarkeriaren eta sexu erasoen biktime diren emakumei arreta hobea emateko

Euskal Autonomi Erkidegoan Emakundetik bultzatu den "II Etxeko tratu txarrak eta sexu erasoak jasaten dituzten emakumei laguntza hobea emateko erakunde arteko protokoloa".

Indarkeriaren biktime izan diren emakumeen harretan parte hartzen duten erakunde ezberdinen artean eman behar den koordinazioa jasotzen du. Akordio honen sinaduran hurrengo erakundeek parte hartu zuten: Euskal Autonomi Erkidegoaren administrazioa; Arabako Foru Aldundia, Bizkaiko Foru Aldundia, Gipuzkoako Foru Aldundia, Euskal Autonomi Erkidegoko fiskalia gorena, Kontseilu orokorraren botere judiziala, euskal udalerrien elkarteak, Euskadiko abokatutza kontseilua eta Euskadiko medikuntzaren kontseilua.

Protokolo honetan parte hartzen duten erakunde guztientzat irizpide homogeneoak jasotzen dira. Protokolo honetaz gain beste protokolo batzuk badira osasun arlo eta polizi arlo mugatuak daudenak.

Txosten protokolo honek, tratu txar edo eraso sexual egoera bat Soraluzen ematen denean, zerbitzuen arteko koordinazioa lortzea edo hobetzea du helburu. Emakumei ematen zaien arreta egokiena izan dadin beti ere bigarren biktimizazioa ekidite aldera. Parte hartzen dutenak herrian hurrengoak dira: Gizarte zerbitzuak, berdintasun zerbitzua, Soraluzeko udaltzaingoak, osasun zentroa, Bergarako Ertzaintza, eta Mendaroko ospitalea. Prozesu guztian zehar koordinazioa ezinbestekoa da.

BIKTIMEI ARRETA ETA LAGUNTZARA BIDERATUTAKO EZINBESTEKO OINARRIAK

- ✚ Lehenengo arreta egiten duen zerbitzuak, emakumearen osasun fisiko eta psikologikoa kontuan izan beharko ditu behar duen laguntza eskaintzeko, bai osasunean arreta behar duelako, segurtasuna behar duelako, edo poliziaren babesa behar duelako. Arreta hau leku egoki batean egingo da, biktimek behar den denbora eta intimitatea eskainiz.
- ✚ Zerbitzuak jasoko duen informazioa hurrengoak izango da; Emakumeak duen egoera, adina, eta bere kargu mendekotasun egoeran dauden pertsonena, sufritu duen tratutxar mota, salaketarik jarri duen edo ez, babesteko neurriak behar duen edo ba duen...
- ✚ Zuzenean edo zeharka parte hartzen duten zerbitzu guztiak ahoz eta idatziz eskubide eta izan ditzaketen baliabide eta zerbitzuen inguruan informatuko dute biktimea.¹ Baita eskura daitezkeen babes neurrien inguruan ere. Informazioa beti eguneratua izateko helburuarekin, zerbitzu batek barrura begira aldatetaren bat egingo balu, beste zerbitzu edo arloei honen berri ematea gertatzen da ezinbestekoa...

¹ El ayuntamiento tendrá recogida esta información en una hoja-guía informativa, en la que se recogerán los recursos, teléfonos, horarios... (todos los servicios y departamentos lo tendrán a su alcance).

- ✚ Egoeraren urgentziak edo egoeraren larritasunak hala behar izanez gero, emakumeari edo bere kargu dauden mendekotasun egoerako guztiei, behar izanez gero, larrialdiko harrera zerbitzuak eskainiko zaizkie emakumeei eta bere kargu daudenei, gizarte zerbitzuen bitartez, edo azken arlo honen ordutegitik kanpo behar izango balitz, ertzainaren bitartez edo larrialdi zerbitzuen bitartez.
- ✚ Emakumeei salaketaren inguruan ematen zaien informazioan, salaketa jartzeak dituen ondorioak azalduko zaizkie, doako aholkularitza judiziala eta psikologikoa eskainiz. Ofiziozko salaketak, parteak eman daitezkeela ere agertu behar zaie emakumeei, (osasan arloko langile edo gizarte zerbitzuetako langileak egindako txostenen bitartez, komisaldegian...). Honek prozesu penala hasiko lukeela ere aipatuz.
- ✚ Emakumeari lehengo arreta egiten dion zerbitzuak, beste zerbitzu edo arlo batera bideratu behar badu, harremanetan jarriko da joango den pertsonaren egoeraren berri emanez; Egoera azalduz eta ordura arte egin diren gestioen berri emanez. Pertsona (emakumea) agertuko ez balitz zerbitzu horretan, egokia dirudi lehenengo arreta egin duen pertsona edo zerbitzuari honen berri ematea, baloratu ahal izateko hausturak edo etenak non eman diren.
- ✚ Arreta honen jarraipenari begira, interes handikoa dirudi tratatu txarrak edo eraso sexualak izaten diren egoeratan parte hartzen duten erakunde edo arlo ezberdinak koordinatu eta lan bateratua egitea. Horretarako derrigorrezkoa dirudi koordinazio eta informazioaren hartu emana. Beti atentua izan den pertsonaren eta profesionalaren konfidentziasuna errespetatuz. Erakunde bakoitzak arreta egindako kasuen datuak orokortasun batean mahai gaienean jartzea interesgarria da.
- ✚ Aurreko puntuan aipatutakoarekin jarraituz, interesgarria dirudi protokolo honen inguruan martxan jarri den lan bateratu eta koordinazioari jarraipena ematea. Jarraipena emateak emango baitio esku hartzeak bere osotasunean aztertzeko aukera. Beti, tratatu txarren eta eraso sexualen biktima diren emakumeen arreta hobetzea erreferentzi izanez.

3.GENERO INDARKERIA ETA SEXU ERASO KASUETAN ARRETA KOORDINATZEKO PROZEDURAK

A)EMAKUMEARI ARRETA GIZARTE ZERBITZUETAN EGITEN ZAIONEAN

- Emakumeak elkarrizketan indarkeria matxista **BAI** sufritzen duela adierazten duenean:
 1. **!** Arriskua handia dela identifikatzen denean → 112ra deitu. Zauriak izanez gero ospitalera bideratuko da ertzainak lagunduta. Lesioak ez badaude Bergarako komisaldegira hurbilduko da.
 2. **!** Arriskua erdikoa dela identifikatzen denean dauden baliabideen inguruko informazioa emango zaio (arreta psikologikoa, juridikoa, ekonomikoa, ostatu baliabideak...).
 - a) **Salaketa jarri nahi badu**, bi aukera daude: bat, gizarte zerbitzuetan bertan bideratze txostena bete eta zuzenean epaitegira bidaltzea, eta bigarren aukera, beharrezkoa bada, emakumeari Bergarako ertzainaren komisaldegira laguntzea salaketa jartzeko, ezin bazaio lagundu Gizarte Larrialdietako Foru Zerbitzura deituko da (ordutegia: 15:00etatik 8:00etara, lan egunetan eta larunbat-igandeetan), emakumeari Bergarako ertzainen komisaldegira laguntzeko.
 - b) **Salaketa jarri nahi ez badu**, dauden baliabideen inguruko informazioa emango zaio eta kasuaren jarraipen egiaztatua egingo da.
- Elkarrizketan emakumeak tratatu txarrak sufritzen dituela hitzez adierazten **EZ** badu edo ukatzen badu, baina teknikariak tratatu txarren aurrean dagoela susmoa hartzen duenean, gizarte zerbitzuek arriskuaren balorazioa egingo du:
 1. Arriskua handia **!** dela baloratzen dutenean bideratze txostena beteko da eta epaitegira bideratuko da.
 2. Arriskua handia ez dela baloratzen denean kasuaren jarraipen egiaztatua egingo da.

B)EMAKUMEARI OSPITALEAN ARRETA EGITEN ZAIONEAN ERASO SEXUALA DELA ETA

Prozedura hurrengoa izango da: esplorazioa, lesioen partea, mediku txostena, ertzainarekin edo epaitegiarekin telefonoz harremanetan jarri, behar diren gestioak bideratu, auzitegiko medikua ospitalera hurbildu dadin (72 ordu baino gutxiago direnean).

- Emakumeak **salaketa jarri nahi duenean**, Bergarako ertzaina ospitalera hurbilduko da salaketa jaso eta kasuaren arreta egitera.
- Emakumeak salaketa jarri nahi **ez** duen egoeratan, dauden zerbitzuen inguruko informazioa eskainiko da eta gizarte zerbitzuetara bideratuko da.

Ospitalea epaitegira *ofiziozko partea bidaltzea derrigortua dagoela komentatuko zaio.

C) EMAKUMEARI OSPITALEAN ARRETA EGITEN ZAIONEAN EGOERA LARRI BATEAN

- Emakumeak dituen lesioak indarkeria matxistagatik **BAI** direla adierazten duenean. Esplorazioa egin, lesioen partea, medikuen txostena, baliabideen informazioa emango da.
 1. Salaketa **BAI** jarri nahi badu Bergarako ertzaintzara deituko da.
 2. Salaketa jarri nahi **EZ** badu, ospitaleak epaitegira lesioen partea bidaltzeko obligazioa du.
- Emakumeak **EZ** badu onartzen dituen lesioak indarkeria matxistagatik direla, eta bertako pertsonalak indarkeria matxistagatik bai direla uste duenean, gertatutakoa bere mediku historian erregistratuko da eta bere osasun zentzora informatuko da (erreferentziako medikura) jarraipena egin diezaion.

D) EMAKUMEARI ARRETA OSASUN ZENTROAN EGITEN ZAIONEAN

- Elkarrizketan emakumeak indarkeria matxista **BAI** sufritzen duela adierazten badu:
 - **!** Egoera larria denean, pertsona ospitalera bideratuko da. Bertan esplorazioa, lesioen partea, mediku txostena, eta baliabideen informazioa emango zaio.
 1. Salaketa **BAI** jarri nahi badu Bergarako ertzaintzara deituko da.
 2. Salaketa jarri nahi **EZ** badu, ospitalea lesioen partea epaitegira bideratu beharko du.
 - **!** Arriskua erdikoa denean; esplorazioa, lesioen partea (epaitegira bidaliko dena), eta baliabideen informazioa emango da.
 - a) **Salaketa jarri nahi badu**, osasun zentroa Bergarako ertzainarekin jarriko da harremanetan.
 - b) **Salaketa jarri nahi ez badu** dauden baliabideen inguruko informazioa emango zaio eta gizarte zerbitzuetara bideratuko da.
- Elkarrizketan emakumeak hitzez adierazten **EZ** badu edo ukatzen duenean, baina langileak indarkeria matxista egoera baten aurrean egon daitezkeela akaso uste badute, bere historian jaso eta kasuaren jarraipen egiaztatua egingo da.

E) EMAKUMEARI ERTZAINAK ARRETA EGITEN DIONEAN

Indarkeria matxista dela eta ertzainaren komisaldegira emakumea hurbiltzen denean (adib. Beste zerbitzu batetik dator, mediku arreta behar ez duenean...) atestaturia jasotzeaz gain, salaketa jartzeak dituen ondorioen informazioa emango zaio, eta salaketa jartzeak zein ondorio dituen azalduko zaio; salaketa jarri aurretik aholkularitza juridikoaren zerbitzua erabiltzea gomendatuko zaio (aholkularitza juridiko zerbitzura deituz (ofizio turnoa)).

1. Aholkularitza juridikoa jaso ondoren emakumeak salaketa **BAI** jarri nahi duela erabakitzen badu, hurrengoak landuko dira:

- Babes aginduen eskaera
- Atestaturia → epaitegira
- Segurtasun arriskuen testa
- Zerbitzu eta baliabideen informazioa
- Baimen eskaera emakumeari kasua gizarte zerbitzuei komunikatzeko
- Salaketa firmatu → epaitegira

2. Juridikoki informatua izan ondoren, salaketa jarri nahi **EZ** badu, ertzainak indarkeria matxista egoeratarako dauden zerbitzu eta baliabideen inguruan informazioa emateaz gain, komisaldegia derrigortua dagoela jasotako atestaturia epaitegira bidaltzera adieraziko dio; salaketa egon ala ez, honek tramite judiziala duen atestaturia martxan jartzen duelarik.

! Mediku arreta behar duten genero indarkeri edo eraso sexualen egoeratan, ertzainak emakumea ospitalera lagunduko du. *Momentu honetatik aurrera ospitaleari dagozkion B eta C ataletan jasotakoaren prozedura erabiliko da; ertzainak "E) Emakumeari ertzainak arreta egiten dionean" 1. edo 2. atalean jasotako prozedura jarraituko du.

Urruntze aginduen jarraipena egokia egiteko Ertzaintzak erasotzailearen argazkia eta urruntze agindua bidaliko dizkio Udaltzaingoari, udaltzain guztiek erasotzailea identifikatu dezaten. Era berean, Ertzaintzak urruntze aginduei buruzko informazio osoa eta eguneratua bidaliko dio Udaltzaingoari (epaiketa egin den, epairik dagoen...).

F) EMAKUMEARI UDALTZAINGOAK ARRETA EGITEN DIONEAN

- **!**Genero indarkeri larri edo eraso sexualen aurrean, udaltzaingoak ertzainara deituko du eta emakumearekin egongo da haiek etorri arte. Une horretatik aurrera jarraituko den arreta prozedura ertzainak jarraitzen duena izango da (E atala). Emakumeak arreta medikua behar izanez gero, udaltzainek biktima osasun zentrora eramango dute. Mendaroko ospitalera eraman behar izanez gero Ertzainak etorri arte itzarongo dute.
- Aldez aurretik, dagokion osasun zentrora deituko da, jakinaren gainean egon daitezen, eta osasun protokoloa abian jartzeko eskatuko zaie. Emakumearen lesioak larriak badira, Udaltzaingoak SOS Deiak-era deitu eta anbulantzia eskatuko du. Udaltzaingoak gertatukoaren berri Ertzaintzari eta Soraluzeko gizarte zerbitzuari emango dio.

- Emakumeak ez badu nahi salketarik jarri, Udaltzaingoak izandako esku hartzearen txostena Ertzain Etxera bidaliko du. Hala ere, emakumeari eskura dituen baliabideen gaineko informazioa emango dio eta Gizarte zerbitzuetara bideratuko du. Kasuaren jarraipen egiaztatua egingo da.
- Biktima urgentziazko abegia behar badu, eta esku hartzea Gizarte Zerbitzuen ordutegitik kanpo bada, udaltzainek ertzainara deituko dute, Ertzaintzak tramiteak egin eta emakumea Gipuzkoako Gizarte Larrialdietarako abegi Foru baliabidera bideratzeko. Aldiz, gertaera gizarte zerbitzuetako ordutegian gertatu ezkeru Gizarte zerbitzuetara deituko da. Tramite guztiak gizarte zerbitzuetan egingo dira.
- Kasu baten jarraipena egiteko agindua heltzen denean, (adibidez, urruntze agindua) lehenengo Ertzaintzatik, eta ondoren, Epaitegitik, beharrezko baliabideak erraztuko dira (erasotzailearen argazkia edo bestelako datu garrantzitsuak), urruntze aginduen jarraipena egokia egiteko. Hori dela eta, Ertzaintzak, baldin baditu, erasotzailearen argazkia eta urruntze agindua bidaliko dizkio Udaltzaingoari, udaltzain guztiek erasotzailea identifikatu dezaten. Era berean, Ertzaintzak urruntze aginduei buruzko informazio osoa eta eguneratua bidaliko dio Udaltzaingoari (epaiketa egin den, epairik dagoen...).

4. JARRAIPENA, EBALUAKETA

Oso garrantzitsua da Protokoloa nondik nora betetzen den parte hartzen duten erakunde bakoitzak bertatik baloratzea baita modu bateratuan ere. Helburuak betetzen dituen aztertze aldera. Parte hartzen duten talde guztien artean prozesu eta tresnaren eraginkortasuna kontrastatu ahal izateko, indarkeria sufritzen duten emakumeen egoeran, arreta kalitatea hobetu den ikusiz.

Protokoloari, koordinazio **mahai teknikoak** jarraipena emango dio, honen funtzio nagusia protokoloaren martxa eta jarraipena gainbegiratu, aztertu eta ebaluatzea izango dira; baita erakunde ezberdinen artean emandako koordinazioaren azkartasuna ere. Deialdien eta bileren edukiaren prestatzea berdintasun teknikariarena izango da, honen ardura izango da ere erakunde ezberdinek beraien esku hartzean jasotako oinarrizko datuen bilketa, zerbitzuetan izan diren aldaketak (arduradunak, posta elektronikoa, telefonoa...,) jasotzea.

Jarraipen bilerak izango duen maiztasuna koordinazio mahaiak finkatzen duena izango da, baina gutxienez urtean behinekoa behar du. Urtero idatzian gehitzen joango dira guztion artean egindako ebaluaketak, ala ere balorazioak, aldaketak, ondorioak eta hartutako erabakiak ere.

Horrela urtero, txosten edo eranskin bat gehitzen joango da. Txosten honetan hurrengoak jasotzea gertatzen da interesgarri: Hurrengo atalean, informazioa biltzeko fitxa proposamena atxikitzen da:

- Zerbitzuetan izan diren pertsona, baliabide edota zerbitzuen aldaketak
- Egindako prebentzio, sentsibilizazio, informazio ekintzak
- Egindako esku-hartzeen zailtasunak.
- Biktima direnen arretarako hobetze aldera ekarpenak.

5. ARRETA ZUZENA EGITEN DUTEN ERAKUNDEEI ZUZENDUTAKO PROPOSAMEN FITXA

Jarraian proposatzen dugun **fitxa erdua**, esku hartze zuzenean parte hartzen duten erakundeei zuzendua dago.

Bertan jasotzen diren datuek ez dute kasuistika edo xehetasuna bilatu nahi, koordinazio mahaira parte hartzera datozenek, zein datu ezagutuz komeni diren hurbiltzearen inguruan irizpideak ematea baizik; horrela bileran urteko balorazioak egiteko aukera emango duelako prebentzioa eta arreta hobetzea helburuari eutsiz. Adib: Gehiengoak 30 urte baino gutxiago baditu, prebentzioa, gazte jendeari bideratua egon beharko da.

DATUAK /ARRETA EGINDAKO KASUAK	
• Urtean zehar arreta egin zaien emakume kopurua	
• Jatorria	
• Adin tarteak	
• Zaintza ardurak dituzten emakume kopurua (haurrak adinekoak)	
• Jasotako tratu txar mota	
• Emakumeen mendeko direnak jaso duten arreta mota	
• Salaketa kopurua	
• Babes aginduen kopurua	
• Erabilitako baliabideak	
• Ezagutzen dituzten baliabideak	
• Beste zerbitzu batzuetara bideratuta	

6.UDALAREN ADIERAZPENAK ETA EKINTZA PUBLIKOAK

Protokoloaren udal sinatzailearen eta ordezkarien ardura genero indarkeriaren aurkako kultura sortzeko egin beharreko jardunak antolatzea da. Hori lortzeko, sor daitezkeen indarkeria egoerei erantzun proportzionatua eta egokia eman behar die.

a) Politikariek emakumeen aurkako indarkeriaren kasuen aurrean jendaurreko adierazpenak egiteko gomendioak:

- **Erasoa testuinguruan kokatzea.** "**Gertaera**" hitza edota hitz egiten duenaren "harridura" azaltzen duten adierazpenak desagertu egin behar dira. Erasopak indarkeriaren aurkako borrokan eta tokian tokiko berdintasunaren aldeko politiketan kokatu behar dira.
- **Eraso guztiei garrantzia ematea.** Erasoa baten berri daukagunean, ezagutuko ez ditugun eta isilpean geratuko diren bestelako eraso asko ere badaudela azpimarratu behar da. Izan ere, gizartean emakumeak "erruduntzat" jotzen dituzten mito eta aurreiritzi ugarik badiraute gaur egun ere. Beti azpimarratu behar da, emakumeak ez direla jasaten duten indarkeriaren erantzuleak; indarkeria hori ez da euren erruz gertatzen, eta horixe azaldu behar dugu, lekua, ordua, erasotzailearekin duten harremana eta beste kontuan hartu gabe.
- **Erasoak leku guztietan azaltzen direla azpimarratzea.** Oso zabaldua dago leku "arriskutsuez" hitz egiteko joera. Edonola ere, hori garrantzitsua da espazio publikoei baldintza hobek eskaintzeko, emakumeentzako hiri eta herri seguruak eraikitze aldera. Dena dela, erasoak leku ilunekin edota bazterrekin lotzen dituen mitoa handitzea ekidin behar da. Horrelako lekuetan erasoak izaten diren arren, etxean ere gertatzen dira, tabernetako komunetan, jaietako txosnetan, lantokietan... leku guztietan.
- **Behin eta berriz azaltzea erasotzaile-profil zehatzik ez dagoela.** Emakume guztiok eraso matxista baten biktimak izan gaitezkeela eta erasotzaileen artean gizon-mota jakirik ez dagoela azpimarratu behar da. Kasu guztietan biktimaren zein erasotzailearen nazionalitatea aipatzea ekidin beharko dugu.
- **Indarkeriaren aurkako aurrerapenak nabarmentzea.** Garrantzitsua da politikariek, emakumeen aurkako indarkeriaren kasu baten aurrean egindako adierazpenen bidez, jendaurrean hurrengo alorretan egondako aurrerapenak azpimarratzea: berdintasun-politikak, indarkeriaren aurkako ekintzak (ikastaroak, zerbitzuak), emakumeak eraso gelditzeko kapazak izan diren kasuak, indarkeriaren aurkako emakumeen elkarteak, etab. Hau da, herri-erakundeetan zein elkarteetan egiten ari den guztia nabarmendu behar dugu.
- **Biktimak salaketarik ipini ez zuela ez esatea.** Horrela egiten duenean, salatu ez izana ez da erabakigarria. Salaketarik ez balego ere, gertatu daiteke udal zerbitzuren batean edo beste erakunderen batean kasuaren berri izatea. Alderdi hori azpimarratuta, salaketa indarkeriatik ihes egiteko bide bakarra dela sustatzen da. Salaketa ipini eta geroago kendu egin badute, datu hori eman behar da baina aipatu gabe zeinen zaila den emakumearentzat salaketari eustea erasotzaileen eta ingurukoaren presiopean.

- **Izenondoak arretaz erabiltzea.** Adjektiboak behin eta berriz erabiltzeak ez du adierazpen instituzionala irmoago bihurtzen. Hau da, gaitzespeneko adierazpena gertaera eta pertsonen buruzko mespretxuzko kalifikazioz josita egoteak ez du jendea sentibilizatzeko edota kontzientziatzeko balio. Gainera, alderdi moralak nabarmendu ditzake, berdintasun-faltaren egiturazko alderdiak alboratuta.

Herri-erakundeen eta politikarien adierazpenak ez dira beti hedabideetan hitzez hitz azaltzen, edo horien zati bat baino ez da agertzen. Horregatik, udalak dauzkan beste hedabide ofizial batzuen bidez mezuak zabaltzea garrantzitsua da, esate baterako, udal egunkaria, webgunea, gizarte-sareak, informatzeko berripaperak, eta abar.

b) Hedabideekin harremanetan ipintzeko eta emakumeen aurkako indarkeriaren kasuen berri emateko gomendioak

- Ez da bat-bateko erantzunik eman behar hedabideen presiopean kasuari buruzko informazioa egiaztatu arte. Jendaurreko adierazpenak egiteko jarraibideak kontuan hartu beharko dira emakumeen aurkako indarkeriaren kasuen aurrean hedabideentzako erantzuna emateko orduan.
- Hedabideei profesional espezialistek osatutako gidak edota jarraibideak eskaintzea. Hala, Berdintasun Sailen laguntza eskainiko zaie, gai honi buruzko aholkularitza eskaintzeko.
- Emakumeen aurkako indarkeria arlo zehatzetako berdintasun politikei lotzeko, Udalaren adierazpen politikoa egiten saiatu behar da beti, gertaera gaitzestearekin batera. Hala, udal politika integral eta koordinatu batetik gai honetan lan egiten jarraitzeko konpromisoak jarraituko du.
- Beti gogorarazi behar dugu zeintzuk diren emakumeen aurkako indarkeriari aurre egiten dioten emakumeei laguntzeko baliabideak, batez ere, hizkuntza desberdinetan erabilgarri dauden eta fakturan agertzen ez diren 24 orduko doako telefono- zenbakiak. Halaber, gaiari buruzko kezka bat duten beste batzuk ere telefono hauetara dei dezaketela gogoraraziko dugu.

c) Sexu erasoak edo emakumeen aurkako bestelako indarkeria-agerpenetan biktimarekin eta ingurukoekin harremanak edukitzeko gomendioak

- Indarkeriazko edozein ekintzaren berri dugunean (komunikabideen, poliziaren, biktimaren, udalerriko auzokide baten edo beste inoren bidez) lehenetsuna biktimarekin harremanetan jartzea izango da edo, heriotza ekarri duenean, bere familiarekin.
- Biktima neska adingabea bada, lehenik eta behin familiarekin edo legezko tutorearekin jarriko gara harremanetan, beharrezko laguntza eskaintzeko eta biktimarekin harremanetan jartzeko bideak zehazteko.
- Biktimaren edota familiaren samina errespetatzea hala nola erasoak sortarazten duen shocka gainditzeko beharrezko denbora - tarte ematea ere ezinbestekoa da, abian jarri edo sustatu nahi dituen ekintza publikoak elkarrekin erabakitze aldera.

- Biktima bere inguruarekin identifikatzeko edo lotzeko balio duen informaziorik ez ematea, bereziki adingabea bada, intimitate-eskubidea bermatzeko eta biktimizazio bikoitza ez gertatzeko.
- Biktimari edota bere inguruari udalerrian dauden zerbitzu zehatzak eskainiko zaizkie; zerbitzu horiek premiaz jarriko dira martxan eta biktimaren zein familiaren uneko beharrezanetara egokituko dira. Halaber, garrantzitsua da bermatu ahal diren zerbitzuak baino ez eskaintzea, biktimarengan nahiz familiarengan okerreko itxaropenik ez sortarazteko.

d) Sexu erasoak edo emakumeen aurkako bestelako indarkeria – agerpenetan mobilizatzeko deialdiak egiteko prozedurak.

- Elkarrekin ados jarrita, emakumeen aurkako indarkeria gaitzesteko ekintza bateratuen deialdiak egitea; izan ere, batera lan egitea bide hobea da. Hala ere, bai herri-erakundeek, bai elkarrekin beharrezko deritzotenean herritarrak deitzeko eskubidea dute.
- Kontzentrazioen helburuari buruzko hausnarketa egitea, izan ere, kontzentrazioak ekintza matxisten aurrean isiltasuna hausteko modua izan daitezke, baina sentsibilizazioa eta kontzientziazioa sortzeko ere balio dute. Hori dela eta, kasu jakin batengatik kontzentrazioa antolatzen denean, garrantzitsua da eskura dugun informazio guztia kontrastatuta egotea.
- Kontzentrazioak, ahal den neurrian, biktimarekin adostuta egin behar dira, baina jarraian aipatuko ditugun honako arrazoiak direla kausa, ezin dira adostasun horren mendean egon.
 - Erasoei buruz ezagutzen dena, beste inor egon den toki publiko batean gertatu bada.
 - Gizarte-sareetan eduki lezakeen zabalkundea.
 - Erasoz guztiei erantzuteak daukan garrantzia.
 - Biktimaren ordeztasun, erasotzailea estigmatizatutako duen kultura sortzea.
- Behar dugun informazioa alden arinen batu ondoren (lanegunetan gertatzen bada, 24 orduetan; eta asteburuan edo jaiegun batean izanez gero, hurrengo lanegunetan), Soraluzeko Udalak abian jarriko ditu kontzentrazio-deialdiak egiteko mekanismoak; elkarrekin koordinatzeko ahalegina egingo du eta, azkenik, gertatutakoa gaitzesteko adierazpen publikoa osatuko du. Horretarako, adierazpen publikoak egiteko proposatu ditugun gomendioak kontuan hartu eta antolatutako ekintzari buruzko informazioa zabalduko du.
- Deialdia Udalak egin beharrean elkarte batek egiten badu, ekimen horretarako laguntza eskainiko da, protagonismoa elkarte bati edo batzuei dagokiela argi eta garbi adierazita.

e) Bestelako gomendioak

- Azaroaren 25eko sentsibilizazio jardueren barruan, udal ordezkariak emakumeen aurkako indarkeriari buruzko adierazpen publikoa egitea.
- Soraluzeko udaletxeak duen aurrekontu orokorrean berdintasun partidari jarraipena ematea.

- Genero indarkeriaren prebentzioa lantzeko aurrekontua bideratu. Horrelako ekintzak antolatzeko; autodefentsa feminista; hezkuntza zentroetan sentsibilizazio proiektuak....
- Indarkeria matxistaren inguruan berdintasun zerbitzuak antolatutako bileretan parte hartzea.
- Indarkeria matxistaren aurkako formazio ekintzak aurrera eramatea jarraipen mahaia osatzen duten erakundeko parte hartzaileei zuzendua.
- Tratu txar edo/eta eraso sexualen biktima direnei zuzenduriko baliabide eta erakundeak jasotzen diren gida bat garatu eta zabaltzea. (telefonoak, ordutegiak ...)
- Emakumeenganako indarkeriaren aurkako borrokan herrian dauden beste eragileekin elkarlanean aritzea; **hezkuntza baliabideak, elkarteak** (kulturalak, emakume elkarteak...), **ostalaritza** (adib. Jarrera matxistak establezimenduetan ematen direnerako jarduera protokoloa; 1.argiak piztu, 2.musika itzali, 3.erasotzaile edo erasotzaileak lokaletik kanporatu...)

7.Etxeko tratu txarrek eta sexu-erasoek eragindako heriotza-kasuetarako Erakunde arteko II. Akordioaren Jarraipen-batzordeak onartutako jarduera-prozedura

1) Prozedurari hasiera eman diezaioketen egoerak:

- a) emakumea bere bikotekideak edo bikotekide ohiak hiltzen duenean.
- b) Sexu-erasoa tartean dela, emakumea hiltzen dutenean.

2) Prozedura

a) Emakundek emakume bat hil dela jakiten duenean, eta bere ustez nahikoa zantzu baldin badaude heriotza hori etxeko tratu txarren egoeraren ondorioz edo sexu-erasoa tartean izanda gertatu dela baieztatzeko, berehala Jarraipen-batzordeko koordinatzailearekin harremanetan jarriko da eta, halaber, biktima erroldatuta dagoen udalari egitateen berri emango dio.

b) Behin egitateak egiaztatuz gero, Jarraipen-batzordeko koordinatzaileak lehenbailehen jakinaraziko die Batzordeko partaide diren gainerako erakundeei.

c) Biktima erroldatuta dagoen udalak osoko bilkurarako deia egin eta gaitzesteko erakunde- adierazpena onartuko du eta, horrez gain, egokitzat jotzen dituen ekitaldietara joateko (elkarretaratzea, manifestazioa edo beste batzuk) herritarrak deituko ditu. Ekitaldi horietara Eusko Jaurlaritzaren eta kasuan kasuko foru-aldundiaren ordezkari politiko bana joango da gutxienez. Halaber, udalak familiakoei lagunduko die dauden gizarte-baliabideak eskuratzen eta, egoki irudituz gero, herri-akzioa erabiliko du.

Erakunde arteko II. Akordioaren Jarraipen-batzordea

Vitoria-Gasteiz, 2012ko uztailaren 13a

8.SORALUZEN GENERO INDARKERIAREN EDO SEXU ERASOEN ONDORIOZ EMAKUMEA HILTZEN DENERAKO PROZEDURA

Emakundek Udalari emakume bat genero indarkeria, sexu erasoa edo gainerako indarkeria sexista dela eta hil dutela jakinarazten duenean, Udalak:

1. Udalak osoko Batzarrerako deia egingo du eta heriotza gaitzesteko erakunde-adierazpena onartuko du eta, horrez gain, egokitzat jotzen dituen ekitaldietara joateko (elkarretaratzea, manifestazioa edo beste batzuk) herritarrak deituko ditu.
2. Udalak familiakoei lagunduko die dauden gizarte-baliabideak eskaintzen: Laguntza psikologikoa, laguntza ekonomikoa, laguntza legala..
3. Egokia irudituz gero, udalak herri-akzioa erabiliko du.
4. Herriko alkatea izango da prentsarekin hitz egingo duen arduraduna. Informazioa zehatza eta egokia izatea bermatuko da, zurrumurruak eta bigarren edo hirugarren biktimizazioa ekidituz.

8.1. UDAL BANDO ADIBIDEA

UDAL BANDOA

ERAKUNDE ADIERAZPENA

Indarkeria matxista

XXXko Udalak dei egiten ditu XXXtarrak udaletxearen aurrean XXX (12:00) egingo den kontzentrazio isilean parte hartzera, indarkeria matxistak eragindako XXXX hilketara salatzeko.

Udalbatzako alderdi politiko guztiek, atzoko egunez egindako ezohiko eta presako bilkuran, aho batez onartu dute genero indarkeriak eragindako hilketak gaitzesten duen Erakunde Adierazpena.

Adierazpenean jaso da “Ordezkaritza politikoa eta XXXXtarrok ezin gara isilik geratu emakumeen aurkako indarkeria sexistaren aurrean. Genero indarkeria ez da arazo pribatu bat, gaur egun oraindik dauden desberdintasunen adierazpen gordina eta mingotsa baizik. Triste da horrelako atsekaberik izatea, baina inongo herririk ez da libre horretaz, XXXX, herri baketsu eta solidarioa ere ez.”

Erakunde Adierazpenean ondorengo onartu da:

1. Behin eta berriro indarkeria matxista eta salatzen dugu. Izan ere, horrelako portaerak ez dagozkio zibilizatua omen den gizarte bati. Baina gaitzespenetik harago, arazo hori errotik kentzeko, emakume eta gizon, denon zeregina dela geureganatu behar dugu.
2. XXXXren sendiari, adiskideei eta auzokideei, gure dolumina, laguntza eta maitasuna helarazi nahi dizkiegu.
3. Era berean, herritar guztiei dei egiten diegu erakunde aldetik gertaera hau salatzeko eta gaitzesteko eta biktimizekiko elkartasuna adierazteko izango diren ekitaldi guztietan parte har dezaten.

XXXXXX

Alkatea

XXXX, 201Xko XXXXren Xa

DECLARACION INSTITUCIONAL

Violencia machista

El Ayuntamiento de XXX hace un llamamiento a la ciudadanía para que asista a la concentración silenciosa que se llevará a cabo el xxx (xxx horas, delante de la institución local) para denunciar el asesinato machista de xxxxx.

Todos los grupos políticos presentes en la Corporación, aprobaron ayer por unanimidad en pleno extraordinario y con carácter urgente, una Declaración Institucional con motivo de este asesinato de violencia machista.

En esta Declaración se recoge que “la representación política y la población xxxxtarra no podemos permanecer en silencio ante la violencia ejercida contra las mujeres. La violencia machista no es un problema privado, sino la manifestación más cruda, brutal y amarga de las desigualdades que hoy todavía existen. Es triste y lamentarlo así, pero ninguna población está libre de ella, ni siquiera un pueblo tan pacífico y solidario como xxxxx”.

En esta Declaración se acuerda lo siguiente:

1. Reiterar nuestro rechazo total y condena a la violencia machista. Conductas como ésta son impropias de una sociedad que se dice civilizada. Y más allá del rechazo, todas y todos debemos asumir que somos agentes activos en esa erradicación.
2. Comunicar nuestro más sentido pésame, apoyo, cariño y solidaridad a la familia, amigos y amigas y vecinos y vecinas de la mujer asesinada.
3. Asimismo, convocar a la ciudadanía a participar de forma masiva en cuantos actos de condena y repulsa y en solidaridad con la víctima, se convoquen por las instituciones.

ERANSKINAK

ZERBITZU BAKOITZEKO ARDURADUNAK

ERAKUNDEA	ARDURA	IZENA	HARREMANETARAKO
•Soraluzeko osasun zentroa	•Medikua •Erizaina	•Ana •Belen	943752259 ANA.ZUBIAURREHERRERO@osakidetza.eus MARIABELEN.LIZAURMADINABEITIA@osakidetza.eus
•Soraluzeko gizarte zerbitzuak	•Gizarte langilea	•Irantzu	943750056 gizartezer@soraluze.eus
•Plaentxi ikastetxea	•Zuzendaria	•Arantza	012970aa@hezkuntza.net 943751937
•Soraluzeko Institutua	•Hezkidetza •Orientatzailea	•Edurna •Amaia	012946aa@hezkuntza.net 943752365
•Mendaroko ospitalea	•Erizaina Responsable SAPU	•Abarne	abarne.iturriozmartinez@osakidetza.eus 943032800 Ext. 7818

ERAKUNDEA	ARDURA	IZENA	HARREMANETARAKO
•Udaltzaingoak	•Udaltzaingoa	•Gotzon	943-753024 udaltzainburua@soraluze.eus
•Soraluzeko berdintasun zerbitzua	Berdintasun teknikaria	•Yoana	605748579 yoana@daiteke.com
•Eibarko Osasun mentala	•Gizarte langilea CSM	•Soraya	943032653 M.SORAYA.ALBERDILAMIKIZ@osakidetza.eus
•Ertzaintza Bergara	•Indarkeria arduradunak	• M ^a Jose	943534720 adm_debaurola@ertzaintza.eus vdvg_debaurola@ertzaintza.eus

I. FORMAZIOA JASOTZEKO EREDU EZBERDINAK

MODELO DE SERVICIOS SOCIALES

Datos Personales

Nombre y apellidos.....
DNI.....Domicilio.....
.....
Teléfono.....
Dirección y/o teléfono de contacto.....
.....
Hijos e hijas a su cargo..... Edades.....
Otras personas a su cargo.....
Nivel de estudios Ocupación.....
Ingresos económicos.....
Vivienda (propia, alquiler, otros)
Observaciones (discapacidad u otra circunstancia relevante).....
.....
.....

Datos del Agresor

Nombre y apellidos
ParentescoNivel de estudios
Ocupación¿Padece enfermedad mental o drogodependencia?.....
.....
¿Recibió malos tratos en su familia de origen?
¿Se le conocen antecedentes como agresor?.....
¿A la misma o a otra persona?.....

Datos sobre la agresión

Tipo de agresión (agresión sexual y/o maltrato; tipo de maltrato)
.....Fecha
Hora
Lugar
Testigos
Descripción de las lesiones producidas
.....
¿Ha recibido asistencia sanitaria?.....Fecha.....Nombre del centro sanitario.....
¿Ha pedido ayuda anteriormente?..... Dónde?.....
¿Ha puesto denuncia?.....Motivo de la no interposición.....
.....
¿Ante quién?..... Quién la acompañó?

Resumen de las agresiones producidas anteriormente que recuerde:.....
.....
.....

¿Ha denunciado estos ataques?..... ¿Cuántas veces?.....
¿Han coexistido con malos tratos o agresiones a hijas o hijos?.....
¿Ha intentado separarse del agresor?..... ¿Cuántas veces?.....

¿Desde cuándo lleva soportando los malos tratos?.....
Frecuencia de las agresiones
Otros factores coincidentes con la
agresión.....
.....

¿Ha pedido ayuda a su familia de origen?.....
¿Qué respuesta ha obtenido?
.....
.....

¿Recibió malos tratos en su familia de
origen?.....

¿Recibió malos tratos en alguna relación anterior?.....

¿Ha sido atendida en algún otro Servicio Social o Centro de la Mujer?.....

Institución de quien
depende.....

¿Ha sido alojada en algún Piso de Acogida?.....

Institución de quien
depende.....

Opinión sobre el trato recibido por las diferentes
Instituciones.....
.....

Demanda planteada

.....
.....

Información complementaria

.....
.....
.....

Valoración de la Trabajadora Social

.....
.....
.....

Seguimiento

.....
.....
.....
.....
.....

MODELO DE INFORME MÉDICO OSAKIDETZA

D^a/D.,....., Médica o Médico colegiado encon el n^o.....con ejercicio profesional en (centro y lugar de trabajo).....

PARTICIPA A V.I.: que en el día de hoy, a las..... horas, he atendido en (Consultorio, Centro de Salud, Hospital, denominación del centro y lugar de trabajo, localidad, calle).....

a D./D^a.....; de años; con domicilio en (calle y número); Código Postal y Localidad.....; Provincia; Teléfono, y le REMITE el informe médico por presuntos malos tratos, que se acompaña.

Fecha y firma

JUZGADO DE INSTRUCCIÓN DE GUARDIA DE.....

INFORME MÉDICO POR MALOS TRATOS Osakidetza

1) DATOS DE FILIACIÓN DE LA VÍCTIMA

- Nombre y apellidos:
- Sexo: mujer hombre
- Fecha de nacimiento ____ / ____ / ____
- Estadocivil.....
- Dirección.....
- Teléfono de contacto:

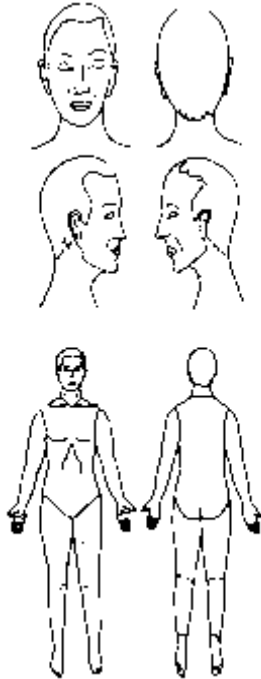
2) EXPOSICIÓN DE LOS HECHOS QUE MOTIVAN LA ASISTENCIA (reflejar fecha, hora, y lugar de la agresión, según declaración de la víctima, así como el tipo de maltrato físico, psíquico o de otro tipo que se aprecie)

.....
.....
.....
.....
.....
.....

3) ANTECEDENTES PERSONALES DE INTERÉS (en relación con las lesiones)

.....
.....
.....
.....
.....

4) EXPLORACIÓN FÍSICA (descripción de las lesiones —forma, tamaño o dimensiones, ubicación y aspectos descriptivos del color, siendo aconsejable la toma de fotografías—, sin olvidar fecha aproximada).



5) ESTADO EMOCIONAL ACTUAL

.....
.....
.....
.....
.....

6) EXPLORACIONES COMPLEMENTARIAS (si las hubiera)

.....
.....
.....

7) DIAGNÓSTICO

.....
.....
.....
.....
.....

8) TRATAMIENTO

.....
.....
.....
.....

.....

9) PLAN DE ACTUACIONES Y OBSERVACIONES

.....
.....
.....
.....
.....

Fecha y firma

II ERANSKINA

GIZARTE-ZERBITZUETAN TRATU TXARRAK HAUTEMATEA ERRAZTEKO ADIERAZLEAK (Gizarte-zerbitzuetako profesionalentzako Emakunderen jarduera-gida)

SINTOMA FISIKOAK: hausturak, hematoma, ebakiak, zaintiratuak, barneko lesioak, erredurak, bularretako zauriak, bihotzekoak emakume gazteengan, nahi ez diren haurdunaldiak, sexu-disfuntzioa, arnasa hartzeko zailtasunak, HiESa...

SINTOMA PSIKOLOGIKOAK: beldurra, depresioa, kexu somatikoak, antsietatea, lo egiteko arazoak, medikamendu gehiegi hartzea, suminkortasuna eta amorrua, anorexia, bulimia, automutilazioa, fobiak...

EMAKUMEAREN PORTAERAREKIN LOTURIKO ADIERAZLEAK

- ❖ Ez du hitza hartzen, edo nekez hartzen du.
- ❖ Isilik egoten da bikotea aurrean denean.
- ❖ Azalpenak ematen dituztenean, etengabe bikotearen berrespena eskatzen dute.
- ❖ Galdera egiten dionarekin oldarkor jokutzen du, edo, bestela, oso blokeatuta agertzen da.
- ❖ Defentsiban agertzen da, oso erne.
- ❖ "Emakumearen rol tradizionala" defenditzen du.
- ❖ "Rol maskulinoa" eta familiarentzat duen garrantzia balioesten du.
- ❖ Osasun-arazoak izaten ditu behin eta berriz.

GIZONAREN PORTAERAREKIN LOTURIKO ADIERAZLEAK

- ❖ Emakumeari egiten dizkioten galderak haren ordeztu erantzuten ditu.
- ❖ Emakumea hizketan ari denean eten egiten du, zuzentzeko, zehazteko edo kontakizuna bere modura kontatzeko.
- ❖ Emakumeari isiltzeko edo adierazpena "zehazteko" mezuak bidaltzen dizkio.
- ❖ Emakumeak gai jakin batzuen gainean duen ezjakintasunaren lekuko gisa jartzen du gizarte-zerbitzuetako profesionala.
- ❖ Emakumearen, gizonaren, aitaren, amaren, bikotearen eta seme-alaben zereginen eta estatusaren oso ikuspuntu hertsia defenditzen du gogor.
- ❖ Heziketa hertsia bultzatzen du, zigorrak eta "zuzengarriak" erabiliz.
- ❖ Jeloskorra, posesiboa.
- ❖ Sentipenak eta emozioak adierazteko arazoak ditu.
- ❖ Azterketa medikoak egitera, psikologoaren kontsultara, gizarte-baliabideetan laguntzak eskatzera, eta abarrera emakumearekin batera joaten da.

MEDIKUAREN KONSULTAN TRATU TXARREN ADIERAZLEAK (EAEko osasun-protokoloa).

Tratu txarren sintomak:

PSIKIKOAK:

- ❖ Depresioa.
- ❖ Nahasmena.
- ❖ Antsietatea.
- ❖ Portaera disoziatua.
- ❖ Anorexia/bulimia.
- ❖ Somatizazioak.
- ❖ Trauma-osteko estres sindromea.
- ❖ Bere burua hiltzeko ahaleginak.

FISIKOAK:

- ❖ Gaizki definituriko patologiak (buruko mina, bularreko, bizkarreko, sabeleko, pelbiseko mina, lo egin ezina, palpitazioak, itolarria).
- ❖ Hainbat tokitan lesioak (buruan, saman, beso eta hanketan, bularrean, sabelean...) Ubeldurak, urradurak, hematoma, ebakiak edo hausturak.
- ❖ Minusbaliotasun iraunkorrak.

BIKTIMAREN JARRERA:

- ❖ Beldurra, begirada iheskorra, lotsa, erruduntasuna, azalpen hutsalak, kontraesankorrak eta nahasgarriak.

BIKOTEAREN JARRERA:

- ❖ Arduratsu eta lagunkoiegia.
- ❖ Gehiegizko axolagabekeria, iraingarria eta/edo ironikoa (ohikoa da erasotzaileak biktima kontsultara laguntzea, hura kontrolatzeko. Kontsultatik irtetera gonbidatu behar dugu).