

**EMAKUMEEN AURKAKO  
INDARKERIARI AURRE EGITEKO  
PROTOKOLOA**

**SORALUZEKO UDALA**



<b>0. SARRERA.....</b>	<b>3</b>
<b>1. INDARKERIAREN DEFINIZIOA.....</b>	<b>5</b>
<b>2. JARDUERA-EREMUA.....</b>	<b>9</b>
<b>2.1. SEXU-ERASOAK.....</b>	<b>12</b>
<b>2.2. INDARKERIA FAMILIAN ETA EREMU AFEKTIBOAN.....</b>	<b>13</b>
<b>2.3. PRAKTIKA SEXISTAK KULTURAREN ETA KOMUNIKAZIOAREN EREMUAN.....</b>	<b>18</b>
<b>3. DIAGNOSTIKOAREN EMAITZAK.....</b>	<b>19</b>
<b>4. UDALAREN JARDUERA-PROGRAMA .....</b>	<b>22</b>
<b>5. EBALUAZIOA.....</b>	<b>27</b>
<b>6. TELEFONO-ZENBAKI ERABILGARRIEN AGENDA.....</b>	<b>29</b>
<b>7. FLUXUGRAMA.....</b>	<b>32</b>
<b>8. ERANSKINAK.....</b>	<b>35</b>

## SARRERA

---

Gizonek emakume eta nesken aurka ezartzen duten indarkeria gure kulturaren gaitz bat izaten jarraitzen du. Hau dela eta, arazo hau herritarren hezkuntza eta sensibilizaziotik hurreratzeari ezinbestekotzat ikusten da eta emakumeak diskriminatzen, erasotzen edo mespresatzen dituzten jokabideak salatzea eta haien aurrean jarrera kritiko bat hartzea beharrezkoa da.

Basakeri honetaz ohartarazi gaituzten mugimendu feministen errebindikazioak eta gai honen inguruan lege esparruan emandako aurrerapausu guztiak aintzat eman behar dira. Horrela, gure Autonomia Erkidegoan, etxeko tratu txarren eta sexu-indarkeriaren biktime diren emakumeenganako arreta hobetzeko erakundearteko II. akordioa sinatu da eta emakumeen eta gizonen arteko aukera berdintasunaren aldeko otsailaren 18ko 4/2005 Euskal Legea dugu, zeinaren 62.3 artikuluan udalak premiazten dituen etxeko tratu txarrak edo sexu erasoak pairatzen dituzten emakumeenganako jarduera-protokoloak onartzera. Hoonez gainera indarkeri sexistaren biktime direnen arreta eta haien gaineko eskuhartzea hobetzeko helburuarekin profesionalentzako hainbat gida sortu dira.

Horrela bada, sexu-indarkeriaren biktimekin jarduteko protokolo hau Soraluzeko Udalak tratu txarrak pairatu dituzten emakumeekiko agerrarazi duen kezkaren erantzuna da; laguntzaren eremuan esku hartzen duten erakunde guztiengandik haienganako arreta hobetzeko, eta herritarrak arazo honen aurrean sentsibilizatzeko.

Udal Protokolo honetan jasotzen diren neurriekin prebentzioa, hezkuntza, gizartea, osasuna, urgazpena, babesa, eta halako arloak hartuko dira kontuan. Dagoeneko badiren zerbitzuak eta programak sustatuko dira, eta botere publikoak eta herritarrak inplikaraziko dituzten bestelako jarduera batzuk jarriko dira abian.

Aldez aurretik egindako diagnostikoak ez du bakarrik emakumeen aurkako indarkeriak udalerrri honetan duen eragina, zailtasunak eta urgazpen-gabezia onartzeko balio izan baizik eta inplikaturik dauden eragileak arazo horretan sakontzeko eta gehiago sentsibilizatzeko ere bai.

Protokolo honekin honako helburu hauek lortu nahi dira:

- ✓ Eskaerari egokituriko arreta-zirkuituak sortzea.
- ✓ Profesionalen arteko koordinazioa handitzea, emakumeen eta haien seme-alaben arreta hobetzeko.
- ✓ Adostasun-espazio bateratuak sortzea, arreta-eredu eraginkorragoak lortzeko.
- ✓ Emakumeen bigarren mailako biktimizazioa saihesteko, profesionaleri tresnak eskaintzea.

Hortaz, eraginkorra izatea espero dugun protokolo honetan ez dira hainbat ekintza kontuan hartu, emakumeen aurkako indarkeriari aurre egiteko ezinbestekoak diren arren, Soraluzeko Udaleko Berdintasun Zerbitzuan abian jarri daitezkelako. Aipatutako ekintzen artean honako hauek azpimarra daitezke: herritarrei oro har edo biktimekin eta haien seme-alabekin zuzenean jardun behar duten eragileei (gizarte-zerbitzuetako langileak, irakasleak, osasun-alorreko langileak, gurasoak...) zuzenduriko informazioa, sentsibilizazioa eta prestakuntza.

**Hori dela eta, jarraian aurkeztuko dizuegun dokumentuan, lehenik eta behin, sexu-indarkeriaren arazoaren oinarritzko kontzeptuei erreparatuko zaie, ondoren, protokoloa egin aurretiko diagnostikoaren ondorioak azalduko ditugu, eta amaitzeko, udal arlorako jardueraprograma zehaztuko dugu.**

**Azkenik, udal-erakundeek nahiz sexu-indarkeriaren biktima diren emakumeek arreta eraginkorra jasotzeko jarraitu ahal izango dituzten ibilbideak aurkeztuko dira.**

# 1. EMAKUMEEN AURKAKO INDARKERIAREN DEFINIZIOA

## 1.- Indarkeriaren definizioa

Gaurko egunean hainbat kontzeptu erabiltzen ari dira emakumeen eta nesken aurka erabilitako indarkeria aipatzeko: gizonetzkoen indarkeria, indarkeria sexista, matxista, etxeko indarkeria, genero indarkeria eta abar.

**Genero indarkeria:** genero arrazoiengatiko indarkeriak indarkeriaren deskribapen guztiak hartzen ditu barnean, baina zabalagoa da, indarkeriaren kausak eta konponbideak pertsonalak, politikoak eta egiturazkoak direlako. Bereziki gizonaren indarkeria edo gizonen indarkeriak dira. Gizonaren indarkeria da, emakumeen eta nesken aurka, beste gizon batzuen aurka eta norberaren buruaren aurka. Gatazka belikoa da, ezkontideen arteko indarkeria, beldurraraztea, homosexualei emandako jipoiak, haurrekiko gehiegikeria eta bortxaketa da. Gizonak dira bereziki indarkeria erabiltzen dutenak, eta batez ere gazteenak izaten dira bestelako indarkerietan inplikatuena, bai biktima gisa bai indarkeriaren erabiltzaile gisa. Genero arrazoiengatiko indarkeria eta beste indarkeria mota batzuen arteko aldea lehenengoa zehaztutako portaeretan errotuta egotea da, generoan eta sexualitatean oinarritutako arauetan eta jarreretan sustraitzen da. Maskulinotasunari eta femeninotasunari buruzko genero-diskurtsoa eta gizonen eta emakumeen euren aurka eta beste emakume eta gizonen multzoekiko zein lekutan dauden hartzen dira kontuan. Generoan oinarritutako indarkeria botere-hierarkien eta egitura-desberdintasunen egituraketa da, eta hori sinesmen-sistemek, kultura-arauek eta sozializazio prozesuek elikatzen dute. Patriarkatua oinarritzen da, eta sistema horrek gizona emakumearen (eta beste gizon batzuen) gainetik kokatzen du eta gizon askori eskubide eta pribilegioak zabaltzen dizkie. Hala ere, hitz horrek oso azalpen anbigua izan dezake sozialki, eta horregatik jasotzen ditu horrenbeste kritika.

**Etxeko indarkeria:** ez du emakumeen aurkako indarkeria definitzen, etxeko eremuan gertatzen dena baizik (adin txikikoen kontra, adinekoen kontra, etab.), nor erasotzen duen eta nori egiten dion eraso kontuan hartu gabe, garrantzitsuena ikusezin bihurtuz: emakumeen diskriminazioa eta mendekotasuna, indarkeria honen sorburu eta kausa.

**Indarkeria sexista / matxista:** indar fisikoa edo emozio-xantaia erabiltzen duen indarkeria; bortxaketa, emakumeen tratu txarrak, sexu-jazarpena, intzestua eta pederastia.

**Emakumeen aurkako indarkeria:** fenomeno ulertzen laguntzen du, eta noren kontra erabiltzen den ikusarazten du. Gaur egun, horixe da adostasun sozial eta politikoa handiena duen adierazpidea.

Indarkeriari buruz NBE Nazio Batuen Erakundeak ematen duen definizioa, emakumeen kontrako indarkeria ezabatzeari buruz 1993an egin zuen agirian, Emakumeen aurkako Beijing-eko 1995eko IV. Mundu Konferentzian erabilitakoa, eta Eusko Jaurlaritzaren Emakumeen eta Gizonen Berdintasunerako 4/2005 Legean ere hartu den definizioa. Horren 50. artikuluan honela dio: "Lege honen ondoreetako, sexuaren ziozko edozein ekintza bortitz joko da emakumeen aurkako indarkeriatzat, baldin eta ekintza horrek emakumei kalte fisiko, sexual edo psikologikoa edo sufrimendua ekartzen badie edo ekar badiezaieke. Jokaera horien artean sartuko dira emakumea ekintza horiek egitearekin mehatxatzea, hertsapenak egitea edo askatasuna arbitrarioki kentzea, bizitza publikoan edo pribatuan.

Emakumeen aurkako indarkeria **EGITURAZKOA** da, gure gizartean gailentzen diren arau eta balioetan oinarritzen delako, horregatik gizartea indarkeria hori minimizatzen eta normalizatzen ahalegintzen da.

Horrela, bada, epaitegietan halakoak entzuten dira oraindik: "arauz onartutakoa besterik ez nuen jo", "Senarrak ohikoa jotzen nau, baina oraingoan gehiegi izan da".

**Arrazoirik gabea:** erasotzaileek erabiltzen dituzten arrazoiak hutsalak direlako, baita eurentzat ere.

**Ez da anonimatua bilatzen:** erasotzaileak, oro har, etxean bertan edo leku publikoetan egiten duelako eraso, eta ondoren bere burua entregatzen du.

**Gehiegizkoa:** oso tresna nabarmenak eta oso kaltegarriak erabiltzen dira, motozerrak, aizkorak, etab.

Sarritan **emakumea markatzea** du helburu, sua edo azidoa erabiliz. Esaterako, Bangladeshen edo Indian, 12 minutuan behin, emakume bat erretzen dute azidoz.

**Hedatua** da, ez soilik hainbat herrialde eta kulturatako emakumeei eragiten dielako, baizik eta "maite" dituzten pertsoneri (semeak, alabak, amak, arrebak...) edo preziatzen dituzten gauzei eragiten dielako.

Horregatik guztiagatik abian jarri behar diren neurriak **hiru eremutan** kokatu behar dira: **prebentzioa, indarkeriazko portaerak zigortzea eta laguntza.**

Arazoa egiturazkoa denez, **diziplina anitzeko ikuspuntutik ekin beha zaio**, eta hor kontuan hartu behar dira azterketan nahiz tratamenduan **politika, hezkuntza, osasuna, zuzenbidea, psikologia, komunikabideak, gizarte-lana eta herritarren segurtasuna.**

Lehenik eta behin, Genero indarkeriaren aurkako babes integralerako neurriei buruzko **abenduaren 28ko 1/2004 Lege Organikoa** betetzea ezinbestekoa da sexu-indarkeriarik gabe bizitzeko eskubidea bermatzeko. Gainera, prebentzioari dagokionez, beharrezkoa da hiru hezkuntza-eragileren garrantzia eta erantzukizuna azpimarratzea: familiarena, ikastegiarena eta komunikabideena.

Emakumeen aurkako indarkeriak, honako hau hartzen du barne, baina ez da horretara mugatzen:

- I. familian edo etxean gertatzen den** indarkeria da. Hor sartzen dira, besteak beste, eraso fisikoa eta mentala, abusu emozionala eta psikologikoa, bortxaketa eta abusu sexualak, intzestua, senar-emazteen arteko indarkeria, noizean behingo bikotekide edo bikotekide egonkorren artekoa eta elkarrekin bizi diren pertsonen artekoa, ohorearen izenean egindako krimenak, emakumearen mutilazio genitala eta sexuala eta emakumearentzat kaltegarriak diren beste praktika tradizional batzuk, adibidez derrigorrezko ezkontzak.
- II. erkidegoan bertan** gertatzen den indarkeria, eta hor sartzen dira, besteak beste, bortxaketa, abusu sexualak, sexu jazarpena eta beldurraraztea lanean, erakundeetan edo beste edozein lekutan, emakumeen legez kanpoko trafikoa, sexu-esplotazioaren eta esplotazio ekonomikoaren helburuez, eta turismo sexuala.
- III. estatuak** edo haren ofizialek egindako edo onartutako indarkeria.
- IV. gatazka armatuko** egoeran diren emakumeen giza eskubideak bortxatzea, bereziki bahituak hartzea, nahitaez lekuz aldatzea, bortxaketa sistematikoa, sexu esklabotza, haurdunaldi behartuak eta sexu esplotazioaren eta esplotazio ekonomikoaren helburua duen trafikoa".



## TRATU TXAR MOTAK:

- **Fisikoak:** indarkeria mota hori da hautematen errazena. Pertsona baten aurkako edozein eraso fisiko da: zauriak, kolpeak, bultzakadak, etab. Ondorio larriak izan ditzake, bai eta heriotza eragin ere.
- **Afektiboak:** ahozko indarkeria, sarritan, iseka moduan agertzen da, eta "zauri" larriak eragin ditzake, autoestimua jaisten duelako. Izendatzeko modu horrek, ez du marka ikusgarririk uzten. Oso sarritan pentsatzen da indarkeria mota horrek ez duela gaitzik eragiten. Baina inor ezin da erabat garatu etengabe irainen, mehatxuen, umiliazioen eta gutxiespenen xede bada, eta etengabe kontrolpean edukitzen badute.
- **Sexuala:** emakumearen borondatearen aurka egindako edozein kontaktu sexual, indarrez edo mehatxupean. Bikotearen barneko bortxaketa, sexualki gutxiestea, sexu-objektu gisa tratatzea hartzen ditu barnean.
- **Ekonomikoa:** informazioa eskuratzea edo dirua erabiltzea eragozte, lan-merkatutik, etxeko diruaren kontroletik eta emakumeen euren herentzietatik urruntzea dakar. Emakumea diru-baliabiderik gabe uztea haren autonomia kontrolatzeko modu bat da.
- **Soziala:** tratu txarrak pairatu dituen emakumea isolatu egiten da, gizarte-harremanak ukatzen zaizkio, familia eta lagunengandik urrundu egiten dute eta haien aurrean umiliatu.

## EMAKUMEEN AURKAKO INDARKERIA BIZI-ZIKLOAN ZEHAR

ALDIA	INDARKERIA MOTA
<b>Jaio aurrekoa</b>	Sexuaren araberako abortua; haurdunaldian kolpeak ematea.
<b>Umezaroa</b>	Neskak hiltzea; abusu fisiko eta emozionala; urtebetetik beherako neskek elikadura eta tratamendu mediko desberdinak jasotzea, sexu abusua, bortxaketa.
<b>Haurtzaroa</b>	Neskak ezkonaraztea; genitalak ebakitzea; familiakoen eta ezezagunen aldetik sexu abusua jasotzea; elikadura eta tratamendu mediko desberdinak jasotzea; haurren prostituzioa.
<b>Nerabezaroa</b>	Ikaskideen eta bikotegaien aldetiko indarkeria; arrazoi ekonomikoek bultzatutako sexu harremanak; sexu abusua lanean; bortxaketa; sexu-jazarpena; derrigorrezko prostituzioa.
<b>Heldu direnean</b>	Bikote gizonak abusua eragiten dio emakumeari; ezkontza barruko bortxaketa; dotearekin loturiko abusua eta hilketak; ezkontza barruko hilketak; abusu psikologikoa; sexu-jazarpena lanean; sexu-jazarpena; bortxaketa, emakume minusbaliatuen abusua; bortxaketa "gerrako arma" gisa.
<b>Zahartzaroa</b>	Alargun eta emakume nagusien abusua; bortxaketa; bikote barruko tratu txarrak.

**Iturria:** Heise, Lori, Pitanguy, Germain, Adrienne (1994).

Emakumeen aurkako modu eta mota asko dauden arren, guztien sorburua bera da: gure gizartean emakumeek pairatzen duten desberdintasun eta mendekotasun egiturazko-egoera. Baina emakumeek oro har gizonen aldean bizi dituzten diskriminazio-egoerez gain, emakume horietako asko are zaurgarriago bihurtzen dituzten egoeratan murgilduta daude, aniztasun funtzionala, immigrazioa, aukera sexuala, etnia jakin batekoa izatea, etab. eta horrek "diskriminazio bikoitza" eragiten du haiengan.

## 2. JARDUERA EREMUA

## 2.- Jarduera eremua

Eremu askotan agertzen da emakumeen aurkako indarkeria: familian, lanean, hezkuntza zentroetan, kalean eta abar. Horregatik, gaitza da indarkeria modu batzuk eta besteak bereiztea, gehienetan batera etortzen direlako eta elkarri lotuta egoten direlako oso modu konplexuan.

Protokolo honek ezin ditu aztertu emakumeen aurkako indarkeria mota guztiak; hortaz, ezinbestekoa da protokoloak hartzen duen eremua zehaztea. Aukeraketa hori egiteko orduan, kontuan hartu ditugu, azterketak planteatzen dituen mugak ez ezik, tratamendua, esku-hartzea eta geroko jarraipena eta ebaluazioa ere.

**Azken txostenek erakutsi dutenez, erakundeetan eta autonomia eta udal esparruetan gehien zabaldutako indarkeria hau da: gizonek bikotekideen eta bikotekide izan direnen aurka egindakoa. Horrek agerian uzten du gizon horiek zer-nolako agintea hartzen duten harreman afektiboetan.**

Datuak erakusten dutenez, indarkeria mota hori erakunde publikoen arreta-gune garrantzitsuena da une honetan ere, eskaera bizikide dituzten edo izan dituzten gizonek tratatu txarrak eragin dizkieten emakumeengandik datorrelako bereziki, eta hein txikiagoan, ezezagunen baten sexu-erasoa jasan duten emakumeengandik.

Ikuspuntu horretatik, **Protokolo honen ardatz izango diren indarkeria motak** defini daitezke:

- **Sexu erasoak.**
- **Indarkeria familian eta eremu afektiboan**
- **Praktika sexistak kulturaren eta komunikazioaren eremuan**

Eusko Jaurlaritzaren Herrizaingo Saileko Segurtasun Sailburuordetzaren Kabinetearen etxeko indarkeria eta sexu-askatasunaren aurkako delituei buruzko datuak biltzen dituen txostenaren arabera, **Soraluzen** (2006/2007 urteetan) **etxeko indarkeriako** kasu bakarra eman zen 2006an eta 8 2007an, erasotzailea biktimaren ezkontide edo bikotekide izanik haietako 6 kasutan 2007an. Urte hauetan udal honetan sexu erasoren konstantziarik ez dago.

Etxeko indarkeriaren biktimen adinari begiraturaz, hurrengoak ikusi daiteke:

	2006	2007
12 urtetik 17 urtera	-	1 / 1
18 urtetik 22 urtera	-	1 / 1
23 urtetik 27 urtera	1 / -	-
28 urtetik 32 urtera	-	1 / 1
33 urtetik 39 urtera	-	1 / -
40 urtetik 49 urtera	-	3 / 3
50 urtetik 59 urtera	-	1 / -
<b>GUZTIRA</b>	<b>1</b>	<b>8</b>

Eraso kopurua/ezkontideak edo bikoteak eragindako erasoak

2007ko biktimei buruz esan dezakeguna: haietako 3 Estatuan jaiotakoak ziren, 4 E.B.ko 27 herrialdeen batetik etorriak ziren eta 1 amerikarra, 2006ko biktima bakarra bezala.

Delituaren tipologiari dagokionez, erasoak honela bereizten dira:

	2006	2007
<b>Lesioak</b>	-	<b>1 / 1</b>
Familia-eremuko tratu txarrak	-	1 / 1
Lesioak	-	-
<b>Tortura eta osotasun fisikoaren aurka</b>	<b>1 / 1</b>	<b>5 / 3</b>
Familia eremuko ohiko tratu txarrak	1 / 1	5 / 3
<b>Justizia administrazioaren aurka</b>	-	<b>2 / 2</b>
Segurtasun neurriak, kautelazkoak, zigorrak, eta abar urratzea.	-	2 / 2
<b>Delituak guztira</b>	<b>1</b>	<b>8</b>
<b>Faltak guztira</b>	-	-
<b>GUZTIRA</b>	<b>1</b>	<b>8</b>

Motaren arabera eraso kopurua/ezkontideak edo bikoteak eragindako erasoak

## 2.1.- Sexu erasoak

Honelako portaerak dira sexu eraso, besteak beste: exhibizionismoa, berba lizunak, zirriak, bortxaketa eta abar.

Sexu-erasoetan, hiru mota bereiz ditzakegu:

- **Sexu-erasoak**, zentzu zorrotzean. Indarkeria erabiliz edo beldurtuz egiten dira. Kasurik paradigmaticoa bortxaketa da, era guztietakoa.
- **Sexu-abusuak**. Indarkeriarik barik edo beldurtu barik egiten dira, baina erasotzailea bere nagusitasunaz edo engainuaz baliatzen da. Halakoak dira, esaterako, baimenik eman ezin dezaketen pertsonen egindako abusuak, nahimena edo adimena mugatuta daukatelako (adingabeak, zentzumenak urriturik dauzkaten pertsonak, ezintasun psikiko jakin batzuk dituztenak eta abar.)
- **Sexu-jazarpena**. Laneko, irakaskuntzako edo antzeko esparruetako harremanetan egindako sexu erasoak dira, berbaz egindakoak, berbazkoak ez diren erasoak edo eraso fisikoak. Horrelakoetan, emakumeari mehatxu egiten zaio, bere egoerari nolabaiteko kaltea egiteko mehatxua, hain zuzen, edo, bestela, emakumeari onuraren bat lortuko duela agintzen zaio, betiere presioari amore ematen badio.

Emakunderen txostenaren arabera, "Emakumeen kontrako indarkeria" izeneko eta EAERI dagokiona, **2007. urtean emakumeen 274 biktimizazio izan ziren sexu-askatasunaren aurkako delituengatik**: 122 sexu-eraso, 122 sexu-abusu, 2 sexu-jazarpen, 3 adingabeen usteltzea, 1 prostituzioa, 2 adingabeen pornografia, eta 22 exhibizionismoa eta sexu probokazioa.

Zifrarik altuena Bizkaiari dagokion, guztira 138 emakume biktimizazio izan ziren delitu horiengatik, Gipuzkoan 84 eta Araban 52.

## 2.2.- Indarkeria familian eta eremu afektiboan

Indarkeria mota hau senar-emazteen harreman afektiboetan gertatzen da, bikotekideen harremanetan edo bikotekide izandakoen harremanetan -elkarrekin bizi edo bizi barik-.

Teoria asko eta asko dira familia-eremuan eta/edo afektiboan emakumeen kontra eragiten den indarkeria azaltzen ahalegintzen direnak, baina **eredu soziokultural** berrienak eta adostasun handiena duenak azpimarratzen du egiturak berak sortzen duela indarkeria, genero-sozializazio bereizi eta aurkakoaren bidez hedatzen dela (gizonengan jarrera erasokorrek ahalbidetuz eta/edo baimenduz eta emakumeengan sumisiozko erantzunak eraginez); indarkeria maskulinoarekiko tolerantzia da tratatu txarrak pairatzen dituzten emakumeen babesgabetasuna eta tratatu txarrak eragiten dituzten gizonen zigorgabetasuna ahalbidetzen duen gizarte-egitura horren osagaia. Azken eredu horrek azterketa feministari ekiten dio, eta azpimarratzen du emakumeen egiturazko desberdintasun-egoera dela indarkeriaren sorburua, norberaren ezaugarriak edo bestelako fenomenoak baino gehiago: pobrezia, gizonen langabezia, hezkuntza-maila baxuak, eta abar.

Familia-eremuan eta eremu afektiboan, zenbait indarkeria mota bereiz daitezke: fisikoa, psikologikoa, sexuala, soziala eta ekonomikoa; eta, hala ere, normalean batera agertzen dira indarkeria mota horietako bat baino gehiago:

Arlo honetan gehien gertatzen diren tratatu txarrak hauek dira: emazteari edo bikotekideari elkarrekin bizi izanik egindakoak. Dena dela, ezin ditugu ahaztu elkarrekin bizi barik ere emakumeei egiten dizkieten tratatu txarrak: oraindik elkarrekin bizitzen jarri ez diren bikoteetako emakumeek sufritzen dituztenak (horietako bikote batzuk oso gazteak dira), edo harremana hautsi arren (aurretik elkarrekin bizi izan zedin ez) lehengo bikotekideen jazarpena eta pertsekuzioa sufritzen dutenak.

Etxeko eremu horretan, arduratzekoa da zenbat emakume dagoen indarkeria egoera objektiboan. Hau da, nahiz eta ez konturatu, bikotekideen aldean menpeko egoeran daude emakume horiek; bikotekideek mespretxuz tratatzen dituzte, nola jokatu agintzen diete, eta askatasuna murriztu. Garrantzitsua da azpimarratzea emakume horietako askok eta askok ez dutela uste tratatu txarrik ematen dietenik, nahiz eta bizi menpeko egoeran eta beren burua baloratu barik.

Tratatu txarraren kontzientziaren eta egoera objektiboaren artean dagoen desoreka ulertzeko, kontuan hartu behar da luzaroan normalizaturik egon dela emakumeen kontrako indarkeria. Emakumeen egoera aldatzeak eta gizonekin berdintasun handiagoko harremanak izatearen alde borrokatzeak ekarri du isiltasuna haustea jokabide bortitzon inguruan. Orain dela urte batzuk, kontuok pribatutzat jotzen zituzten; beraz, ez ziren arlo pribatutik ateratzekoak, eta, gainera, senarrak emaztea zentzatzeko zuen erantzukizunari zegozkion, edo maitasunaren erakusgarritzat hartzen zituzten. Tratatu txarra etor daiteke aitarengandik, nebarengandik, semearengandik edo familiako beste gizon batzuegandik ere. Askotan, aitak indarkeria erabiltzen du seme-alaben aurka, bikotekidea behartzeko eta menpean hartzeko.

Indarkeria mota horri dagokionez, garrantzitsua da azpimarratzea biktimak artatzen dituzten profesionalen kezka; izan ere, gaur egun hazten ari baita semeek euren amen aurka eragiten duten indarkeria.

## **Familia-indarkeriaren eta indarkeria afektiboaren zikloak**

Tratu txarrak gertatzen diren bikote-harremanetan, indarkeriaren zikloa oso maiz gertatzen da; nahiz eta kasu guztietan gertatzen ez den arren, egoera gehienetan, emakumearen aurkako indarkeriak eredu zehatz batzuei jarraitzen die. Orainsu bestelako indarkeriako harremana ere deskribatu izan da, etengabeko frustrazio eta mehatxua egon arren, eraso fisikoak aldi berean baino agertzen ez denekoak. Modu hori abusu modu gogorragoak baino zailagoa da antzematen.

Orokorrean ahozko indarkeria eta indarkeria psikologikoarekin hasten da dena, eta horrek biktimen autoestimuan eragiten du eta euren buruarengan duten konfiantza murrizten du. Geroago, erasotzailea biktima beraren ingurutik isolatzen ahaleginduko da, beldurtu egingo du, mehatxatu, eta objektuen aurkako indarkeria erabiliko du. Indarkeria fisikoa pizteko aurreko fasea izan ohi da.

Leonor Walker antropologoak "The battered Women" (Tratu txarrak pairatu dituzten emakumeak) izeneko liburuan formulatu zuen "indarkeriaren zikloa" izeneko teoria oso erabilgarria da bikotekidearen eskutik indarkeria pairatzen duten emakumeen zenbait portaera ulertu ahal izateko. "Indarkeriaren zikloa" biktima erasotzailearengana zergatik itzultzen den ulertzen laguntzen du, profesionalengan nolabaiteko porrota eragiten baitu horrek.

### **"Indarkeriaren zikloak" hiru fase ditu:**

**1. fasea. Tentsio-metaketa:** bikotean tentsioa apurka-apurka sortzen den aldia da, eta hor emakumeak gertaeren nolabaiteko kontrola du, oso txikia izan arren. Maiz gertatuko da gizonak kontrolak ezartzea, eta kontrol horiek maitasun keinuak direla esan (jantzi hau, gera zaitez nirekin, ez irten lagunekin); emakumeak ere maitasun erakusgarritzat har ditzake. Gizona babesle moduan agertuko da, eta ez du ardurarik konpartituko, esaterako, etxeko lanetan edo menpeko pertsonak zaintzeko lanetan. Fase horretan, eguneroko gorabeherengatik sortuko da tentsioa, hala nola arazo ekonomikoengatik eta umeen hezkuntzagatik, eta handitu egingo dira kezka eta bikotekideen arteko liskarrak. Fase horren ezaugarri nagusia hau da: tratu txar psikologikoak behin eta berriro agertzen dira, eta emakumeak onartu egiten ditu, bikotekidearen haserrea baretu nahian. Batzuetan, emakumea esaneko agertzen da, ikasi duelako errudun eta harremanaren ezaugarrien erantzule bakar sentitzen; era berean, askotan baztertu egiten ditu bere ustez erasoaren sorburu izan diren jokoerak.

Horrek, batzuetan, pentsarazten dio kontrola dezakeela egoera -oker pentsarazi ere-; izan ere, onartuta dauka bera dela erruduna, gizonak sinetsarazi diolako uste faltsu hori, eta, ondorioz, uste du bere jokoera aldatuz gero indarkeria amaitu egingo dela. Denbora igaro ahala, liskarrak gero eta maizago izaten dira; emakumeak sentitzen du geroago eta gaitasun gutxiago duela oreka berriro ezartzeko, eta horrek tentsio eta neke handia sortzen dio.

**2. fasea. Leherketa edo eraso fisikoa:** kontrola galtzen da eta eraso fisiko eta sexualak hasten dira. Emakumea, normalean, ez da erreakzionatzeko gai, harremanean finkatu diren desberdintasunek geldiarazi egiten dutelako. Boterea erasotzaileak dauka, eta biktima ahul eta ahalmenik gabe sentitzen da, edozer eginda ere emaitza ez dela aldatuko uste du. Lotsa eta beldurra sentitzen ditu. Eta horrez gain, zoriontsu ez izateak eta gizarteak esleitu dion zeregina -hots, etxeko oreka eta bakeari eustea- ez betetzeak, bikotekidea aldarazteko gaitasunik ezak, hura maitemintzeko gai ez izateak eragiten dion porrota dago.

**3. fasea. Damuaren fasea:** "eztei bidaia" ere deitzen dute. Erasotzaileak biktima bere ondoan iraunarazteko egiten duen ahalegina da. Horretarako, tratu txarrak ematen dituen damututa agertzen

da, negarrez, barkamena eskatzen du, berriro ez dela gertatuko eta aldatu egingo dela hitza ematen du. Horren guztiaren helburua biktimak neurririk ez hartzea da, alde ez egitea, salaketarik ez jartzea; eta horrela, erasotzailearekiko mendekotasun emozionala handitu egiten da, eta emakumeak harremanarekiko konfiantza berreskuratzen du, erasotzailea alda daitekeela uste du, eta gertatutakoa minimizatzen, justifikatzen eta ukatzen irits daiteke. Erasotzailea damutzen denean, maitemindu zuen gizona gogoratzen du biktimak.

**Beste ziklo baten hasiera:** Aurreko fasean izandako aldaketa gorabehera, berriro erasoak izateko aukera handitu egiten da, geroago eta kontu hutsalagoengatik. Hala, zikloa hasten da berriro.

Ziklo bat errepikatzen den bakoitzean, biktimak bere buruarenganako konfiantza galtzen du.

Biktimaren eta erasotzailearen arteko apurtzea eragingo duten **faktoreak** hainbat dira:

- Indarkeriaren **maiztasuna eta larritasuna**, unerren batean jasangaitza izan daiteke, eta emakumeak pauso hori ematea erabaki dezake.
- **Seme-alabak**, batzuetan emakumeek egoera horrekin apurtzen dute seme-alabak hazten direnean, erasotzaileari aurre egingo ote dioten beldur direlako, edo erasotzaileak haiei tratu txarrak eragiten has daitekeelako. Erasotzaileak sarritan erabiltzen du hori mehatxu gisa, emakumea joaten bada, seme-alabekin geratuko dela, alegia.
- **Familia eta lagunak**, batzuetan, emakumeek ez dute laguntzarik aurkitzen, inoiz gainera, euren inguru hurbilenean arbuioa eta gaitzespena aurkitzen dituzte.
- **Erkidegoko laguntza-sistematarako** irisgarritasuna: emakumearentzako zentro bat, harrera-etxeak, gizarte-zerbitzuak egotea garrantzitsua da, hiri batean edo herri batean bizi badira.
- **Independentzia ekonomikoa** edo soldatapeko enplegua aurkitzeko aukera, eta horretan eragin handia du kultura eta heziketa mailak.
- **Sinesmen eta balio-sistema.** Eta ez erlijioarekin zerikusia dutenak soilik, hor onartuta baitago emakumeak senarraren mendeko izatea eta betiko. Horiez gain, emakumeei eta gizartean eta familian bete behar duten lekuari buru gizartean estereotipatuta dauden balioak ere.

## Indarkeria sexistaren ondorioak

### **Emakumeengan:**

- Ondorio **fisikoak**: oso ondorio larriak izan ditzake, epe labur zein luzera. Badira arrastorik uzten ez duten lesioak baina barneko organoak kaltetzen dituztenak. Emakume askok dio bizi osoan gaixotasunen batekin bizi behar izan duela: buruko mina, muskuluetako edo sabeleko mina, elikaduraren eta loaren nahasmendua, etab.
- Ondorio **psikologikoak**: tratu txarrak pairatu dituzten emakumeak psikologikoki ahulduz joaten dira, eta etengabeko debaluazioan eta estresean bizi dira, beldurra bizitzen dute etengabe, eta inoiz depresio zantzuak ere izaten dituzte, eta beren burua hiltzera ere irits daitezke. Nahasmen psikologiko larrienak honako hauek dira:



- Trauma-osteko estresa: estres egoera intentsua eta estugarria bizi ondoren agertzen den sindromea da. Bortxaketa, lapurreta, sutea, istripua pairatu duen edonork izaten duen sintoma da. Hona hemen sintomak: izu-atakea, amets gaiztoak eragiten dituen, antsietate-sindromea, lo egiteko arazoak.
  - Depresioa eta/edo antsietatea: tristura, errudun sentitzea, norberaren burua hiltzeko asmoa, bat-bateko negarra, interesik eza, mantsotasuna, ahultasuna, lo-ezina, pisua galtzea, autoestimua baxua.
- Alkohola eta/edo drogak (lasaigarriak, antsiolitikoak, ...) hartzea egoerari aurre egin ahal izateko.

## Seme-alabengan:

Oso konplexua da, orokorrean, genero-indarkeriak seme-alaben garapen psikologikoan eta eskola-integrazioan duen eraginaz hitz egitea. Izan ere, hainbat eta hainbat aldagai daude, eta horrek eragin dezake, eta eragiten du, aipatutako ondorio horietan.

Aldagaien artean, funtsean, honakoak azpimarra daitezke: haurra indarkeria-egora horien aurrean zenbat denbora ematen duen; pairatzen duten indarkeria mota: fisikoa, emozionala, zuzena, zeharkakoa, etab.; familia barruko indarkeria-egoera pairatzen duen haurraren adina; erasotzailearen eta biktimaren arteko harremana, eta, beraz, seme-alabekikoa; laguntza espezializatua jasotzeko aukera duen ala ez.

Aldagai horiek guztiek, eta horien ondoriozkoek, ondorioak larriak edo ez hain larriak izatea eragiten dute.

Hala eta guztiz ere, amaren aurkako tratu txarren lekuko diren heinean, haurrek honako hau ikasten dute:

- Maitatzen gaituztenek eragiten dizkigutela tratu txarrak.
- Amari tratu txarrak eragitea onargarria dela.
- Zenbait kasutan (erasotzaileak hala erabakitzen duenean) tratu txarrak bidezkoak direla.

Haurren aurkako indarkeria-kasuetan –zeharkakoa nahiz zuzena izan–, honako bi faktore hauek hartu behar dira kontuan:

- Biktimak ez dira gai haurren oinarritzko premiei arreta egiteko, bizi duten egoera fisiko eta emozionalaren ondorioz. Horrek, haur horienganako zabarkeria eta utzikeria egoerak sor ditzake.
- Erasotzaileek ezin dute seme-alabekin harremana gozo eta afektuzkorik izan. Eta horrek afektuzko loturak sortzeko eta atxikipen-harremanak finkatzeko arazo larriak eragin ditzake.

	<b>ONDORIO NAGUSIAK</b>
<b>Gizarte-garapena</b>	<ul style="list-style-type: none"> <li>• Gizartean elkarreragiteko zailtasunak.</li> <li>• Agresibitate-arazoak.</li> <li>• Inhibizio-arazoak.</li> <li>• Gako sozialak interpretatzeko eragozpenak.</li> <li>• Arazo sozialak ebazteko trebetasunik eza.</li> <li>• Gainerako pertsonen portaera modu bortitzean interpretatzeko joera.</li> </ul>
<b>Garapen emozionala</b>	<ul style="list-style-type: none"> <li>• Enpatiarik eza.</li> <li>• Emozioak –norberarenak nahiz besteenak– adierazteko eta ulertzeko zailtasunak.</li> <li>• Norberaren portaera kontrolatzeko arazoak.</li> </ul>
<b>Garapen kognitiboa</b>	<ul style="list-style-type: none"> <li>• Autoestimu baxua.</li> <li>• Ikasitako babesgabetasuna.</li> <li>• Zeregin berriei ez ekiteko joera, porrotak eta frustrazioak beldurra eragiten dielako.</li> <li>• Egozentrismo kognitibo eta sozialeko arazoak.</li> <li>• Epai moral heteronomoak: norberaren arau-hausteekin besteenekin baino eskuzabalago jokatuz.</li> </ul>

Desadostasun horiek hainbat eragin izan ditzakete: eskola-errendimenduan arazoak; eskolara huts egitea, motibaziorik, arretarik eta kontzentrazioz eza. Gertakari horiek eta pertsona helduekin nahiz euren berdinekin jarduteko gizarte-trebetasunik ezak "biktima bikoitz" bilakatzen ditu, euren familia-eremuan pairatzen dituzten arazoez gain eskola-eremuan eduki ditzaketenak ere kontuan hartu behar direlako, irakasleek haur horienganako sentiberatasun berezirik erakusten ez badute eta euren premiak zein diren eta nola ase ez badakite.

Tratu txarrak zuzenean edo zeharka pairatzen dituzten hurrekin egin beharreko lanaren oinarria inguru bortitzean bititzea euren errua ez dela ikusaraztea da, eta afektua eta segurtasuna jasotzeko eskubidea dutela ulertaraztea. Segurtasunerako estrategiak irakastea bezain garrantzitsua, edo gehiago, sentipenez eta egoera ulertzeko moduz arduratzea da.

## 2.3.- Praktika sexistak kulturaren eta komunikazioaren eremuan

Indarkeria mota honi buruz dihardugunean, berbaz, keinuz, ukituz eta abarrez emakumeen bizi-espazioan sartzen diren praktika guztiez dihardugu. Halaber, iruzkin sexista guztiak sartzen dira: esaterako, piropo matxistak, eta janzteko, ibiltzeko eta besterekin harremanak izateko moduei buruzko hitz-erdiak, ezezagunek esandakoak, bai kalean, bai aisialdi guneetan eta bai lantokietan eta ikastetxeetan ere. Horren bidez, kultur produktuak aipatzen dira, bai eta hedabideetan indarkeriari ematen zaion trataera ere, horrek lagundu egiten baitu jokabide estereotipatuak izaten, txarto interpretatutako mitoak sortzen eta, are larriagoa dena, gazteen artean emakumeen aurkako indarkeriaren tolerantzia zabaltzen, naturalizat jotzen eta ikusezin bihurtzen.

Bereziki zinema eta telebista indarkeria-irudiz beteta daude; emakumeak mehatxupear, bortxatuta, jipoituta, torturatuta eta hilda agertzen dituzten eszenaz beteta. Eta horrek pertsona batzuek egoera hori normala dela pentsatzera eramán ditzakete, bai eta egoera justifikatzera ere.

Hori bereziki arriskutsua da haurren kasuan, telebistako indarkeriaren pean gehiegi egoteak honako ondorio hauek ekar baititzake:

- Portaera agresiboa areagotzea, hiperaktibitatea, agresibitatea, loa etetea eta amets gaiztoak.
- Indarkeriaren aurrean sentiberatasuna galtzea, eta indarkeria-egoerak gertatzen direnean ez erreakzionatzea;
- Arriskuaren eta zailtasunaren gehiegizko kontzeptua, errealitatea eta irudimena bereizteko; eta horrek haurrak biktima bihurtzake eta haur horiek beste batzuk biktimizatzea eragin dezake, telebistan ikusi duten portaera bortitzari jarraituz.

Beraz, beharrezkoa da komunikabideetan agertzen den indarkeria kontrolatzea, eta bereziki, haurrek telebistaren aurrean ematen duten denbora kontrolatzea.

Horregatik da hain garrantzitsua ikastegietan, osasun zentroetan eta komunikabideetan indarkeria zantzuak hautemateko eta prebenitzeko lana. Horretarako, beste hezkuntza modu bat bultzatuko dugu, harreman afektibo eta maitasun harremanak izan daitezen berdinzaleagoak eta pertsonalizatuagoak; era berean, bultzatuko dugu arazoan konponbideak indarkeriarik gabeak izan daitezen, eta, hartara, aurrea hartuko diegu luze gabe sor litezkeen portaera bortitzei.

# 3. DIAGNOSTIKOAREN EMAITZAK

### 3.- Ikasitako ikasgaiak

- I. Sailen arteko eta profesionalen arteko **komunikazioa** hobetzea, erakunde bakoitzaren zereginen eta jardueren berri jasotzeko eta udalerriko zerbitzuen eta baliabideen erabiltzaileen premiei erantzun ahal izateko.
  
- II. **Informazio sistemen planifikazio, koordinazio eta diseinua hobetzea**, estatistika fidagarriagoak egiteko. Informazio erregistro orri bat egin beharra dago, erakunde guztientzako berdina, eta aurretik zehaztu behar dira emakume horiek ezagutu eta bereizteko aldagaiak.
  
- III. Tratu txarrak pairatzen dituzten emakumeen –eta ondorioz, euren seme-alaben– kasuak **hautemateko** formulak hobetzea, eta hasita dauden jardueren **segimendua** ere bai.
  
- IV. Emakumeek arreta eta harrera hobetzeko **Udaltzaingoan** emakumeak diren ajenteen kontratazioa sustatzea. Honetaz gain, Udaltzaingoak gau ordutegian zerbitzua emateko baliabideak ezartzea.
  
- V. **Tratu txarrak jaso dituzten emakumeei eta etxean indarkeria sexistaren biktima izan diren euren seme alabei laguntza psikologikoa** ematen duen baliabidea ematea.
  
- VI. **Harrera-etxean** dauden bitartean biktimen laguntza eta berreskurapen prozesuan modu integral batean esku hartuko duen talde profesionala diseinatzea.
  
- VII. Atzerritarren kopurua handitzen ari dela kontuan hartuta, erkidego osorako erabilgarri egon daitekeen **itzulpen-zerbitzuren** bat edukitzea udal-baliabideen artean.
  
- VIII. Udalerrietako bizitza publikoan, Udalak antolatutako ekintzetan, **emakumeen parte-hartzea** sustatzea eta dagoeneko dauden emakumeen mugimenduekin komunikatzeko eta elkartzeko bideak sortzea.
  
- IX. Genero-indarkeriaren biktimekin lan egin behar duten profesionalen jarduna hobetzeko ezinbestekotzat jotzea **langile teknikoan prestakuntza**. Ikastaro orokorrez gain, ikastaro praktikoak ere bai: herritar horien harrera hobetzeko tresnei dagokienez, eta Genero

Indarkeriari buruzko Lege Integralaren ezagupenari dagokionez. **Politikariei** ere aukera-berdintasunaren eta genero-indarkeriaren inguruko prestakuntza eskaintzea.

**X. Sentsibilizazio eta informazio zereginak** indartu behar dira, ezinbestekoa baita herritarren jarrerak eta portaerak moldatzeko. Emakumeen aurkako indarkeriaren gaiari buruzko eztabaida publikoak eta sozializazioa sustatzea, haren zergatiak, motak, faseak, ondorioak jakiteko eta arazo honi buruz finkatu diren mitoak desegiteko; izan ere, horiek errealitatea itxuraldatu eta ezkutatu dute. Informazio eta sentsibilizazio kanpaina orokorrak edo sektore jakin bati begirakoak egitea. Atzerritarrekiko jarduerak sendotzea.

**XI.** Emakumeen aurkako indarkeriaren prebentzioan egitura arloan eragingo duten **udal-politikak sustatzea**: publizitate kanpaina ez-sexistak sustatzea, osasunaren sustapena genero ikuspegitik, Emakumeen Kontseilua sortzea, emakumeen aurkako indarkeriari, jabeakuntza-eskolari eta abarri buruz dauden foro instituzionaletan udala egongo dela bermatzea.

**XII.** Udalaren zerbitzuen eta baliabideen **ebaluazioa** egitea, dauden premiak aztertzeke eta, ondorioz, eskaera horri erantzuteke dagoen gaitasuna baloratzeko.

# 4. UDALAREN JARDUERA PROGRAMA

#### 4.- Udalaren jarduera programa

**1. HELBURUA. Tratu txarren eta/edo sexu-erasoen biktima diren emakumeei arreta egiteko udal-protokoloa tramitatzea, onartzea eta hedatzea.**

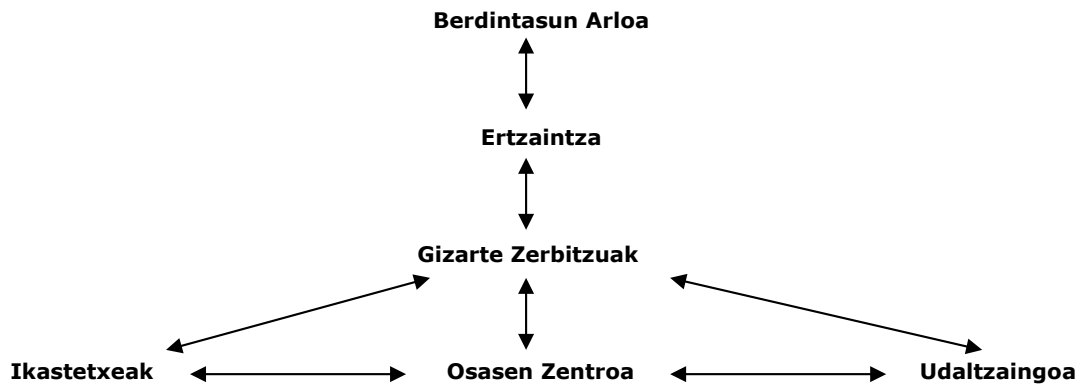
- 1.1. Protokoloa bultzatzeko eta garatzeko lana koordinatzeko profesionalen talde bat eratzea, jarraitzeko bokazioa eta konpromisoa duena. Etengabeko segimendua egiteaz ere arduratuko da, eta protokoloa zein puntutaraino betetzen den ebaluatuko du, protokoloa jasagarria dela bermatzeko. Biktimei arreta egiteko funtsezko eremuetan profesionalek esku hartuko dute: Berdintasun-zerbitzuek, gizarte-zerbitzuek, Poliziak (Udaltzaingoa eta Ertzaintza), Osasun Zentrua eta ikastetxeak. Epaitegia prozesuan egoteko saiakerak egingo dira edo behintzat informatuko zaio.
- 1.2. Genero-indarkeriaren biktima diren emakumeei arreta egiteko protokoloa osoko bilkuran onartzea.
- 1.3. Udalaren jarduera-programa hedatzea.

**2. HELBURUA. Tratu txarren eta/edo sexu-erasoen biktima diren emakumeei arreta egiteko inplikaturik dauden instantzien arteko koordinazio-egiturak finkatzea, prozesuaren fase guztietan arreta hobetzeko: kasuen hautemate-fasean, esku-hartze fasean, deribazio-fasean eta segimendu-fasean.**

- 2.1. Emakumeen aurkako indarkeriaren kontrako protokoloa sail guztiei aurkeztea.
- 2.2. Behar diren datuak urgazpen-zerbitzuekin partekatzea: biktima lehenik hartzen duen zerbitzua biktima deribatu behar den zerbitzuarekin jarriko da harremanetan eta haren historiari eta egoerari buruz eta deribazioaren unera arte egindako gestioei buruz behar diren datuak emango ditu. Era berean, deribazioa jaso duen zerbitzuak berretsi egin beharko dio deribazioa eragin duenari erabiltzailea bertan dela, eta urgazpen-ibilbidea amaitzen dutenean ere horren berri eman behar du. Igorpen-txostena erabiliko da, eta informazioa posta elektronikoz egin ahal izango da. **Ikus 8.4. eranskina.**



2.3. Etxeko indarkeria edo genero indarkeria dela eta salatutako kasu guztien informazioa Ertzaintzatik beste Protokoloaren Komisia osatzen duten Instantzia guztiei bideratzea honako eskema jarraituz:



2.4. Gogoetarako guneak sortzea, protokoloaren ebaluazioa eta segimendua egitea eta lan-batzordea osatzen duten profesionalen artean arazo honi buruzko esperientzien trukaketa ahalbidetuko duena. Urtean bi bilera egingo dira: abenduan eta ekainean, eta honako helburu hauek izango dituzte:

- ❖ Profesionalek protokoloa abian jartzeko izandako arazoak aztertzea.
- ❖ Arlo bakoitzean emandako arretaren informazio kuantitatiboa aztertzea, aldez aurretik, urte bukaeran, berdintasun-teknikariari helaraziko zaiona.
- ❖ Urgazpen-ibilbidean eten diren kasuak hautematea, arrazoiak aztertzea eta arretarekin jarraitzeko estrategiak lantzea, edo kasua ixtea.
- ❖ Esku-hartzearen eraginkortasuna ebaluatzea.

2.5. Tratu txarren edo/eta sexu-erasoen biktimentzako dauden instantzien eta baliabideen telefono-agenda egitea.

2.5. Urtero, emakumeen aurkako indarkeriaren kontrako batzordeak egindako ebaluazioan jasotzen diren datu eta gertaerak hedatzea.

**3. HELBURUA. Emakumeen aurkako tratu txarrak eta sexu-erasoak hautemateko eta prebenitzeko estrategia berriak sendotzea eta garatzea, udalerrian nahiz gizarte mailan.**

**3.1. Agerikoak ez diren tratu txarren egoerak identifikatzeko adierazleen zerrenda egitea, tratu txarren eta sexu-erasoen biktima diren emakumeen arretan inplikaturiko instantzia guztietan, bai gizarte-zerbitzuetan bai osasun-zentroan, batzuetan sintomatologia nahasgarria agertzen duten edo tratu txarren egoerak ezkututzen dituzten emakumeak iristen baitira. (Ikus 8.1. eta 8.2. eranskinak)**

**4. HELBURUA. Udalerrian, tratu txarren eta sexu-erasoen biktima diren emakumeen arretarako dauden zerbitzuak, programak eta baliabideak mantentzea eta egokitzea.**

**4.1. Emakumea hartzen duen zerbitzuak biktimaren egoera fisikoa eta emozionala baloratzea, behar den laguntza eskaini ahal izateko, larrialdia den ikusteko edo arrisku-egoeran dagoen jakiteko, beharrezkoa bada, osasun-zentrora edo polizia-etxera laguntzea haren segurtasunerako gomendagarria bada.**

**4.2. Emakumeari arreta leku egokian emango zaio, haren intimitatea gordetzeko moduan eta entzute aktiboa ahalbidetzeko moduan, behar duenerako ahalik eta erantzun egokiena emateko.**

**4.3. Egoera horretan dituzten oinarrizko eskubideen eta eskubide horiek erabiltzeko dituzten baliabideen berri ematea; era berean, salaketa bidez edo guardiako epaitegiak bidalitako mediku edo gizarte-txostenen bidez epai-bideari ekitako aukeraren berri ematea; salaketa egiteak dakartzan ondorioei buruz aholku ematea; babes-neurriak lortzeko aukeraren berri ematea, etab.**

**4.4. Gizarte-zerbitzuetatik emakume horien autonomia berregiteko prozesua ahalbidetzen jarraitzea. Banan-banako arreta emanez, aholku emanez, dauden baliabide eta gizarte-prestazioetarako sarbidea kudeatzen eta arintzen (laguntza ekonomikoak, ostatua, prestakuntza, enplegua aurkitzea, arreta psikologikoa, aholkularitza juridikoa, etab.). Gizarte-zerbitzuek harrera behar duten kasuen segimendua egingo dute.**

**5. HELBURUA. Tratu txarrak jaso dituzten emakumeen eta haien seme-alabenganako arreta hobetzera bideraturiko udal-jiteko baliabide berriak sortzeko aukerak ematea.**

- 5.1. Indarkeri sexistaren biktima diren eta biktimak ere diren tratu txarrak jasaten duten emakumeen seme-alabei arreta emango dien Arreta Psikologikoko Udal Zerbitzua sortzea. Kasu guztiak aldez aurretik Gizarte Langileek baloratua izango da. Zerbitzu hau eskualde mailak eskeini daiteke.**
- 5.2. Emakumeei zuzenduriko doako aholkularitza juridikoa sartzea, gizarte-langileen ikuskaritzapean.**
- 5.3. Erkidego osorako erabilgarria izan daitekeen itzulpen-zerbitzu eta zeinuen interpretaritza-zerbitzuren bat edukitzea, etorkinei eta entzumen-arazoak dituztenei arreta egiteko.**
- 5.4. Harrera-etxe komarkalaren araudia finkatzea, non emakume hauek eta haien kargu dauden pertsonak arlo pertsonala, emozionala eta lan arloa suspertzen duten bitartean prozesu honetan laguntzeko egongo diren profesionalen taldea finkatzen den. Tutoretza hau eskualdeko udal ezberdinen arteko gastuak ordaintzeko akordio baten ostean ezarri liteke.**

# 5. EBALUAZIOA

## 5.- Ebaluazioa

Aldian behin, garrantzitsua da protokoloa zein puntutaraino betetzen den ebaluatzea, instantzia bakoitzaren baitan. Azterketa hori funtsezkoa da, eta inplikaturik dauden arloek batera ekin behar diote, indarkeria egoeran bizi diren emakumeentzako arretaren kalitatea hobetzeko tresnen eraginkortasuna neurtzeko.

Ebaluazioak helburu hauek bete behar ditu:

- **Plangintzan jasotako jarduerak zein puntutaraino betetzen diren kontrolatzea.**
- **Aurrerantzean hobetzeko ildoak zehaztea.**
- **Inplikaturiko eragileekiko konpromisoari eustea.**

Protokolo honen segimendua egiteko, **batzordea** proposatzen dugu prozesuaren ikuskaritza eta ebaluazioa egiteko. Horrela, **Berdintasun Teknikariaren bidez datu-bilketa zentralizatzeaz**, haiek tratatzeaz eta ondorioak lantzeaz arduratuko da; eta esku-hartzen duten eragile guztien informazio-transmisioaren ardura izango du.

Ebaluazio-prozesu baten eta bestearen artean igaro beharreko denborari dagokionez, **ekitaldiaren amaieran** izatea proposatzen da. Batzordeak bilera egingo du esperientziak eta zailtasunak kontrastatzeko, eta arazoa hainbat arlotatik aztertzeko. Urtero, azterketa orokorretik ondorioztatzen diren aldaketak ere gehituko zaizkio testuari.

Hortaz, urtero, honako hau jasoko duen txostena egingo da:

- Giza baliabideak eta baliabide ekonomikoak tratatu txarren eta/edo sexu-erasoen biktima diren emakumeei arreta egiteko udal-protokoloa garatzeko.
- Biktimentzako arretara eta babesera bideratutako udal-baliabide eta zerbitzuak.
- Urteroko jarduerak.
- Zerbitzu eta baliabide bakoitzean artatutako emakumeen kopurua.
- Eibarko Ertzaintzaren polizia-etxean salaketa jarri duten emakumeen kopurua.
- Indarkeria sexistaren biktima izateagatik, gizarte-zerbitzuetatik laguntza psikologikoa eta/edo esku-hartzeren bat jaso duten adin txikikoen eta nerabeen kopurua.
- Beste instantzia batzuetatik gizarte-zerbitzuetara edo/eta poliziarengana egindako deribazioen azterketa.
- Egindako esku-hartzeen emaitzak.
- Arreten eta esku-hartzeen garapenean sortutako zailtasunak eta gabeziak.
- Biktimentzako arreta hobetzeko ekarpenak.

# 6. TELEFONO- ZENBAKI ERABILGARRIEN AGENDA

## 6.- Telefono-zenbaki erabilgarrien agenda

ERAGILEA	TELEFONOA /FAXA /HELBIDE ELEKTRONIKOA	DATU INTERESGARRIAK
<b>Oinarrizko gizarte-zerbitzuak (OGZ):</b>	943 750056   gizarte@soraluze.net	
<b>Berdintasun Zerbitzua</b>	berdintasuna@soraluze.net	
<b>Udaltzaingoa</b>	943 753024 / 943 751930 iarriaga@soraluze.net	
<b>Ertzaintza Bergara</b>	943 765340	
<b>Bake epaitegia</b>	943 751989	
<b>Eibarko 2. zk.ko Lehen auzialdiko eta instrukzioko epaitegia.</b>	943 033402 (9tik 14tara)	
<b>Eibarko Guardiako Epaitegia</b>	943 033405	
<b>Osasun Zentroa</b>	943 752259	
<b>Donostia ospitalea</b>	943 007000	
<b>SOS deiak</b>	112 943 447904- Faxe Gipuzkoan, ahoz komunikatzeko arazoak dituzten pertsonentzat	
<b>Acovidem: tratu txarrak jaso dituzten emakumeen elkarte</b>	665 700805 / 636805532 (biak arratsaldez) acovidem@hotmail.com	<b>Etxeko indarkeriaren aurkako eta adin txikikoen defentsarako Euskadiko lehenengo elkarte</b>
<b>Biktimari arreta egiteko Gipuzkoako doako zerbitzua (BAZ)</b>	900 100928 (doan)	Justizia, Enplegu eta Gizarte Segurantza Sailaren mendekoa da. Presentziazko zerbitzua da, eta aurretik eskatu behar da hitzordua. Araban eta Bizkaian ere eskaintzen da laguntza.

<p><b>Tratu txarren eta sexu-erasoen biktima diren emakumeentzako telefonozko doako informazio zerbitzua EAE osoan.</b></p>	<p>900 840111 (doakoa)</p>	<p>Etxebizitza eta gizarte-zerbitzuen sailaren mende dago. Eguneko 24 orduetan eskaintzen du telefono bidezko zerbitzua.</p>
<p><b>Sexu-indarkeriaren biktima diren emakumeentzako informazio juridikoa eskaintzeko 24 orduko doako zerbitzua estatu osoan.</b></p>	<p>016 900 116016 (entzumen-arazoak dituzten pertsonentzat)</p>	<p>Berdintasun Ministerioaren mende dago. Gaztelaniaz, euskaraz, katalanez, galegoz, ingelesez eta frantsesez eskaintzen da arreta. <b>Deia doakoa da eta ez da fakturan agertzen, baina BAI TELEFONOAN BERTAN, FINKOAN NAHIZ SAKELAKOAN. BERAZ, DEIA EZABATU EGIN BEHAR DA.</b></p>
<p><b>Abokatuen laguntza eskaintzen duen 24 orduko doako zerbitzua.</b></p>	<p>902 103 908</p>	<p>Justizia, Enplegu eta Gizarte Segurantza Sailaren mendekoa da.</p>
<p><b>Gizarteratzen laguntzeko Donostiako doako zerbitzua.</b></p>	<p>943 000769</p>	<p>Justizia, Enplegu eta Gizarte Segurantza Sailaren mendekoa da. Hiru lurralde historikoetan eskaintzen du arreta.</p>

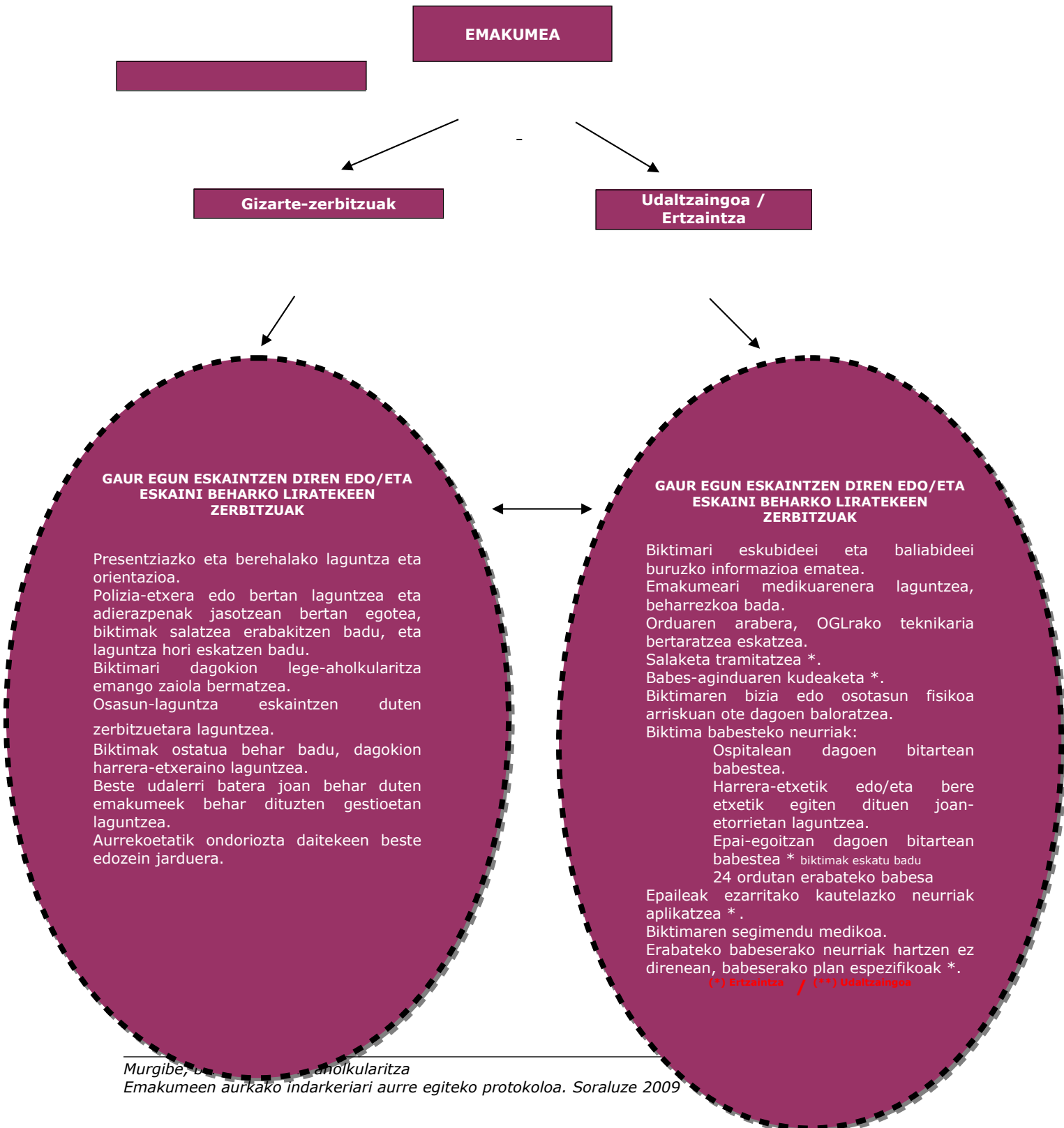


# 7. FLUXUGRAMA

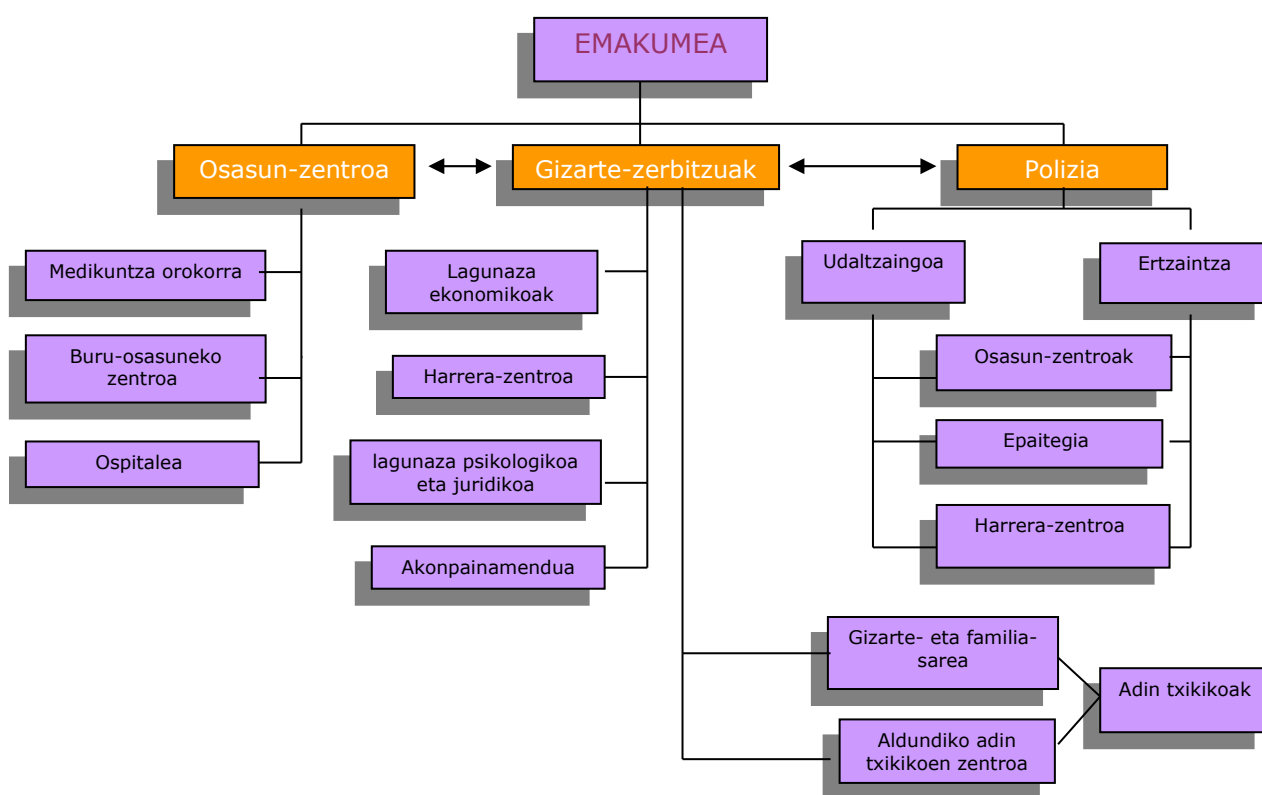
## 7.- Fluxugrama

Jarraian, genero-indarkeriaren biktima diren emakumeek Soraluzeren egin dezaketen ibilbideak aurkeztuko ditugu, arreta urgentziaren eta esku-hartzen duten instantzien arabera bereizi dugu.

### GENERO-INDARKERIAREN KASUEN AURREAN PREMAZKO ARRETA ESKAINTZEN DUTEN SORALUZeko GIZARTE-ZERBITZUEN ETA ERTZAINTZAREN ARTEKO JARDUERA ETA KOORDINAZIOA AZALTZEKO FLUXUGRAMA.



**GENERO-INDARKERIAREN BIKTIMA DIREN EMAKUMEEI ARRETA EMATEKO SORALUZEN  
DAUDEN HIRU INSTANTZIEN ARTEKO JARDUERA ETA KOORDINAZIOA AZALTZEKO  
FLUXUGRAMA: GIZARTE-ZERBITZUAK, UDALTAINGOIA / ERTZAINZA ETA OSASUN-ZENTROA**



## 8. ERANSKINAK

### **8.1.- GIZARTE-ZERBITZUETAN TRATU TXARRAK HAUTEMATEA ERRAZTEKO ADIERAZLEAK (Gizarte-zerbitzuetako profesionalentzako Emakunderen jarduera-gida)**

**SINTOMA FISIKOAK:** hausturak, hematoma, ebakiak, zaintiratuak, barneko lesioak, erredurak, bularretako zauriak, bihotzekoak emakume gazteengan, nahi ez diren haurdunaldiak, sexu-disfuntzioa, arnasa hartzeko zailtasunak, HiESa...

**SINTOMA PSIKOLOGIKOAK:** beldurra, depresioa, kexu somatikoak, antsietatea, lo egiteko arazoak, medikamendu gehiegi hartzea, suminkortasuna eta amorrua, anorexia, bulimia, automutilazioa, fobiak...

#### **EMAKUMEAREN PORTAERAREKIN LOTURIKO ADIERAZLEAK**

- ❖ Ez du hitza hartzen, edo nekez hartzen du.
- ❖ Isilik egoten da bikotea aurrean denean.
- ❖ Azalpenak ematen dituztenean, etengabe bikotearen berrespena eskatzen dute.
- ❖ Galdera egiten dionarekin oldarkor jotzen du, edo, bestela, oso blokeatuta agertzen da.
- ❖ Defentsiban agertzen da, oso erne.
- ❖ "Emakumearen rol tradizionala" defenditzen du.
- ❖ "Rol maskulinoa" eta familiarentzat duen garrantzia balioesten du.
- ❖ Osasun-arazoak izaten ditu behin eta berriz.

#### **GIZONAREN PORTAERAREKIN LOTURIKO ADIERAZLEAK**

- ❖ Emakumeari egiten dizkioten galderak haren ordeztu erantzuten ditu.
- ❖ Emakumea hizketan ari denean eten egiten du, zuzentzeko, zehazteko edo kontakizuna bere modura kontatzeko.
- ❖ Emakumeari isiltzeko edo adierazpena "zehazteko" mezuak bidaltzen dizkio.
- ❖ Emakumeak gai jakin batzuen gainean duen ezjakintasunaren lekuko gisa jartzen du gizarte-zerbitzuetako profesionala.
- ❖ Emakumearen, gizonaren, aitaren, amaren, bikotearen eta seme-alaben zereginen eta estatusaren oso ikuspuntu hertsia defenditzen du gogor.
- ❖ Heziketa hertsia bultzatzen du, zigorrak eta "zuzengarriak" erabiliz.
- ❖ Jeloskorra, posesiboa.
- ❖ Sentipenak eta emozioak adierazteko arazoak ditu.
- ❖ Azterketa medikoak egitera, psikologoaren kontsultara, gizarte-baliabideetan laguntzak eskatzera, eta abarrera emakumearekin batera joaten da.

## **8.2.- MEDIKUAREN KONSULTAN TRATU TXARREN ADIERAZLEAK (EAEko osasun-protokoloa).**

Tratu txarren sintomak:

### **PSIKIKOAK:**

- ❖ Depresioa.
- ❖ Nahasmena.
- ❖ Antsietatea.
- ❖ Portaera disoziatua.
- ❖ Anorexia/bulimia.
- ❖ Somatizazioak.
- ❖ Trauma-osteko estres sindromea.
- ❖ Bere burua hiltzeko ahaleginak.

### **FISIKOAK:**

- ❖ Gaizki definituriko patologiak (buruko mina, bularreko, bizkarreko, sabeleko, pelbiseko mina, lo egin ezina, palpitzazioak, itolarria).
- ❖ Hainbat tokitan lesioak (buruan, saman, beso eta hanketan, bularrean, sabelean...) Ubeldurak, urradurak, hematoma, ebakiak edo hausturak.
- ❖ Minusbaliotasun iraunkorrak.

### **BIKTIMAREN JARRERA:**

- ❖ Beldurra, begirada iheskorra, lotsa, erruduntasuna, azalpen hutsalak, kontraesankorrak eta nahasgarriak.

### **BIKOTEAREN JARRERA:**

- ❖ Arduratsu eta lagunkoiegia.
- ❖ Gehiegizko axolagabekeria, iraingarria eta/edo ironikoa (ohikoa da erasotzaileak biktima kontsultara laguntzea, hura kontrolatzeko. Kontsultatik irtetera gonbidatu behar dugu).

## 8.3.- INFORMAZIOA BILTZEKO EREDUA

### Norberaren datuak DATUAK

Izen-deiturak:  
NA.....Helbidea.....  
.....  
.....  
zenbakia.....Telefono-  
Helbidea eta/edo harremanetarako telefono-  
zenbakia.....  
.....  
Beraren kargu dituen seme-alabak..... Adinak.....  
Bere kargu dituen beste pertsona  
batzuk.....  
Ikasketa-maila ..... Lanbidea.....  
Diru-sarrerak.....  
Etxebizitza (propioa, alogera, besteren  
bat) .....  
Oharrak (minusbaliotasuna edo bestelako inguruabar azpimarragarriren bat)  
.....  
.....  
.....

### Erasotzailearen datuak

Izen-deiturak: .....  
Ahaidetasuna .....Ikasketa-  
maila .....  
Lanbidea .....Buruko gaixotasunik edo drogamenpekotasunik ba al  
du?.....  
.....  
Jatorrizko familian tratu txarrik jaso al zuen? .....  
Ba al du aurrekari ezagunik erasotzaile gisa?.....  
Pertsona berari ala beste  
bati?.....

### Erasoari buruzko datuak

Eraso mota (sexu-erasoa eta/edo tratu txarra; tratu txar mota) .....  
.....Eguna .....  
.....  
Ordua .....  
.....  
Tokia .....  
.....  
Lekukoak .....  
.....  
Eragindako kalteen deskribapena .....  
.....  
.....  
Mediku-laguntzari jasoa l du?.....Eguna.....Osasun-zentroaren  
izena.....Artatu duen profesionalaren  
izena.....  
Eskatu al du laguntzarik beste inoiz?  
Non?.....  
Salaketarik egin al du?.....Egin ez badu,  
zergatik?.....  
.....  
Noren aurrean?..... Norekin batera joan  
zen? .....

Lehenagotik gogoan dituen erasoen laburpena:.....  
 .....  
 .....  
 Salatu al ditu eraso horiek?..... Zenbat aldiz?.....  
 Seme-alaben aurkako tratu txarrik edo erasorik izan al da aldi berean?.....  
 Erasotzailearengandik banatzen ahalegindu da?..... Zenbat aldiz?.....  
 Noiztik ari da tratu txarrik pairatzen?.....  
 Erasoen maiztasuna.....  
 Erasoarekin bat datozen beste faktore batzuk.....  
 .....  
 Eskatu al dio laguntzarik jatorrizko familiari?.....  
 Zer erantzun jaso du? .....

.....

Jatorrizko familian tratu txarrik jaso al zuen?  
 Tratu txarrik jaso al zuen aurreko harremanen batean?.....  
 Artatu al dute inoiz beste gizarte-zerbitzu edo emakumeen zentzoren batean?.....  
 Noren mendekoa den erakundea.....  
 Harrera-etxeren batean egon al da?.....  
 Noren mendekoa den erakundea.....  
 Erakundeen aldetik jaso duen tratuari buruz duen iritzia.....

.....

**Eskaria**

.....  
 .....

**Informazio osagarria**

.....  
 .....

**Gizarte-langilearen balorazioa**

.....  
 .....

**Segimendua**

.....  
 .....  
 .....  
 .....





## 8.4.- BIDALKETA-TXOSTENERAKO EREDUA

.....udalerriko ..... zentroan arreta jaso duen pertsonaren datuak:

Izena eta abizenak:  
Adina:NA zenbakia:  
Egoera zibila:  
Seme-alaba kopurua:  
Helbidea:  
Telefono-zenbakia:  
Jatorrizko herrialdea:

Interesatuak honakoa adierazi du: (indarkeria mota, lekua, eguna eta ordua zehaztu, eta erasotzailea eta zer nolako ahaidetasuna duen identifikatu)

.....  
.....  
.....  
.....

Honako jarduera hauek gauzatu dira:

.....  
.....  
.....

Instantzia horretara bidali dugu, helburu honekin:

.....  
.....

Mesedez, jakinaraziez idatziz, erakunde horrek egindako jarduerak.

.....n, .....(e)ko .....ren .....(e)(a)n.

Izenpetua: Interesatua

Izenpetua: Profesionala

Interesatuak askatasunez eta bere borondatez onartu du eskatutako informazioa ematea. Horren xedea Soralueko Udalak, gizarte-zerbitzuek, Ertzaintzak, Udaltzaingoak, Osasun-zentroak, Epaitegiak, ..... prozesua gauzatzea da, erakunde horiek lortutako datuak trukatu ahal izango dituzte, eta nik beren beregi ematen dut horretarako baimena. Erabiltzaileak une oro izango du emandako datuak eskuratzeko, zuzentzeko edo ezeztatzeko eskubidea, Jite Pertsonaleko Datuen Babeserako abenduaren 13ko 15/1999 Legearen arabera, eta horretarako, Soralueko gizarte-zerbitzuetako bulegora jo beharko du. Era berean, lehen aipatutako instantziek konpromisoa hartzen dute informazio hori haren xedea ez den beste batzuetarako beste inori ez emateko.

## 8.5.- OSAKIDETZAKO MEDIKUAREN TXOSTENERAKO EREDUA

..... jaunak/andreak, .....n,  
..... zenbakiarekin kolegiatuta dagoen eta ..... (zentroa eta lantokia)  
jarduten duen medikuak,

**JAKINARAZTEN DIZU:** gaur..... Orduetan, ..... (osasun-  
zentroa, ospitalea, zentroaren izena eta lantokia, udalerrria eta kalea) zentroan,  
..... jauna/andrea artatu duela (adina: ..... helbidea (kalea eta zenbakia):  
..... posta-kodea eta udalerrria:.....Probintzia:..... Telefono-zenbakia:  
.....), eta ustezko tratu txarrak direla eta, honekin batera doan mediku-txostena HELARAZI NAHI  
DIZU.

Eguna eta izenpea

.....ko **GUARDIAKO INSTRUKZIOKO EPAITEGIA**

### **Osakidetzako TRATU TXARRENGATIKO MEDIKU-TXOSTENA**

#### **1) BIKTIMAREN DATUAK**

- Izena ..... eta  
abizenak: .....
- Sexua: emakumea      gizona
- Jaiotze-data: \_\_\_\_\_ / \_\_\_\_\_ / \_\_\_\_\_
- Egoera zibila:
- Helbidea:
- Harremanetarako ..... telefonoa: .....

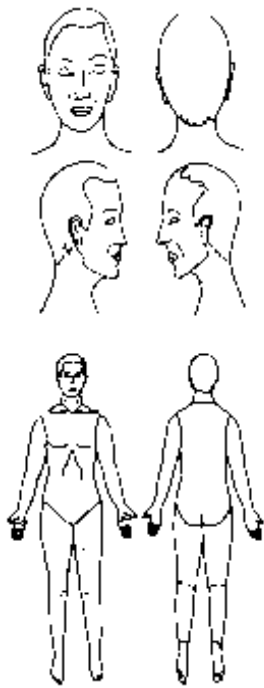
**2) URGAZPENAREN ZIO DIREN GERTAKARIEN AZALPENA** (biktimaren arabera erasoaren noiz, zer ordutan eta non izan den adierazi, bai eta hautematen den edozein tratu txar fisiko edo psikiko mota edo bestelako tratu txarren bat)

.....  
.....  
.....  
.....  
.....  
.....  
.....  
.....

#### **3) JAKIN BEHARREKO AURREKARI PERTSONALAK** (lesioei buruz)

.....  
.....  
.....  
.....  
.....

**4) AZTERKETA FISIKOIA** (lesioen deskribapena –forma, tamaina edo neurria, kokapena eta kolorea. Argazkiak egitea eta gutxi gorabeherako data zehaztea gomendatzen da).



**5) EGUNGO EGOERA EMOZIONALA**

.....  
.....  
.....  
.....  
.....

**6) AZTERKETA OSAGARRIAK (baldin badaude)**

.....  
.....  
.....

**7) DIAGNOSTIKOA**

.....  
.....  
.....  
.....  
.....

**8) TRATAMENDUA**

.....  
.....  
.....  
.....

**9) JARDUERA-PLANA ETA OHARRAK**

.....  
.....  
.....  
.....

**Eguna eta izenpea**