

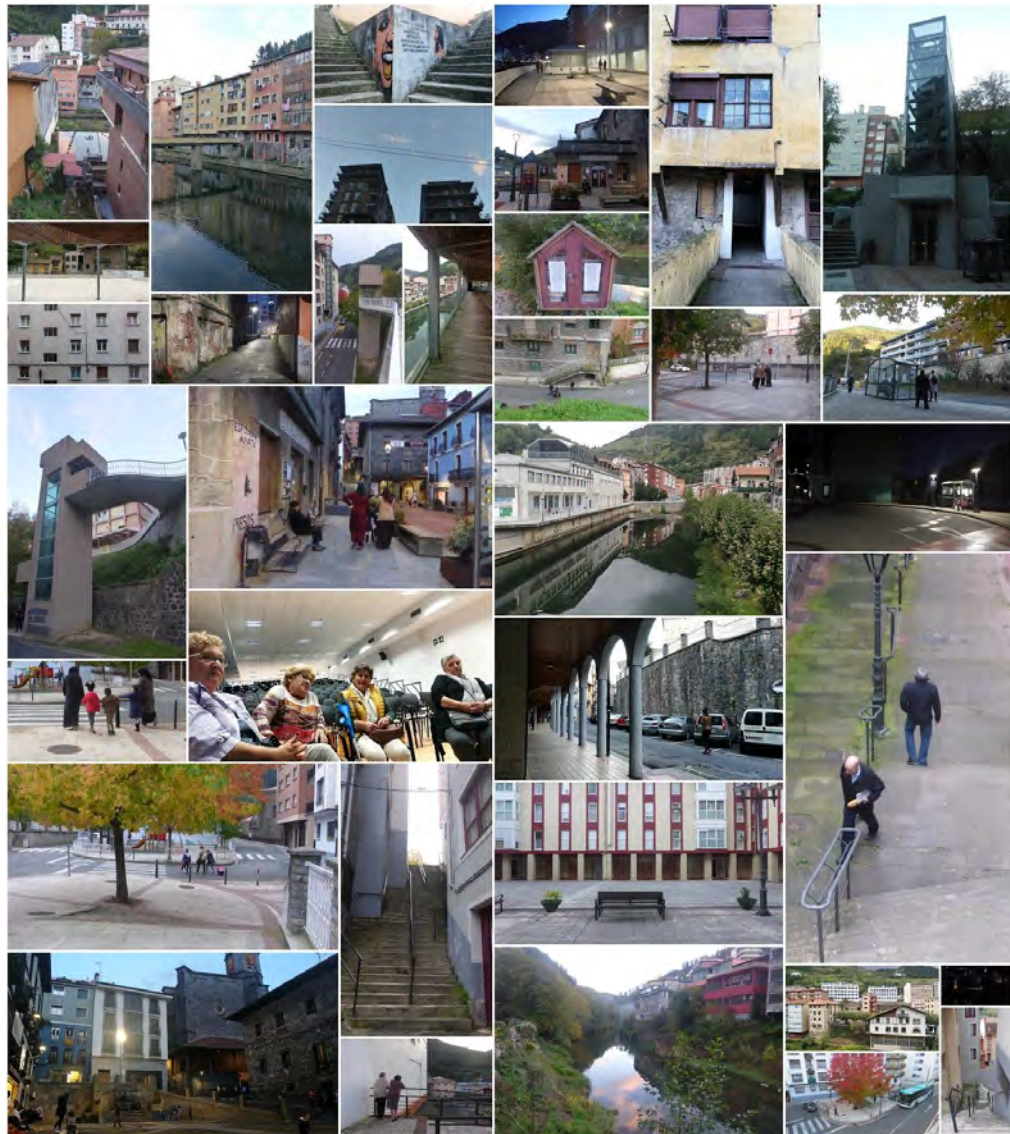


**SORALUZKO  
UDALA**



**EMAKUNDE**  
EMAKUMEAREN EUSKAL ERAKUNDEA  
INSTITUTO VASCO DE LA MUJER

Erakunde autonomotaduna      Organismo Autónomo del  
**EUSKO JAURLARITZA      GOBIERNO VASCO**



# Soraluzeko Mapa Morea

2018 Martxoa



[www.projekta.es](http://www.projekta.es) | Garagartza 22, 1. Mendaro | 943 033 597 | [info@projekta.es](mailto:info@projekta.es)

<b>Aurrekariak</b>	<b>3</b>
<b>Proiektuaren eremuak</b>	<b>4</b>
Helburuak	
<b>Prozesua</b>	<b>9</b>
Parte-hartze saioak	
Sentsibilizazio saioak	
Lanketa saioak	
Trebakuntza saioak	
Parte-hartze metodologiak	
<b>Mapa Morea eta diagnostikorako diagrama</b>	<b>15</b>
Diagrama	
Lau dimentsio, hamaika ardatz	
<b>Espazioen diagramak</b>	<b>21</b>
Plaza Zaharra	
Estaziño Plaza	
Kiroldegia	
Gainontzeko espazioak	
<b>Ondorio nagusiak</b>	<b>40</b>
Udal-arduradunei dagokionez, zeharkakotasuna eta jarraitasun autonomoa helburu	
Zeharkakotasuna	
Prozesu autonomoa	
Prozesu jarraia	
Mapa Morearen balioa diagnostikoak egiteko	
Diagrama	
Mapa Morea, aztergai Soraluzetik kanpo	
<b>Parte-hartzea: herritarren ekarpenak</b>	<b>45</b>
Online galdetegia	
Ekarpen puntuala	
Herritarren ekarpenen ondorio batzuk	
<b>Bibliografia</b>	<b>52</b>
<b>Eranskinak</b>	<b>55</b>

## Aurrekariak

**4/2005 Legeak** hasierako adierazpenean jasotzen duen modura, emakumearen aurkako bereizkeria era guztiak ezabatzeari buruzko Konbentzioak (NBEren Biltzar Nagusiak 1979ko abenduan onetsi zuen, eta Espainiar Estatuak 1948ko otsailean berretsi) emakumeen eta gizonen berdintasun-printzipioa aldarrikatu zuen. Konbentzio horren 2. artikuluan, ondoko konpromisoa hartu zuten NBEko kideek: "printzipio hori legeen bidez edo beste bitarteko egoki batzuek erabiliz benetan betearazten dela bermatzea".

Era berean, Eusko Legebiltzarrak, otsailaren **5eko 2/1988 Legea** onartuta (Emakumearen Euskal Erakundea sortarazteari buruzkoa da lege hori), lege horren zioen adierazpenean jasotzen den bezala, lehen mailako gaitzat jo zen emakumeekin bereizkeriaz jokatzeko era guztiak benetan ezabatzea eta emakumeek gure **Erkidegoko alor guztietan** esku hartzeari bultzatzea egiteko beharrezkoak izan daitezkeen neurriak hartzea; halaber, bere gain hartu zuen arlo horretan ekingiza bateratuari indar egiteko lana ere.

2/1998 Legea garatze aldera, Eusko Jaurlaritzak Euskal Autonomia Erkidegoko emakumeentzako **ekintza positiboko sei plan** onetsi ditu. Plan horietan euskal herri-administrazioen esku-hartzearen oinarritzko gidalerroak jasotzen dira, emakumeen eta gizonen berdintasuna bizitzako eremu guztietan bultzatzeari dagokionez. Apustua, une honetan, zera da, berdintasunerako eskubide hori lege-testuetan formalki aitortua ez ezik, **praktikan** benetan aplikatua izatea bermatzea, eta hori da, hain zuzen ere, Eusko Legebiltzarraren otsailaren 18ko **4/2005 Legearen xedea**. Lege honek mekanismo eta neurri zehatz batzuk planteatzen ditu, euskal herri-administrazioek eragin handiagoko politikak eta jarduketak abiarazi ditzaten lortzeko, halako moldez non emakumeen eta gizonen arteko desberdintasunaren fenomenoak -egiturazkoak eta unibertsala- gizartetik desagerraraz dadin.

Gipuzkoako Foru Aldundiak 2012an onartu zuen **Emakumeen eta Gizonen Berdintasunerako II. Foru Plana (2013-2020)**. Honek ere gobernu onaren ildoak du ardatz nagusi, eta horiek gauzatzeko ildo desberdinak proposatzen ditu.



**Testuinguru honetan** ulertu beharra dago, **Soraluzeko Udalak** azken urteetan berdintasunaren alde egindako lana, eta bereziki, 2015an onartu zuen **Soraluzeko Emakume eta gizonen Berdintasunerako II. Plana (2015-2018)** eta zehazki **Mapa Morea**ren prozesu hau.

# Proiektuaren eremuak

**EAEko emakumeen eta gizonen berdintasunerako VI. Planak** zer jasotzen duen aintzat hartzen da egitasmoa hau landu eta garatzeko garaian. Bertan jasotako helburuek administrazioaren antolaketa eta barne-funtzionamendua aldatzeko erronkak eta gizartea aldatzeko erronkak biltzen dira.

Helburu-talde horiek osatzen dute VI. Plana egituratzen duten bi blokeak, hain zuzen ere, berdintasunaren aldeko gobernantza hobetzeko neurriak eta berdintasunaren arloan esku-hartzeko ardatzak.

## 1. Berdintasunaren aldeko gobernantza hobetzeko neurriak

Guztira 13 neurri dira, emakumeen eta gizonen berdintasunerako 4/2005 Legeak berdintasun-printzipioa euskal herri-aginteen antolakuntzan eta funtzionamenduan txertatzeko ezartzen dituen aginduak biltzen eta hedatzen dituztenak.

1. Berdintasunerako plangintza areagotzea eta hobetzea
2. Berdintasunerako unitate administratiboak sortzea eta indartzea.
3. **Berdintasunerako koordinazio-egiturak sortzea eta indartzea:** proiektu honen diseinu, garapen eta balorazio faseetan berdintasuna eta hirigintzaren arteko elkarlana sortuko da.
4. Estatistika eta azterlanetan genero-ikuspegia sartzeta.
5. **Prestakuntza jardueretan genero-ikuspegia sartzeta:** egitasmoaren prozesuaren barne sartzen da udal politikari eta hirigintzako teknikariei zuzenduriko hirigintza eta generoari buruzko sentsibilizazio-trebakuntza saio bat.
6. Enplegu publikora sartzeko eta bertan sustatzeko hautaketa prozesuetan berdintasunari buruzko edukiak sartzeta.
7. Hizkuntza eta/edo beste komunikazio-elementu batzuk modu ez-sexistan erabiltzea.
8. Araudian berdintasunaren printzipioa txertatzea.
9. **Aurrekontuetan genero-ikuspegia txertatzea:** hiri debekatuaren maparen diseinurako kostua, hirigintza sailak bere gain hartzea aurre ikusten zen udalbatzan onaturiko berdintasun planean.
10. **Sektorekako eta zeharkako planetan** genero-ikuspegia sartzeta: hiri debekatuaren maparen bidez Soraluzeko Udaleko hirigintza sailak bere plan orokorrean genero-ikuspegia txertatzeko lehen urratsak emango ditu.
11. Kontratu, diru laguntza eta hitzarmenetan berdintasunerako klausulak sartzeta.
12. Epaimahaietan emakumeen eta gizonen ordezkariak orekatua sustatzea.
13. Kontsultarako eta parte-hartzeko organoetan genero-ikuspegia sartzeta.

## 2. Berdintasunaren alorrean esku-hartzeko ardatzak

VI. Planak proposatzen dituen erronkak hiru ardatzen inguruan antolatu dira. Berdintasunaren alorreko herri-aginteen jarduera honela antolatzen dute:

**I. ardatzak** balio-aldaketa eta emakumeen ahalduentze pertsonala, kolektiboa eta soziala bultzatzen ditu. **Soraluzeko Mapa Morea** diseinatzeke abiatuko

dugun prozesuak, ondorengo helburuak betetzeko aukera zabalduko digu:

- Emakumeen eta beren ekarpenen gizarte-aitorpena handitzea
- Mugimendu feministak eta emakumeen elkarteek gizarte-hobekuntzari egindako ekarpena hobeto aitortzea
- Genero-desberdintasunek beren errealitateari zer-nola eragiten dioten eta beren autonomia, independentzia eta erabakiak hartzeko botere maila zer-nola aldatzen diren dakiten emakumeen kopurura handitzea

**II. ardatzak** antolaketa sozial erantzukidea garatzea du helburu.

- Hirigintza plangintza eta etxebizitzaren, espazio publikoen eta garraiobideen diseinua aldatzea kontziliazio erantzukidea errazteko.

**III. ardatzak** emakumeen aurkako indarkeria desagerrarazi nahi du.

- Hirigintza plangintza eta etxebizitzaren, espazio publikoen eta garraiobideen diseinua aldatzea gune-beltzak ekidin eta segurtasun sentzazioa areagotzeko.



**Soraluzeko Emakume eta gizonen Berdintasunerako II. Plana** lau esku-hartze lerroren inguruan egituratu da. Planak helburu horiek lortzeko aurreikusten diren ekintza zehatzak, behar den aurrekontua, arduradunak, lankidetzak eta jarraipen eta ebaluaziorako jaso beharreko adierazleak jasotzen ditu.

Planaren programa eta helburu orokorrak ondorengo hauek dira:

1. Lerroa **Berdintasun aldeko gobernantza**
2. Lerroa **Emakumeen ahalduntzea eta balioen aldaketa**
3. Lerroa **Gizarte antolakuntza erantzukidea**
4. Lerroa **Emakumeen aurkako indarkeria desagerraraztea**

Lerro hauek programa eta ekintza zehatzen arabera antolatuta daude planaren baitan, eta helburu hauek hartu ditugu oinarri proposamen hau lantzeko orduan, adibidez, **formakuntza programa eta parte-hartze bitartez herriko leku ez seguruak identifikatzeko ekintza.**



## Helburuak

Ekimen honek bi helburu nagusi ditu:

1. **Soraluze herria parte-hartze prozesu baten bitartez genero ikuspegitik aztertzea.**  
Prozesuak agertaraziko dituen puntu eta gaiak mapa bateratu batean jarriz, mapa partekatu hau aldi berean lan-tresna eta emaitza bihurtzea izango da gure xedea.
2. **Udal teknikari eta politikariak hirigintza eta generoa gaiekiko trebatzea.**  
Eguneroko lanean eta erabakietan genero ikuspegiak ekar ditzakeen onuretzaz jabetu arazi eta abiapuntuak ezartzea da asmo nagusia.

### Helburu zehatzak, lanaren emaitzei dagokionez

- **Soraluzeko Mapa Morea** abian jartzea, hirigintzaren eta kaleen diagnosis generoaren gai nagusien arabera landuz:
  - segurtasuna eta autonomia
  - mugikortasuna eta irisgarritasuna
  - zaintza eta lan ugalkorra
  - eguneroko bizitzarako espazio eta ekipamendu publikoen sarea
  - adierazgarritasuna eta presentzia sinbolikoa.
- **Prozesua baloratzea**, proiektuak lan egiteko modu berri bat proposatzen duen heinean.
- Ondorio zehatzak proposatzea, **herri-proiektuetan erabilgarri** izango direnak, egindako lanak eragin erreala izan dezan.
- **Oinarri sendo bat ezartzea**, etorkizunari begira hirigintzaren eta generoaren inguruan sakontzen jarraitzeko edota hirigintzaren alorrari eragiten dioten hainbat dokumentu estrategikotan eragiteko (Plan Orokorra, Mugikortasun Plana, etab.).



**Hiri debekatuaren mapen helburua emakumeen segurtasunaren ikuspegitik hirigintza berrikustea izan da. Hirigintza eta generoari buruz ari garenean segurtasunaren gaia da guztien gainetik ageri dena. Baina genero ikuspegitik hiri bat aztertzeak beste eremu asko ukitzen ditu. Prozesu honen helburu nagusia, **betaurreko moreak jantzi** eta arlo ezberdinak ikuspuntu berri batetik begiratzen ikastea izan da.**

## Helburu zehatzak, hiritarrei dagokionez

- Genero gaietara iritsi berriak direnak sentsibilizatzea.
- Genero gaietan sentsibilizatuta daudenak burujabetzea. Burujabetuta daudenak inplikatzera eta esku hartzera animatzea, bai egitasmo honetan eta baita bestelako prozesuetan ere.
- Partaidetzaren kulturen sakontzea.

## Helburu zehatzak, teknikari eta ordezkari politikoei dagokionez

- Hirigintzaren eta generoaren arteko harremanean eszeptiko direnak sentsibilizatzea. Atentzio berezia eskainiko zaie honoko sailtako partaideei: hirigintza, obrak eta zerbitzuak, udaltzaingoa.
- **Genero gaietan sentsibilizatuta daudenak burujabetzea.** Burujabetuta daudenak inplikatzera eta esku hartzera animatzea, bai egitasmo honetan eta baita hirigintza edota mugikortasun saileko beste prozesuetan ere. Arreta berezia eskainiko zaie gizarte zerbitzuetako partaideei.
- **Hirigintza saileko arduradunak (teknikari zein politikokoak) desjabetzea:** "adituek" ohartarazi "arrituek" daukaten herriaren ezagutzaren inguruan. Esperientziatik abiatzen den ezagutza hau ez da soilik kualitatiboa, eta edozein kasutan ezagutza teknikoaren osagarria izango da.
- Partaidetzaren kulturen eta udal-sailen arteko zeharkakotasunaren beharrean sakontzea. Zeharkakotasun honetan trebatzeko, dauden espazioak edo datozen proiektuak sailak elkarrekin jarrita diagnostikatu.



# Prozesua

Egitasmoak honako **urrats nagusi** hauek izan ditu:

## AURRELANAK

- Talde eragilearen osaera.
- Lantaldeen osaera.
- Informazio bilketa.

## SENTSIBILIZAZIOA ETA TREBAKUNTZA

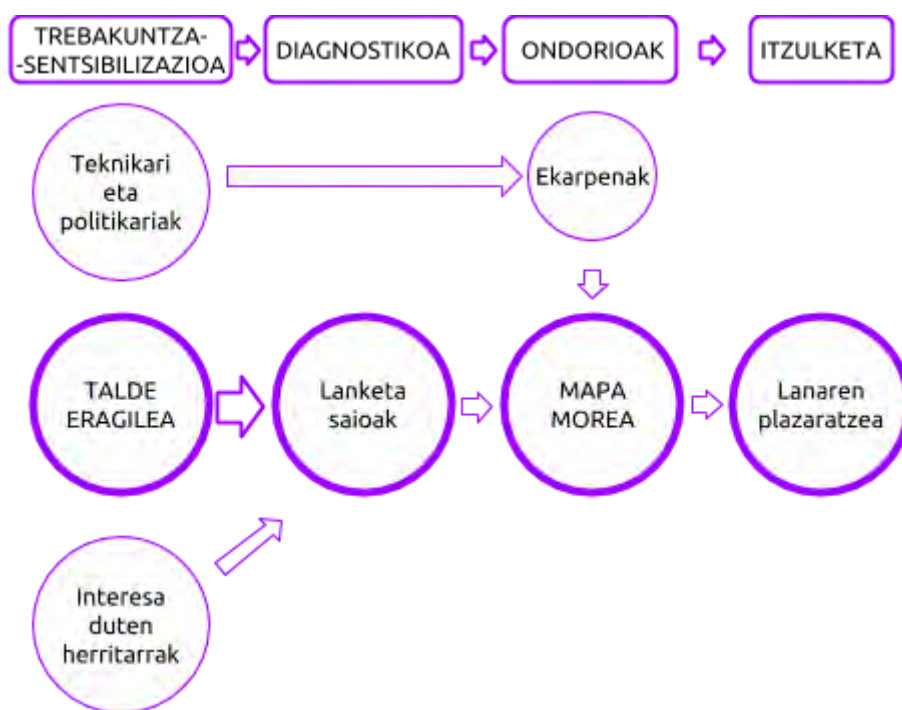
- Teknikariek saioa: udaleko teknikariak, Osasun Zentruko langileak, ikastetxeko ordezkariak, ....
- Ordezkariek saioa: politikariek trebakuntza saioa.
- Berriazko taldea: Korner Morea-rekin saioa
- Interesa agertu zuten herritarrekin saioa.

## DIAGNOSTIKOA

- Interesa agertu zuten herritarrekin lanketa saioa.
- Ordezkariek eta udaleko teknikariek lanketa saioa: Mapa-Diagnostikoaren osaketa.

## ITZULKETA ETA EBALUAZIOA

- Emaitzaren aurkezpena eta plazaratzea.
- Prozesuaren ebaluazioa.



## Parte-hartze saioak

### Sentsibilizazio saioak

#### Talde eragilea

Data: Irailak 26

Partaideak: Bi zinegotzi, Korner Moreko bi kide, berdintasun teknikaria. (4 emakume, gizon 1)

#### Teknikariak

Data: Urriak 17

Partaideak: Osasun zentrutik medikua eta erizaina, Institutotik orientatzailea eta hezkidetzeta planaren arduraduna, Plaentxi LH-ko ikastetxetik zuzendaria, kultura, hezkuntza, euskara eta gazteria teknikaria, kirol teknikaria, bi gizarte langile, udaltzainburua, idazkaria, aparejadorea, hezkuntza proiektuaren arduraduna, berdintasun teknikaria. (10 emakume, 4 gizon)

#### Politikariak

Data: Urriak 24

Partaideak: Lau zinegotzi eta alkatea. (2 emakume, 3 gizon)

### Lanketa saioak

#### Talde eragilea

Data: Urriak 10

Partaideak: (ez zuten etortzerik izan)

#### Herritarrak

Data: Urriak 5

Partaideak: 4 emakume

#### Teknikariak

Data: Azaroak 9

Partaideak: Kirol teknikaria, gizarte langilea, berdintasun teknikaria, arkitektoa, aparejadorea, udaltzainburua eta hezkuntza proiektuaren arduraduna. (3 emakume, 4 gizon)

#### Politikariak

Data: Azaroak 30

Partaideak: Hiru zinegotzi eta alkatea. (2 emakume, 2 gizon)

## Trebakuntza saioak

Talde bakoitzarekin trebakuntza saio bat egin dugu, atal teorikoa batipat landuz eta lanketa praktikoa labor batekin. Atal teorikoa taldera egokitu da, gai teknikoenak soilik udal teknikari eta politikariei zuzendu direlarik, baina funtsean eduki berberak emanaz.

### 1. Atal teorikoa

- Hirigintza eta generoaren inguruko oinarrizko teoriak ezagutu.
- Adibide zehatzak aztertu, bai gure inguruan eta baita beste herrialdeetan.

### 2. Atal praktikoa

- Genero ikuspegitik hiri-espazioen azterketan trebatzea, balioztatze-fitxen bitartez.
- Hurrengo saiorako jarraibideak eman, lanketa saioa eraginkorra izan dadin.

**Hiri debekatuaren mapen helburua** emakumeen segurtasunaren ikuspegitik hirigintza berrikustea da. Hirigintza eta generoari buruz ari garenean segurtasunaren gaia da guztien gainetik ageri dena. Baina genero ikuspegitik hiri bat aztertzeak beste eremu asko ukitzen ditu, **hirigintza ez baita inondik ere neutroa**.

Hiri Debekatutik haratago  
Más allá de la Ciudad Prohibida



**HIRIGINTZA ERE EZ DA NEUTROA - EL URBANISMO TAMPOCO ES NEUTRO**



Espazioek, herrien eta herrialdeen antolaketa, forma eta definizioek eragin handia dute bertan bizi diren pertsonen eguneroko bizitzan. Hori horrela izanik ere, historikoki lan ugalkorra (genero-rolen bitartez emakumeei egotzi zaiena) ez da izan hirigintzan kontuan izan den gaia.

**Hirietako espazioen egituraketan lan ugalkorrari ez zaio kasurik egin**, gizartearen biziraupenerako eta jasagarritasunerako ezinbestekoa den arren. Baina kaleak, plazak eta parkeak espazio publikoak dira eta guztiok erabiltzekoak. Zentzu horretan, segurtasuna, mugikortasuna, irisgarritasuna eta zaintza-lanak bermatu edo erraztu beharko lituzkete espazio hauek.

Hiri Debehatutik haratago  
Más allá de la Ciudad Prohibida



Lan Produktiboa  
Trabajo Productivo



Lan Ugalkorra  
Trabajo Reproductivo



Honetaz gain, eta **espazio publikoa delako elkar bizitzarako leku nagusia**, proiektu honetan Soraluzen elkarbizitza hori nola ematen den aztertuko dugu baita ere: zer leku erabiltzen diren, zeintzuk ez, pertsona desberdinak ordu desberdinetan ze leku dituzten gustuko, ze beste leku saihesten diren, gauetan, neguan...

Eguneroko bizitza, autonomia eta zaintza  
Vida cotidiana, autonomía y cuidado

**Hiria sujetu gisa: AIRETIKO BISTA**

- Hiri-eskala eta garraio-azpiegiturak
- Erabilera urbanistikoak
- Eraikinak

**La ciudad como sujeto: VISTA AÉREA**

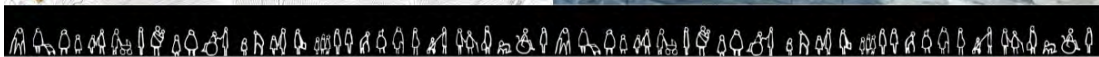
- Escala urbana e infraestructuras de transporte
- Usos urbanísticos
- Edificios

**Pertsonak sujetu gisa: KALEKO IKUSPUNTUA**

- Oinezkoen neurria
- Pertsonen eguneroko jarduerak
- Eraikinen arteko espazioak

**Las personas como sujeto: A RAS DE SUELO**

- Escala peatonal
- Actividades cotidianas de las personas
- Espacios entre edificios



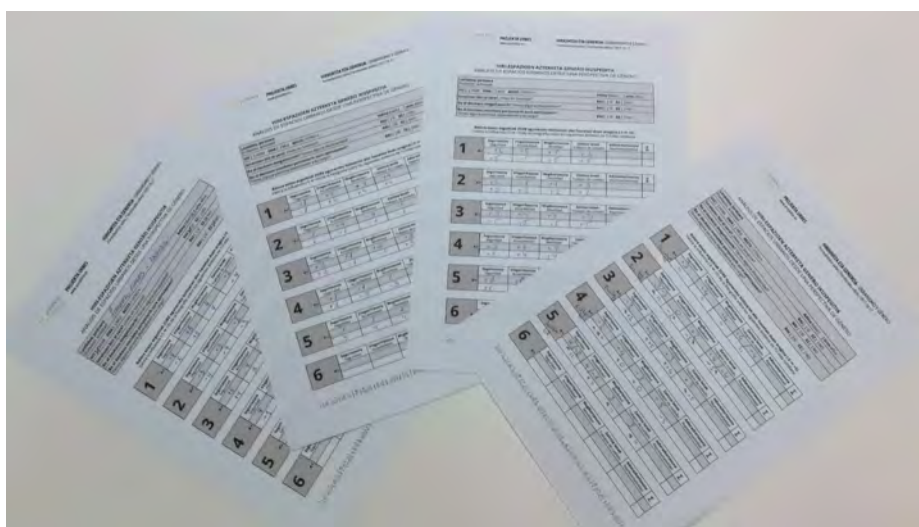
“Mapa Morea eta diagnostikorako diagrama” atalean azalduko da prozesua gidatu duen analisirako tresna.

## Parte-hartze metodologiak

Parte-hartzea sustatzeko eta partehartze horren kalitatea areagotzeko hainbat baliabide sortu eta erabili ditugu:

### Hiri-espazioen azterketarako fitxak.

Espazioen perzeptzioa subjektiboa dela azpimarratu nahi izaten dugu fitxa hauekin. Segmentazio minimo bati esker, partaideak jabetzen dira partehartze zabal eta errepresentatiboak duen garrantziaz.



### Hiri-espazioen azterketarako rol karta-jokoa.

Batez ere erabilgarri izaten zaizkigunak udal teknikari eta ordezkariekin lan egiteko garaian. Aldez aurretik fitxa betetzean, norberak bere bizi-espentziaren arabera egiten du. Ondoren, rol-a aldatzean, pertsona guztientzat aukerak berdinak ez direla jabetzen dira. Oso tresna erabilgarria iruditzen zaigu, eraginkorra eta azkarra baita.



## Galdetegia

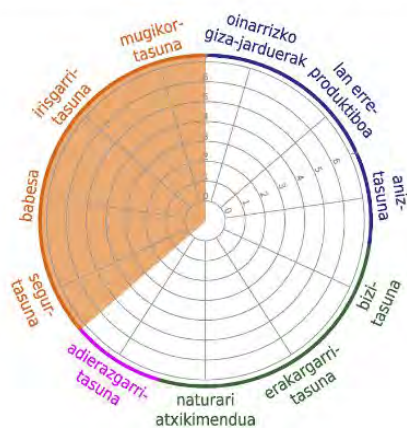
Korner Moreko kideek parte-hartzeko interesa agertu duten arren, ez dute lanketa saioretara etortzerik izan. Hori dela eta, eta beraiek horrela eskatuta, online-galdetegi bat eta inprimatzeko moduko bertsio bat prestatu dira, ekarpenak jaso ahal izateko. Autonomiaren ardatza lantzea izan da honen xedea, lana erraztearren eta parte-hartzaileen interesei erantzun nahian. Eranskinean atxikitu da galdetegia. Online galdetegia berriz, honako helbidean aurki daiteke:

<http://bit.do/SoraluzaMapaMorea-Autonomia>

### HERRIKO ESPAZIOEN ETA EKIPAMENDUEN AZTERKETA GENERO IKUSPEGITIK ANÁLISIS DE ESPACIOS-EQUIPAMIENTOS URBANOS DESDE LA PERSPECTIVA DE GÉNERO

<b>Lekuaren izena</b> Nombre del lugar
<b>Lekuaren izaera (topagunea, pasabidea, ekipamendua, leku degradatua,...)</b> Carácter del lugar (de encuentro, de paso, equipamiento, lugar degradado,...)
<b>Kokapena (koordinatuak edo erreferentzia bat)</b> Ubicación (coordenadas o alguna referencia)
<b>Hiru hitz positibo (+)</b> Tres palabras positivas (+)
<b>Hiru hitz negatibo (-)</b> Tres palabras negativas (-)

<b>GIZ [ ] HOM EMA [ ] MUJ BESTE / OTRO ▶</b>	<b>Adina</b> Edad [ ] urte años
<b>Soraluzen bizi al zara? ¿Vives en Soraluze?</b>	<b>BAI [ ] SÍ EZ [ ] NO</b>
<b>Ba al daukazu desgaitasunik? Tienes alguna discapacidad?</b>	<b>BAI [ ] SÍ EZ [ ] NO</b>
<b>Ba al daukazu mendeko pertsonarik zure zaintzapean?</b> Tienes alguna persona dependiente a tu cargo?	<b>BAI [ ] SÍ EZ [ ] NO</b>



## AUTONOMIA

### ERASOEKIKO SEGURTASUNA SEGURIDAD FRENTE A AGRESIONES

Baxua.....altua

<b>Inguruko eraikinetatik berezko zaintza sumatzen da.</b> Vigilancia natural desde los edificios.	1	2	3	4	5	6	7
<b>Pasabidea da, jendea dabil eguneko ordu gehienetan.</b> Es lugar de paso continuo de personas.	1	2	3	4	5	6	7
<b>Ikusgaitasun zabala, ezkutalekurik ez, argiztapen egokia.</b> Campos visuales amplios, ausencia de escondites, iluminación adaptada.	1	2	3	4	5	6	7
<b>Nahitaezko pasabideak modu berezian landu dira, segurtasun pertzepzioa areagotzeko.</b> Tratamiento especial de los puntos de paso obligados.	1	2	3	4	5	6	7

# Mapa Morea eta diagnostikorako diagrama

Ez da izan Soraluzekoa egin dugun lehen "Mapa Morea", 2016an [Astigarragan hasi genuen ibilbide hau](#). Esperientzia hartatik batez ere ikasi genituenak:

- **Diagnostikoa egiteko tresnak lagunkoiagoa izan behar zuela** bai herritar zein udal arduradunentzat, eta berregituratu beharra zegoela.
- Mapa Morearen emaitzaz gain, berdintasun arloko teknikariak bistarazi zigun prozesuan zehar egin genituen lanketa-saioak izan zirela.



Astigarragan herritar eta udal arduradunek bete behar izan zituzten galdetegiak.

Hala, Soraluzeko Mapa Morearen prozesurako beste tresna bat dugu, genero ikuspegitik gune publikoen azterketa egiteko proposatzen duguna, eta espazio publikoei, ekipamenduei edota auzoei aplikatu daitekeena. Prozesuan zehar tresna egokitzen joan gara, erabiltzaileen zalantzak eta iradokizunak txertatuz bertan.

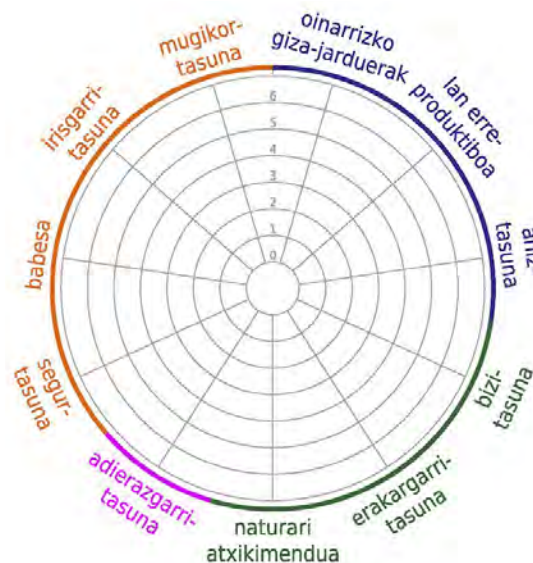
## Diagrama

### Tresnaren helburu zehatzak

- Genero ikuspegiak hirigintzan hartzen dituen **dimentsioak begiratu bakarrean erakustea**.
- Diagnostikoa egiteaz gain, **formazioa eskaintzeko tresna bilakatzea**. Hala, talde desberdinen aurrean tresnaren "funtzionamenduaren" azalpena erabili dugu formazioa emateko gida.
- **Diagnostikoaren emaitza bisuala ematea**. Gune bakoitzeko diagrama bat osatzea eskatzen diegu partaideei, ardatz bakoitzak jasotzen duenaren asebetetze-mailari 0 puntu eta 7 puntu artean emanez.
- Talde desberdinek gune berari buruz egin dituzten **diagnostikoen konparazio bisuala eskaintzea**.

### Tresnaren ezaugarri nagusiak

**Diagramak 11 ardatz ditu, 4 dimentsiotan** bildu ditugunak: hauen bitartez proposatzen dugu aztertzea guneen diagnostikoa, ez soilik espaziala edo formala, baita guneek izan dezaketen erabilera-arauekin zerikusia duena ere (ordutegiak edo bestelako arau, baimen, etab.).

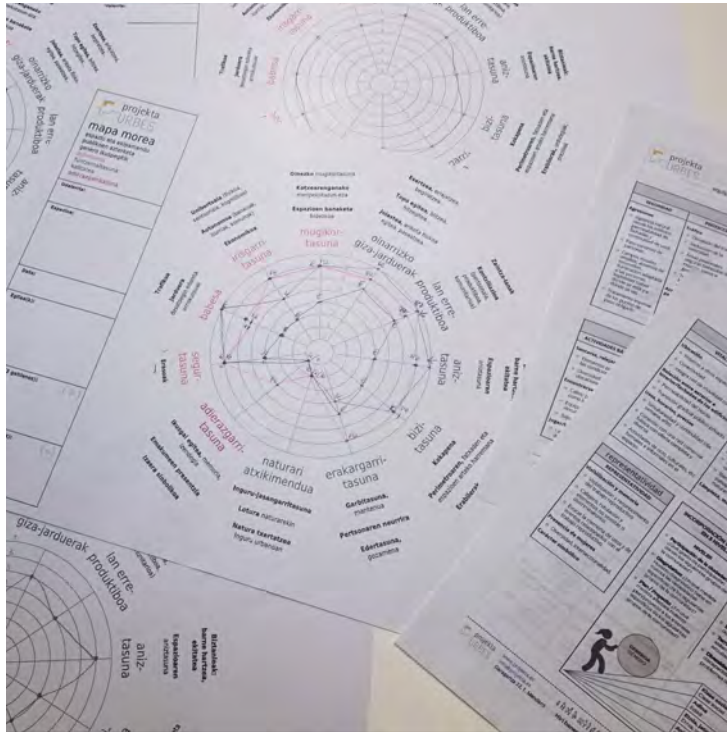


Autonomia	Funtzionaltasuna	Kalitatea	Adierazgarritasuna
Segurtasuna	Oinarrizko giza-jarduerak	Bizitasuna	Adierazgarritasuna
Babesa	Lan erreproduktiboa	Erakargarritasuna	
Irisgarritasuna	Aniztasuna	Naturari atxikimendua	
Mugikortasuna			



## Diagnostikoa egiteko, partaideak taldeka

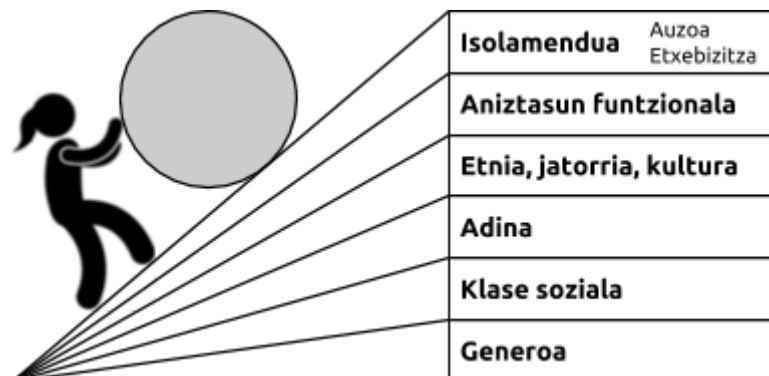
Diagramak osatzeko lanketak egin direnean, partaideak taldeka jarri ditugu, 3-5 lagunez osatuak, kasu guztietan emakumeak eta gizonezkoak talde bereizitan jarri ditugularik.



Herriko gune publikoen diagramak, udal-arduradunek osatuta.

## Intersektionalitatea

Aniztasunak eta ekitateak badute bere ardatz propioa, eta irisgarritasunean ere kontuan hartzen dira aniztasun funtzionala edota maila sozio-ekonomiko baxua duten pertsonak. Hala ere, arlo honi arreta berezia eskaini zaio: hirigintzari dagokionez, gutxienez honoko desberdinkeria-ardatzak kontuan hartzea proposatu dugu azterketa-lanetan.



## Lau dimentsio, hamaika ardatz

### Autonomiaren dimentsioa

Dimentsio honetan aztertu eta eztabaidatzen da zein neurritan errazten duen guneak (plaza, kale, ekipamendu, auzo...) pertsona batek bere bizimodua era autonomoan garatzea.

Autonomia	Segurtasuna	Erasoak
	Babesa	Trafikoa
		Jarduera kaltegarri edota arriskutsuak
	Irisgarritasuna	Irisgarritasun unibertsala
		Irisgarritasun autonomoa
		Irisgarritasun ekonomikoa
		Irisgarritasuna denborarekikoa
	Mugikortasuna	Oinezko mugikortasuna
		Kotxearekiko menpekotasun-eza
		Espazioen banaketa bidezkoa

Taulan ikus daitekeen bezala, ardatz bakoitzak hainbat hirigintza-plangintza eta diseinuko lerro zabaltzen ditu, eta lerro bakoitzak hainbat irizpideren bitartez aztertzen du aztergai dagoen gunea. Adibidez:

#### Trafikoarekiko babesa

Lerro honek proposatzen dituen irizpideak:

- Ze neurritan mugatu den motordun ibilgailuen trafikoa gunean eta bere inguruan.
- Ze neurritan baretu den ibilgailuen abiadura gunean eta bere inguruan.
- Ze neurritan diren seguruak oinezko guneak ibilgailuen aurrean (banaketa-ibilgailuak, garajeetara sarbideak...).

Trafikoak eragiten duen arriskuaren irakurketari ere genero-ikuspegia ezartzen diogu: estatistiken arabera, ingurune urbanoetako istripu ohikoena honokoa da: gizonetako batek emakume bat zauritu edota hiltzen du.

### Funtzionaltasunaren dimentsioa

Dimentsio honetan aztertu eta eztabaidatzen da zein neurritan erantzuten dion guneak (plaza, kale, ekipamendu, auzo...) pertsonen beharrei. Diagnostiko honen oinarri eta helburuak kontuan izanik, lan produktiboaren beharretatik kanpora gelditzen diren jardueratan jarri da arreta: lan-erreproduktiboa garrantzitsuena, baina baita beste hainbat oinarritzko jarduera, produktiboak ez direnak.

Funtzionaltasuna	Oinarrizko giza-jarduerak	Esertzea, erlajatzea, begiratzea...
		Topo egitea, biltzea, begiratzea...
		Jolastea, ariketa fisikoa egitea, paseatzea...
	Lan-erreproduktiboa	Zaintza-lanak
		<b>Kontziliazioa</b>
	Aniztasuna	Biztanle eta erabiltzaileak: ekitatea, interseksionalitatea
Espazioak eta jarduerak		

Taulan ikus daitekeen bezala, ardatz bakoitzak hainbat hirigintza-plangintza eta diseinuko lerro zabaltzen ditu, eta lerro bakoitzak hainbat irizpideren bitartez aztertzen du aztergai dagoen gunea. Adibidez:

### Kontziliazioa

Lerro honek proposatzen dituen irizpideak neurtzen du ze neurritan gunek horrek errazten duen kontziliazioa bizitzaren lau esparruen artean (produktiboa, erreproduktiboa, pertsonala eta politikoa):

- Gune horretan eta bere inguruan dauden ekipamendu eta zerbitzuen funtzioaniztasuna eta ordutegiak.
- Gune horretako etxebizitzaren hurbiltasuna honokoetara: lan-esparruetara, ekipamendu eta zerbitzuetara, janari-denda sare batetara (eskaintza osoa, osasungarria eta ekonomikoa dituen).

### Kalitatearen dimentsioa

Dimentsio honetan aztertu eta eztabaidatzen da zein neurritan gunearen kalitate-mailak kontuan hartu dituen aurreko dimentsioetan aztertu diren jarduerak. Gainera, kalitatezko gunek batek genero ikuspegitik ingurunearekiko arreta azaldu behar duela jasotzen duen ardatz bat ere bada.

Kalitatea	Bizitasuna	<b>Kokapena</b>
		Kanpo-Barne eta Perimetro-Erdigune harremanak
		Jarduerak, ordutegiak, prezioak
	Erakargarritasuna	Pertsonaren neurria
		Edertasuna, gozamina
		Garbitasuna, mantenua
	Naturari atxikimendua	Ingurugiroarekiko jasangarritasuna
		Naturarekin harremana
		Natura txertatzea

Taulan ikus daitekeen bezala, ardatz bakoitzak hainbat lerro zabaltzen ditu, eta lerro bakoitzak hainbat hirigintza-plangintza eta diseinuko irizpideren bitartez aztertzen du aztergai dagoen gunea. Adibidez:

## Kokapena

Lerro honek proposatzen dituen irizpideak:

- Beste gunek aktiboetara hurbiltasuna.
- Gunearen eta bere inguruaren konektibotasuna.
- Ze neurritan gunek hori txertatua dagoen eguneroko bizitzako mugikortasun-sarean.

## Adierazgarritasuna

Dimentsio honetan aztertu eta eztabaidatzen da zein neurritan gunek adierazten duen baduela lotura positiboa emakumeekin. Lotura hau zuzeneko presentzia fisikoaren bitartez eman daiteke, baita memoriari tiraka ere (izendegia, jarduerak...) edo izaera sinbolikoa duten elementuak txertatuz osa daiteke. edozein kasutan, ezaugarri sexistak ekidin direla bermatu beharko da.

Adierazgarritasuna	Adierazgarritasuna	Ikusgarritasuna eta memoria
		Emakumeen presentzia
		Izaera sinbolikoa

## Espazioen diagramak

Lanketa saioetarako **hiru espazio** proposatu genituen, hauen diagnostiko partekatua egin eta tresnaren erabilpena ikasteko eta sustatzeko. Bi espazio publiko -Plaza Zaharra eta Estaziño Plaza- alde batetik eta ekipamendu publiko bat -Kiroldegia- bestetik.



Hiru elkarbizitzarako espazio hauek oso izaera eta ezaugarri desberdinak dituzte.

- Plaza Zaharra herriko topagune nagusia da: herriko gunen nagusian kokatzen da, oinezko eta ibilgailuen pasabidea, baina hala ere topagune eta egonlekua, eremu bizia beraz.
- Estaziño Plaza ere pasabidea bada -adibidez, ikastetxera doan ibilbidean dago eta autobusaren geltokia dauka ondoan-, baina eserleku eta jolas-parkea dituen arren ez da topagune edo egoteko leku gisa ulertzen.
- Kiroldegiak berriz funtzio asko hartzen ditu bere gain, kirol eta kultur arloetakoak; erdigunetik hurbil kokatzen da, oinez iristeko moduan. Funtzioaniztasun eta hurbiltasun hau indargune garrantzitsuak direla ikusi da prozesuan zehar.

Espazio hauek teknikari eta politikariek in batera aztertu ditugu, lau ardatz nagusiak lehen aipaturiko hamaika dimentsiotan banan-banan landuz. Lanketa egiteko, emakume eta gizonak talde ezberdinetan jarri dira.

Oso leku ezagun eta hurbilak, egunerokotasunean bizi dituztenak, dimentsio hauekiko baloratu beharrak hausnarketa interesgarriak eman ditu. Hona hemen batzuk:

## Plaza Zaharra



Herriko topagune nagusia da, parte-hartzaile guztien iritziz. Goizean zehar trafikora irekitako gunea da, arratsaldean berriz oinezkoentzat soilik. Jarduera ezberdinak ematen dira bertan, merkatuak eta ekintza puntualak egiten direnean estaldura bat jarri ohi da (goiko argazkian ageri den bezala). Zuhaizpeko atseden gunea establezimendu ezberdinen terrazekin nahasten da, eta errekarara ere irekitzen da tarte batean.

Honen azterketan egin diren hausnarketa nagusiak ondorengoak dira:

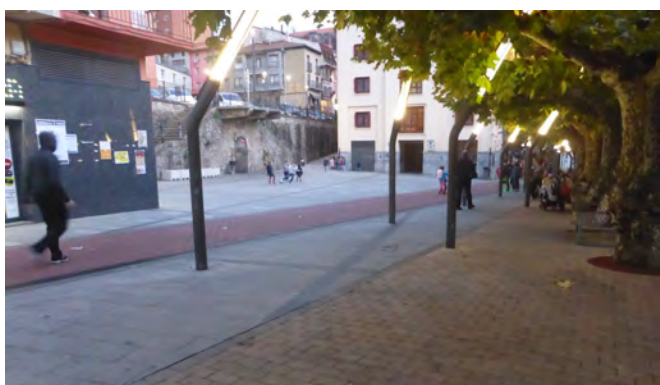
- Segurtasun pertzepzioa handia da, pasabidea delako eta etengabe pertsonen presentzia dagoelako. Hala ere baditu ezkutalekuak.
- Trafikoarekiko segurtasuna bermatzen da oinezko gunek bilakatzen denean. Baina bi egoerak (trafikoari irekita eta itxita) leku berean ematen direnez, ziurgabetasuna ere aipatu da.
- Kontsumitu gabe plazan egotea posible den arren, establezimenduetako terrazen presentziak baldintzatu egiten du hau. Horregatik, eta trafikoarekiko horren segurua ez den arren, zenbait kolektibok hurbil dagoen Plaza Berria hau baino nahiago izatea dakar, migratutako pertsonen, adibidez, baina baita zaintza lanetan jarduten diren bertako emakumeak ere.

### Espazioa hobetzeko aukerak:

- Espazioak zaintza lanak errazteko ekipamendu edo espezializazio maila hobetzea gomendatzen da, kontsumitu gabe plazan egotea kalitatezko esperientzia izan dadin eta jolasteko edo elkartzeko baliagarri izan dadin.
- Errekarekin duen harremana indartzeak lagundu dezake. Baita egun aparkalekua den eta goiko mailekin elkartzeko baliagarri den espazioekin lotura zuzenagoa sortzeak. Plazaren eragin positiboa hedatzea gomendagarri deritzogu.



Plaza Zaharra errekaen beste aldetik. Zeharkako ebakidura lantzeko aukerak ikusten dira, eragin positiboak maila ezberdinak bateratuz hedatu.



Espazio publiko honen egitura, pasabidearekiko eraiki da, bi alde desberdintzen direlarik.

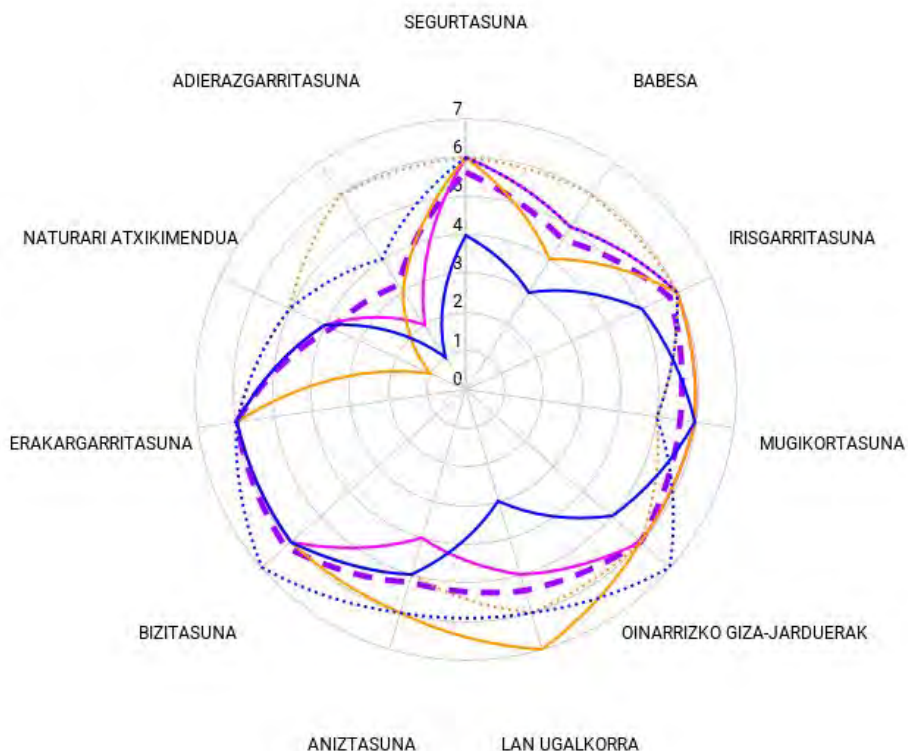


Kalebarren kalea, Plaza Zaharrarekin harremanean.

PLAZA ZAHARRA	Batezbestekoa	Projekta	Tek gizon	Tek emakume	Pol gizon	Pol emakume
SEGURTASUNA	5,60	6	6	6	6	4
BABESA	4,60	5	6	4	5	3
IRISGARRITASUNA	5,80	6	6	6	6	5
MUGIKORTASUNA	5,60	6	5	6	5	6
OINARRIZKO GIZA-JARDUERAK	6,00	6	6	6	7	5
LAN UGALKORRA	5,40	5	6	7	6	3
ANIZTASUNA	5,20	4	5	6	6	5
BIZITASUNA	6,20	6	6	6	7	6
ERAKARGARRITASUNA	6,00	6	6	6	6	6
NATURARI ATXIKIMENDUA	3,80	4	5	1	5	4
ADIERAZGARRITASUNA	3,20	2	6	3	4	1

## PLAZA ZAHARRA

- Batezbestekoa
- Projekta
- Tek gizon
- Tek emakume
- Pol gizon
- Pol emakume





## Estaziño Plaza



Bere izenak dioen bezala, tren geltokia zegoen egun plaza den honetan. Herri Eskolara sarbide bilakatzen da ordu zehatzetan, konexio ezberdinak bideratzen ditu eta jolas parkea eta autobus geltokia ere baditu.

Ibilgailuen mugikortasunak asko baldintzatzen du eremuaren izaera: bi galtzaden artean kokatzen da oinezkoen gune nagusia, eta gainera autoek gurutzatzen dute. Herri Eskolara igoera eskailera edo igogailu bitartez egiten da. Zenbait oinezko pasabide ez daude egokituta, eta ibilbide posible asko jasotzen ditu esparru txiki honek.

Balorazioak egiteko orduan, ondorengoak izan dira hausnarketa nagusiak:

- Eguneko ordu zehatz batzuetan soilik erabiltzen den espazio publikoa da: eskola irteera orduetan, haur eta zaintzaileak bertan gelditzen dira, baina dirudienez, ez luzaro.
- Gune arriskutsutzat dute, trafikoak sortzen duen segurtasun falta nabaria da. Oinezko ibilbideak lehenesteak eta irisgarritasun maila areagotzeak mesede egingo lioke, baina zaila ikusten dute ardatz hau indartzea.
- Berriki jolas-gunea berritu da eta erabilerarako posibilitateak areagotzen eta hobetzen dira horrela.

### Espazioa hobetzeko aukerak:

- **Irisgarritasuna** bermatzea, oinezko pasabideak egokituz. Inguruan dauden malda handiko eskailerei ere erantzun bat emateko beharra ere sumatu da.
- Espazioaren kokapena eta izaera kontuan hartuta, **zaintza lanak** modu hobean egiteko hobekuntzak proposatu ditzakegu: espazio estalia, iturria, eserleku egokituak,...



Estaziño Plazaren jolas gunea, oinezko pasabidez inguratuta agertzen da.



Plazaren bi oinezko eremuak trafikoaren antolaketaren arabera egituratu dira.



Oinezko pasabideak ez daude egokituta. Irisgarritasunaz gain, segurtasuna ere bermatu beharko litzateke.

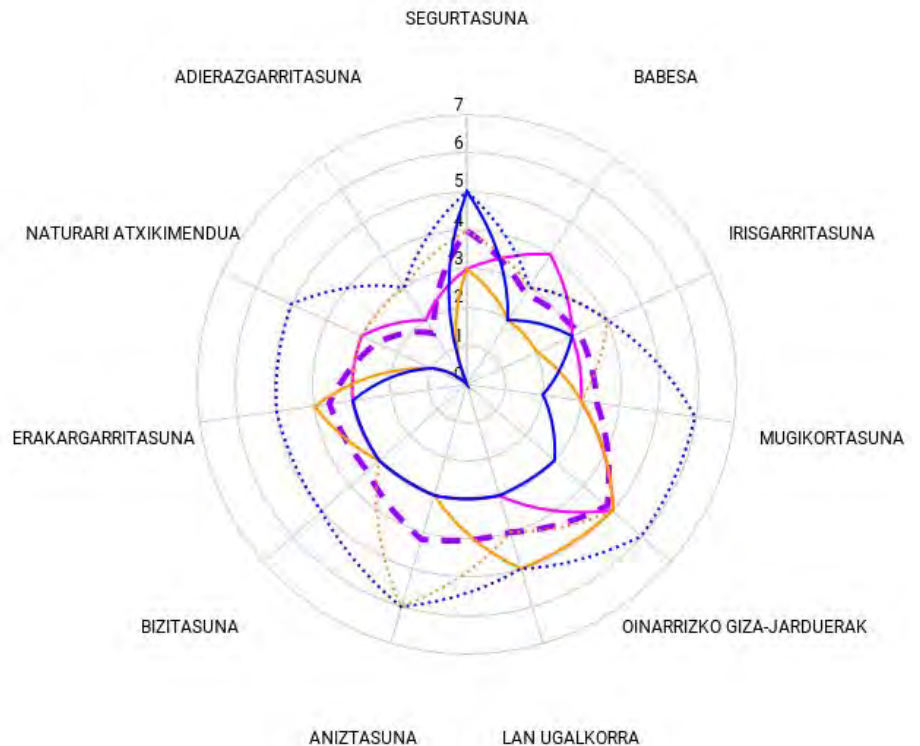


Eztaziñoko jolas parke berria, Herri Eskolara sarbidean.

ESTAZIÑO PLAZA	Batezbestekoa	Projekta	Tek gizon	Tek emakume	Pol gizon	Pol emakume
SEGURTASUNA	4,00	3	4	3	5	5
BABESA	2,80	4	3	2	3	2
IRISGARRITASUNA	3,20	3	4	2	4	3
MUGIKORTASUNA	3,40	3	3	3	6	2
OINARRIZKO GIZA-JARDUERAK	4,80	5	5	5	6	3
LAN UGALKORRA	4,00	3	4	5	5	3
ANIZTASUNA	4,20	3	6	3	6	3
BIZITASUNA	3,40	3	3	3	5	3
ERAKARGARRITASUNA	3,60	3	3	4	5	3
NATURARI ATXIKIMENDUA	2,60	3	3	1	5	1
ADIERAZGARRITASUNA	1,60	2	3	0	3	0

## ESTAZIÑO PLAZA

- Batezbestekoa
- Projekta
- Tek gizon
- Tek emakume
- Pol gizon
- Pol emakume



## Kiroldegia



Soraluzeko Udal Kiroldegia ekipamendu soil bat baino gehiago da: eraikin berean kiroldegiaz gain, liburutegia, ludoteka eta herriko areto nagusia daude, besteak beste. Funtzio aniztasunak eta erdigunetik hurbil egoteak **ekipamendu eredugarri** bilakatzen du, kontziliazioa errazten baitu adibidez.

Talde ezberdinetan egin diren ekarpenetan, ordea, gai ezberdin asko atera dira Kiroldegiaren balorazioan. Hona hemen parte-hartze saioetan egin diren zenbait hausnarketa:

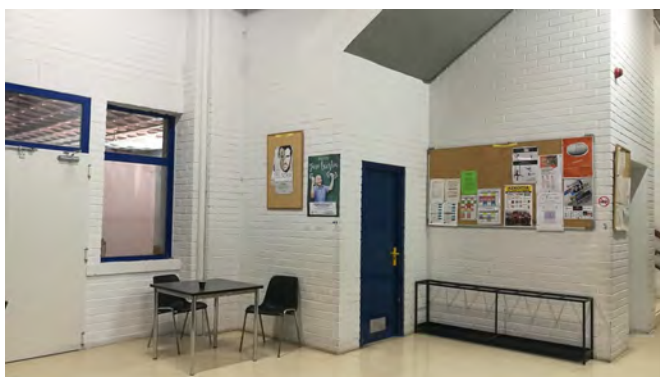
- Eraikin handia da, bi sarrera dituena: Iturburu pasealekutik kirol-zerbitzuetara du sarbidea, Rabal kaletik kultur eskaintzara. Kale hau estua da, erabilera aniztasun gutxikoa, oinezkoentzako mugikortasun zailekoa.
- Kultur eskaintza anitza eta doakoa bermatzen duen arren, kirol eskaintza herritar guztien eskura ez egotea egotzi zaio. Egoera honi aurre egiteko diru-laguntza politikak jarri dira abian.
- Estalduran sortu den espazio publikoak potentzial handia du, oraindik erabilera gehiegi erakutsi ez duena. Bertara iristea erraztuko balitz, topagune garrantzitsua bilaka daiteke.

### Espazioa hobetzeko aukerak:

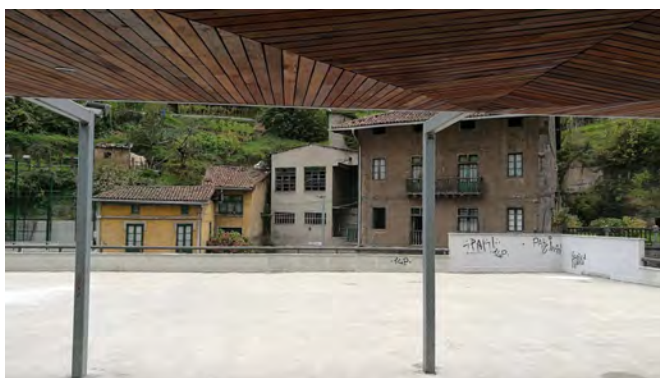
- Ekipamenduak eskaintzen duen **aukera anitzak** lantzen jarraitu.
- **Bi sarbideak**, baina batez ere Iturburu Pasealekukoan, erakargarriagoak bilakatu: barruko jarduerak ikusgai bilakatu eta sarrera gunehorietan egonlekuak jarri, herritarrak bertara erakartzeko balio dezake, ekipamenduarekiko lotura hobetuz.
- **Estaldurako espazioan** ekipamendua jarri, sarbideak hobetu eta funtzio ezberdinetarako proposatu. Sarbideetan segurtasun pertzepzioa landu, ikusgaitasuna bermatuz eta konexio aukerak zabalduz.



Kiroldegiak Rabal kalera ematen duen fatxadak ez du bere funtzionaltasunean lagutzen.



Iturburu pasealekutik sarbidea aukera bikaina da eraikinaren lagunkoitasuna sustatzeko: zaintza eta kontziliaziorako tarteko espazioak sortzeak eragin oso positiboa izango luke.

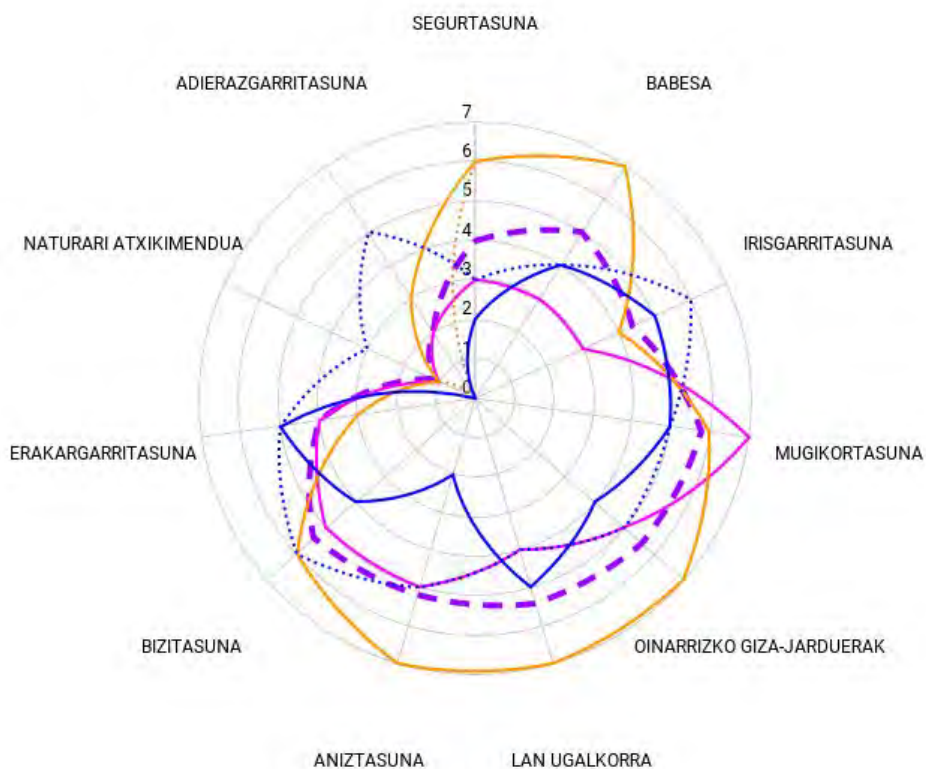


Estalduran sortu den espazio berria ere aukera leku bikaina da, modu egokian ekipatu eta komunikatuz gero.

KIROLDEGIA	Batezbestekoa	Projekta	Tek gizon	Tek emakume	Pol gizon	Pol emakume
<b>SEGURTASUNA</b>	<b>4,00</b>	3	6	6	3	2
<b>BABESA</b>	<b>5,00</b>	3	7	7	4	4
<b>IRISGARRITASUNA</b>	<b>4,40</b>	3	4	4	6	5
<b>MUGIKORTASUNA</b>	<b>5,80</b>	7	6	6	5	5
<b>OINARRIZKO GIZA-JARDUERAK</b>	<b>5,60</b>	5	7	7	5	4
<b>LAN UGALKORRA</b>	<b>5,40</b>	4	7	7	4	5
<b>ANIZTASUNA</b>	<b>5,20</b>	5	7	7	5	2
<b>BIZITASUNA</b>	<b>5,40</b>	5	6	6	6	4
<b>ERAKARGARRITASUNA</b>	<b>4,00</b>	4	3	3	5	5
<b>NATURARI ATXIKIMENDUA</b>	<b>1,20</b>	1	1	1	3	0
<b>ADIERAZGARRITASUNA</b>	<b>2,00</b>	2	0	3	5	0

### KIROLDEGIA

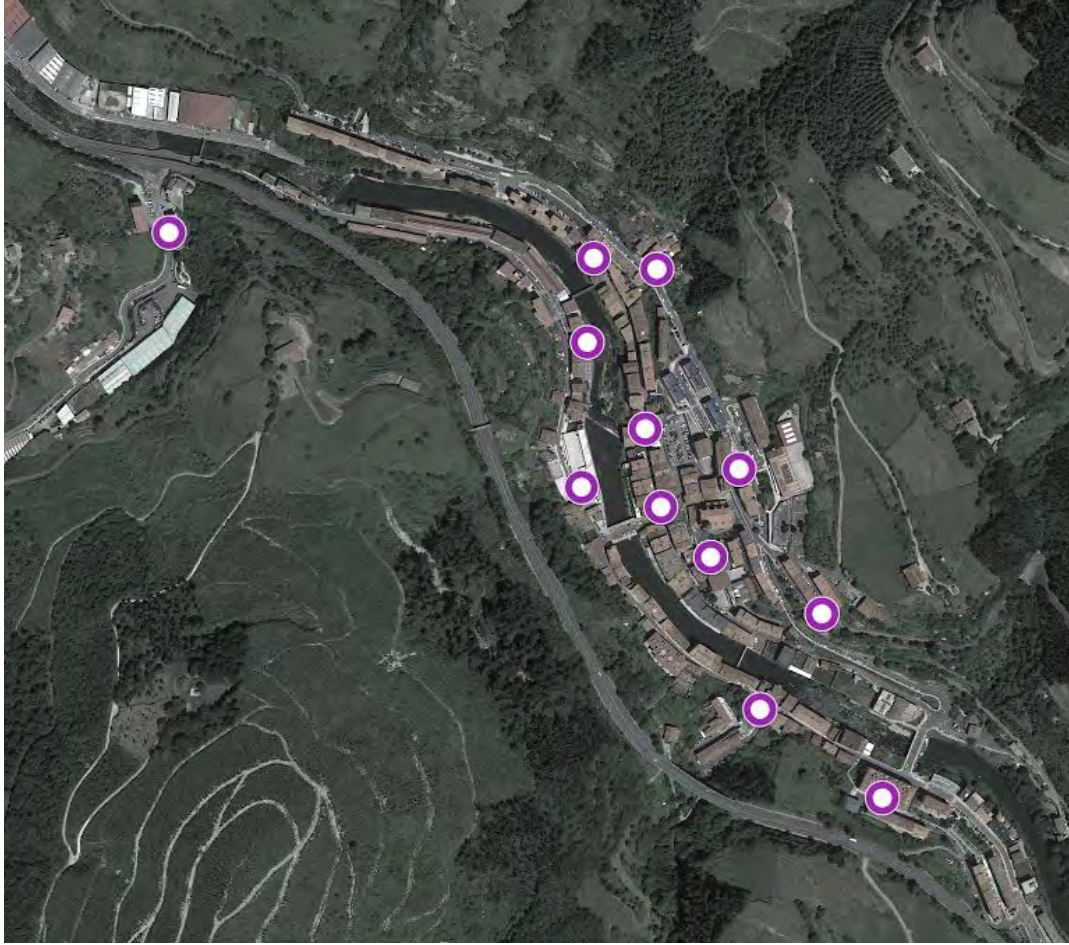
- Batezbestekoa
- Projekta
- Tek gizon
- Tek emakume
- Pol gizon
- Pol emakume



## Gainontzeko espazioak

Hiru hauetaz gain, beste espazio batzuk ere landu dira, baina saioen iraupenak ez du lanketa hau taldelanaren bitartez osatzeko aukerarik eman. Balorazioak Projekta-ren esku gelditu diren arren, hauek emateko ezinbestekoak izan dira herritarrekin izandako elkarrizketa eta solasaldiak.

ID	DIAGNOSTIKOA										
	SEGURTA SUNA	BABESA	IRISGARR ITASUNA	MUGIKO RTASUN A	OINARRI ZKO GIZA-JAR DUERAK	LAN UGALKO RRA	ANIZTAS UNA	BIZITASU NA	ERAKAR GARRITA SUNA	NATURA RI ATXIKIM ENDUA	ADIERAZ GARRITA SUNA
LEKUA											
<b>PLAZA ZAHARRA</b>	5,60	4,60	5,80	5,60	6,00	5,40	5,20	6,20	6,00	3,80	3,20
<b>ESTAZIÑO</b>	4,00	2,80	3,20	3,40	4,80	4,00	4,20	3,40	3,60	2,60	1,60
<b>KIROLDEGIA</b>	4,00	5,00	4,40	5,80	5,60	5,40	5,20	5,40	4,00	1,20	2,00
<b>ITURBURU PASEALEKUA</b>	5,00	7,00	3,00	5,00	5,00	3,00	4,00	3,00	6,00	3,00	2,00
<b>PLAZA BERRIA</b>	7,00	5,00	5,00	6,00	7,00	6,00	4,00	6,00	5,00	4,00	3,00
<b>GABOLATZ</b>	2,00	3,00	1,00	2,00	3,00	2,00	2,00	4,00	3,00	4,00	4,00
<b>LORALDE FRONTOI - GIZA ESKUBIDEAK</b>	5,00	6,00	5,00	6,00	6,00	6,00	5,00	5,00	5,00	3,00	3,00
<b>GIPUZKOA PLAZA</b>	4,00	4,00	4,00	3,00	3,00	2,00	2,00	1,00	2,00	3,00	2,00
<b>ATXURIKO PARKEA</b>	5,00	6,00	4,00	5,00	4,00	3,00	5,00	3,00	4,00	4,00	4,00
<b>ZELETA ETXETALDEA</b>	4,00	4,00	2,00	3,00	3,00	3,00	2,00	2,00	2,00	4,00	2,00
<b>SAGAR ERREKA</b>	1,00	2,00	1,00	2,00	3,00	2,00	1,00	2,00	3,00	4,00	2,00
<b>ERREBAL KALEA</b>	2,00	1,00	1,00	1,00	3,00	2,00	2,00	2,00	3,00	2,00	3,00
<b>HERRI ESKOLA</b>	3,00	4,00	4,00	2,00	3,00	2,00	2,00	2,00	4,00	4,00	3,00
<b>MENDIOLA INDUSTRIAL DEA</b>	2,00	2,00	2,00	3,00	0,00	0,00	0,00	2,00	2,00	3,00	0,00



<http://bit.do/SoraluzekoMapaMorea>



### Iturburu Pasealekua

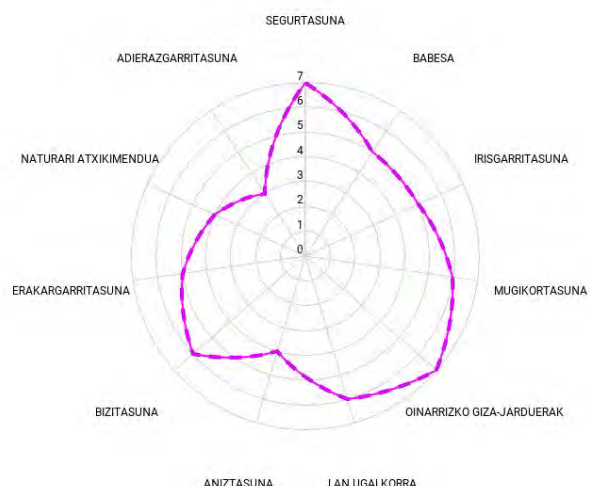
Ibaiarekin harreman zuzenean dagoen espazio publiko bakarretakoa da. Herrigunetik hurbil dago eta aukera leku bikaina da. Topagune, kirol, aisialdi eta zaintzarako gune bilakatu daiteke:

- Baltegieta kalearekin zeharkako konexioak hobetuz.
- Kiroldegiko gune ireki estaliarekin lotuz.
- Ekipamenduak jarriz (gune estalia, jolas-tokia, iturri eta eserlekuak,...)



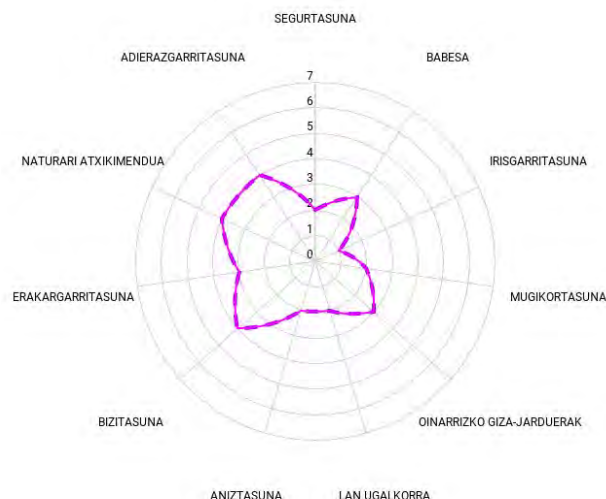
### Plaza Berria

Jendeak positiboki baloratzen duen lekua da. Plaza Zaharrean ez bezala, kontsumotik kanpo dauden jarduerak errazagoak dira hemen. Honek aniztasun handiagoa ahalbidetzen du. Norabide ezberdinak bateratzen dira espazio berean eta honek bizigarritasuna areagotzen du. Ezaugarri positibo hauek indartzea gomendatzen da, bere eragin positiboa ingurune hurbilera hedatuz.



### Gabolatz Kalea

Irisgarritasuna bermatzeko neurriak hartu direnez, asko hobetuko kale honen egoera. Konexio lerro garrantzitsua da herrigunea eta bizitegi eta industrialdearekin. Zabalune bakarria biribilgunea dagoen lekuan dagoenez, eremu hori ekipatzea proposatzen da, topagune bilakatzen baita zenbait pertsonentzat.



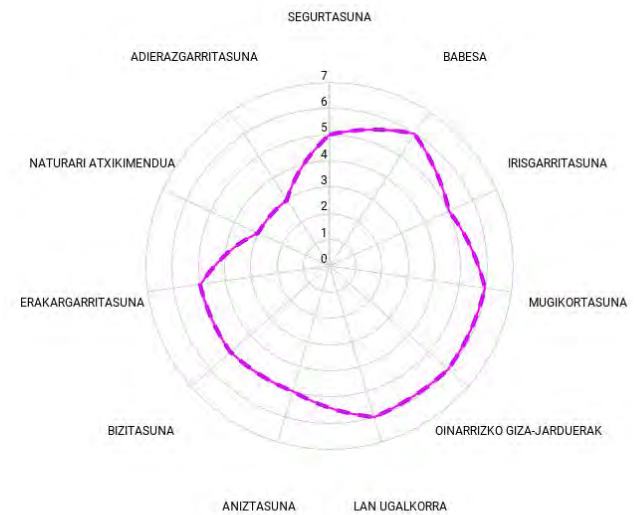
### Loralde Auzoa

Herrigunetik oso hurbil dagoen arren, honekin konexio falta sumatzen da. Gabolatz kalearen beheko aldearekin lotzen duen oinezko ibilbidea hobetzea gomendatzen da, dimentsio minimoak gainditu eta atsegina bilakatuz.



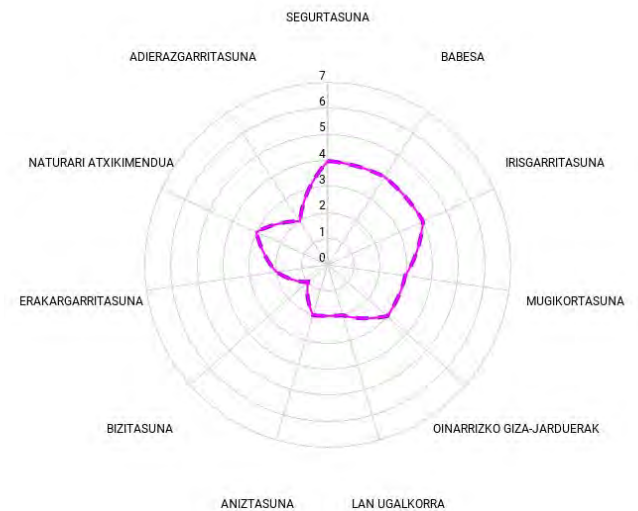
### Frontoi Kalea - Giza Eskubideen Plaza

Aukera leku bikaina da: herriguneari txertatuta, topagunea eta pasabidea eta erakargarria. Ezaugarri positibo hauek indartzea gomendatzen da, konexioak hobetu eta bere eragin positiboa ingurune hurbilera hedatuz.



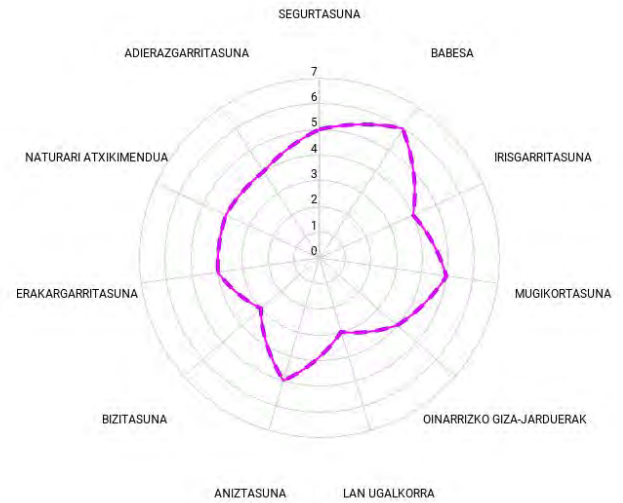
### Gipuzkoa Plaza

Aukera lekua da: auzoaren neurria egokitzen den plaza, topagune eta pasabide izan daiteke. Behe solairuetan ez dago jardura handirik eta herrigunera eta ibaira itxita agertzen da. Zeharkakotasun hori areagotzea oso positiboa litzateke auzoarentzat, herrigunearikiko hurbiltasun pertzepzioa areagotzeko, adibidez.



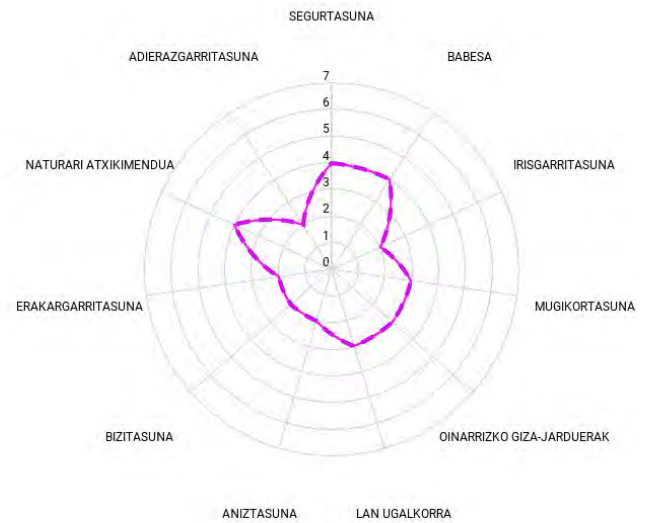
### Atxuriko Parkea

Herrigunetik bertan dagoen arren, Rekalde-Atxuri-Baltegieta kaleen irisgarritasun maila baxuak eta parkea kota altuago batean kokatuta egoteak ez dio mesederik egiten. Zabalune bakarrenetako izanik, Olaldeko eremua garatzean oinezko pasabide berria eraikitzen denean, bi zonaldeen arteko lotura aztertzea gomendatzen da.



### Zeleta Etxetaldea

Bizitegi hau herrigunetik oso hurbil dagoen arren, kota diferentzia handia daukate tarteko. Irisgarritasun arazoei igogailuaren bitartez irtenbidea eman zaien arren, konexio zuzenagoak gomendagarriak dira pasabide ez diren eremuak lotzeko orduan. Oso garai zehatzean eta denbora gutxian eraiki ziren auzoetako ohiko arazoa izaten da bertara bizitzera etorri ziren bizilagunek adin beretsua zutela orduan, eta gaur egun zahartzaroaren eraginei aurre egin behar dietela.



### Mendiola Industrialdea

Industrialdeak behar askori erantzun behar die eta horietako bat langileen mugikortasuna da. Mendiola industrialdea (beste asko bezala) herrigunetik oso hurbil dago, baina bere mugikortasun ereduak errepidera soilik lotzen du. Herrigunearekin elkartuko duen oinezko ibilbide eroso eta seguru batek eragin positiboak izan ditzake, ez soilik Soraluzeko langileak oinez edo bizikletaz lanera joan daitezten, baizik eta beste herrietako langileak herrira erakartzeko orduan ere. Mugikortasun aktiboa sustatzea arlo guztietara eraman daiteken neurria da. Segurtasun pertzepzioa areagotzeko argiztapena hobetzeaz gain, honen eskalan oinezkoa kontuan hartuz adibidez, herritarrentzat pasealeku



alternatibo bilakatzeak zaintza informala hobetuko luke ingurune honetan.

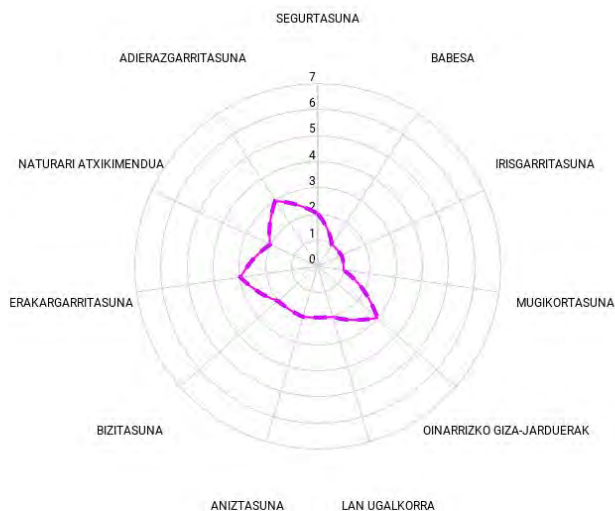
### Sagar Erreka Auzoa

Herriarekiko duen oinezko lotura ez da atsegina, ez eta segurua. Etxebizitzak eremu industrialean daude, honen beharren menpe. Herrigunearekiko oinezko konexioa hobetzea gomendatzen da.



### Errebal Kalea

Garai batean errepidea zenak, oraindik izaera hori mantentzen du eta horrek irisgarritasun eta segurtasun gabezia handiak bideratzen ditu. Bere zabalera murriztak espaloien estutasunean eragiten du eta oinezkoen egunerokotasuna asko zailtzen du. Irisgarritasun planak proposatzen duen bezala plataforma bakarra eraikitzen denean asko hobetuko da segurtasun pertzepzioa eta erabilgarritasuna. Momentu hori zeharkako loturak hobetzeko eta oinezko izaera areagotzeko erabiltzea proposatzen da, ibilgailuen erabilerari nolabaiteko trabak jarri eta ibilbidea atsegina bilakatuz.



### Herri Eskola

Kiroldegian kirola soilik egiten ez den bezala, Herri Eskolak ere badu bizitza ikasgeletatik kanpo: zaintza lanak kontuan hartzea oso garrantzitsua da gune hauetan, haurrak eskolara eraman eta jasotzeko uneetan bertan elkartzeko pertsonen aniztasuna handia baita. Horregatik, itzaroteko lekuek, aterpeek, zabaluneez, oinezko ibilbideek... berebiziko garrantzia dute komunitatea indartzeko orduan. Eremu honetan irisgarritasun eta erosotasun mailak handitzea proposatzen da, beraz.





Iturburu Pasealekua



Plaza Berria



Gabolatz Kalea



Loralde Auzoa



Frontoi Kalea - Giza Eskubideak



Gipuzkoa Plaza



Atxuriko Parkea



Atxuriko Zubia



Errebal Kalea



Errebal Kalea



Ezozia Hiribidea



Zeleta Etxetaldea



Herri Eskola



Calonge Kalea



Olea Kalea



Txurruken Auzoa



Baltegieta Kalea

# Ondorio nagusiak

## Udal-arduradunei dagokionez, zeharkakotasuna eta jarraitasun autonomoa helburu

### Zeharkakotasuna

**Genero ikuspegia txertatzeak, herria bere osotasunean aztertzea eskatzen du:** adibidez, ezin da garraio-azpiegituren balorazio bat egin garraio-zerbitzuen eragin soziala alde batera utzita (garraio publikoaren frekuentzia, ordutegiak, geltokiak, prezioa...) edo kontuan hartu gabe haren ondorioak ingurunearen gain, edota desabantaila-egoeran dauden populazio-taldeen ongizatearen gain.

**Hiri-plangintzak ezin du izan beraz sail bakar baten ardura:** herritarren partaidetzaren kultura pixkana ari da sartzen hirigintzaren jardueran, baina nabarmena da oraindik bide luzea dagoela egiteke sailen arteko elkarlanean. Zentzu honetan, Mapa Morea abiatzeak sekulako indarra dauka, eta prozesuan zehar ikusi da udal-teknikarien artean zeharkakotasuna sustatzeko baliabide oso eraginkorra dela.



### Prozesu autonomoa

**Mapa Moreak tresna bat jarri du udal arduradunen eskuen artean:** hura ezagutu eta haren erabilera trebatu dira arduradun tekniko eta politikoak. Genero ikuspegiaren bitartez kaleen eta ekipamenduen ezagutza konplexuago batetara iritsi dira, eta begirada honi esker balio gehiago eman diete lan-produktiboaren mundutik balio txikia eman zaien esparruei, hala nola lan erreproduktiboari, harreman sozialek ongizatearen gain duten eraginari, etab.

Tresnaren erabilera hartutako trebakuntzari esker, **espero da hurrengo egitasmoetan Mapa Morearen prozesua berriro aplikatzea, modu autonomoan:** alegia, kanpoko aholkularitzaren beharrik gabe, pixkana prozesu honek proposatzen duen metodologiaren bitartez genero-ikuspegia txertatzea hirigintzaren inguruko erabakietan, udaleko sail guztien partaidetza ahalbidetuz.

**Honetarako eredu hartu dugu Osasun Sailak Udalsarearekin batera argitaratu zuen honoko gida hau:** [“Osasuna eta hiri-garapen jasangarria: Tokiko hirigintza-jarduerak osasunean zer eragin daukaten aztertze gida praktikoa”](#). EAEko hirigintzako teknikarien eskura jarri zuen gida hau Osasun Sailak, Emakundek generoarekin diharduen bezalaxe, “osasuna politika guztietan” txertatzen laguntzeko. Gida honek proposatzen duen metodologia Mapa Morean jarraitu dugunaren antzekoa da: alegia, diagnostikoak egiteko garaian edo proiektu berriak



sortzen direnean sail desberdinak ekarpenak egitera gonbidatzen ditu egitasmoaren inguruan, hura aberaste aldera.



## Prozesu jarraia

**Soilik autonomia honen bitartez lor daiteke genero-ikuspegiaren txertatzeak jarraitasuna izatea erakunde batean:** arduradunek -sentsibilizazioa, formazioa eta trebakuntza barneratu ahala-, era naturalean erabili behar lituzkete Mapa Morean ikasitakoak, kanpoko "adituen" esku-hartzea gutxituz.

## Mapa Morearen balioa diagnostikoak egiteko

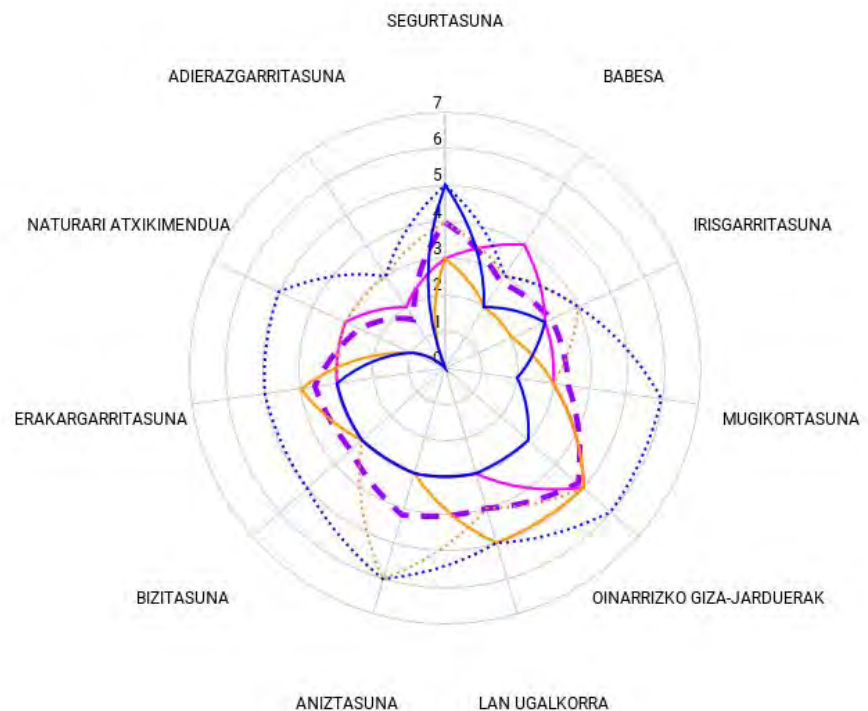
### Diagrama

Lanketen ondoren baieztatu dira tresna honi eskatzen zitzaizkion eginkizunak:

- Lanketako saio guztian zehar dimentsioak guztiak bistan izateak asko aberasten du azterketa-lana, begiradaren fokoa etengabe zabalik eutsiz.
- Diagnostikoa egiteaz gain, formazioa eskaintzeko tresna bezala erabili dugu diagrama: edukiak egituratzen lagundu digu, eta genero ikuspegiaren txertaketara pixkana hurbiltzeko moduan antolatua dago, segurtasunetik hasiz eta adierazgarritasunean amaituz.
- Diagnostikoaren emaitza erabat bisuala da: gune bakoitzeko ardatz indartsu eta ahulenak ondo antzematen dira, eta gune desberdinen arteko oinarritzko konparazio bat ere erraz egin daiteke.
- Talde desberdinek gune berari buruz egin dituzten diagnostikoen konparazio bisuala egin ahal izatea izan da beste baliabide garrantzitsu bat, besteak beste alborapenak (sesgoak) nabarmentzeko: azpiko adibidean ikus daitekeen bezala, gizonen (bai teknikari zein politikariek) balorazio altuagoa egiten dute, emakumeak kritikoagoak direlarik. Honek eztabaidak atalka zehazten lagundu du, eta elkarrizketa gidatzen.

### ESTAZIÑO PLAZA

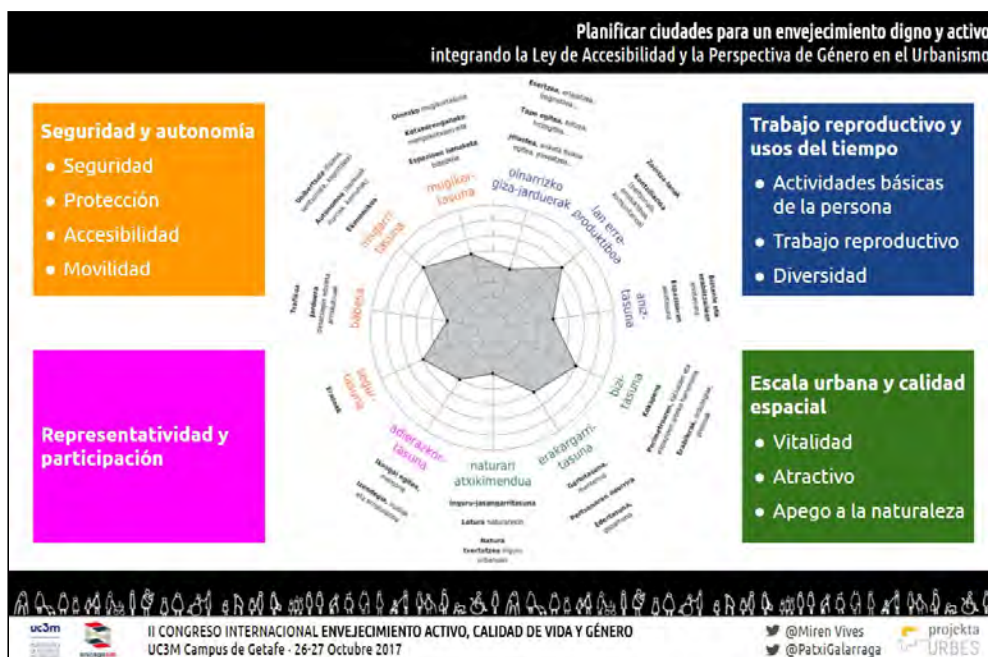
- Batezbestekoa
- Projekta
- Tek gizon
- Tek emakume
- Pol gizon
- Pol emakume



## Mapa Morea, aztergai Soraluzetik kanpo

Soraluzeko Mapa Moreko prozesua eta tresnak hemendik kanpo erakusteko aukera izan dugu lanak iraun duen denboran zehar. Azken biak aipatuko ditugu, izan duten garrantziagatik:

**“Envejecimiento Activo, Calidad de Vida y Género”** nazioarteko II kongresuan ([ikus programa](#)), Universidad Carlos III-ko Instituto de Estudios de Género-k eta ENCAGE programak antolatua.



“València: Reflexionando la Ciudad Inclusiva” jardunaldietan, UPV-Universitat Politècnica de València-k antolatua, non formakunta-saio bat eskaini genien Hirigintza eta Mugikortasun arloko teknikariei.



Ordu gutxitara Castelló-ko udaleko Plan Orokorreko arduradunekin ere kontrastatu genuen Mapa Morearen metodologia eta diagrama bera:



# Parte-hartzea: herritarren ekarpenak

## Online galdetegia

Parte-hartzea areagotzeko eta interesa erakutsi duten herritarrei hau errazteko asmoz Autonomiaren gaia lantzeko galdetegia prestatu zen (ikusi hemen:

<http://bit.do/SoraluzaMapaMorea-Autonomia>). Guztira zortzi erantzun jaso dira, lau herritarrek luzatutakoak.

Parte-hartzaileen datuak honokoak dira:

Parte-hartzailea	Sexua	Adina	Soraluzen bizi al zara?	Ba al daukazu desgaitasunik?	Ba al daukazu mendeko pertsonarik zure zaintzapean?	Erantzun kopurua
1	Emakumea	30-44	Ez	Ez	Ez	3
2	Emakumea	30-44	Bai	Ez	Bai	1
3	Gizona	30-44	Bai	Ez	Ez	2
4	Emakumea	30-44	Bai	Ez	Ez	2

Aipatu dituzten zortzi espazio publikoak berriz, hauek:

Parte-hartzailea	Lekuaren izena	Lekuaren izaera	Hiru hitz positibo (+)	Hiru hitz negatibo (-)
1	Calonge Kalea	Pasabidea eta bizitegietara sarbidea	Lasaia, kokapen ona, trafikorik ez	Irisgarritasun mugatua, tunel iluna, auzokoen arteko harreman gutxi
1	Balategieta Kalea	Pasabidea eta bizitegietara sarbidea	-	Trafikoa, bitan zatitua, partzialki degradatutako eremua
1	Ezozia Hiribidea	Pasabidea, bizitegietara sarbidea eta topagunea	Zabalunea, ingurune naturala, lasaitasuna	Maldatsua, trafikoa, kokapen urruna
2	Herrigunea	Topagunea	Adiskidetasuna, berdintasuna,	-

errespetua				
3	Txurruken	Auzoa	-	Trafikoa, kokapen urruna
3	Atxuri Kalea	Leku degradatua	-	Trafikoa, erortzekotan dauden eraikinak, grisa
4	Olea Kalea	Leku degradatua	Posibilitateak	Zaharra, bizitza gutxikoa, abandonatuta
4	Atxuriko zubia	Pasabidea	Ibaia, historia	Ezkutalekuak, ikusgaitasun murriztua, irisgarritasun mugatua

Autonomiaren dimentsioko lau ardatzak (segurtasuna, babesa, irisgarritasuna eta mugikortasuna) baloratzerakoan ezinbestekoak diren gaiak kontuan hartzen zirela ziurtatzeko baieztapen batzuk balioesteko eskatu zaie parte-hartzaileei.

	Calonge Kalea	Baltegieta Kalea	Ezozia Hiribidea	Herrigunea	Txurruken	Atxuri Kalea	Olea Kalea	Atxuriko zubia
<b>ERASOEKIKO SEGURTASUNA</b>	<b>2,25</b>	<b>2</b>	<b>3,25</b>	<b>3,25</b>	<b>2,75</b>	<b>1,5</b>	<b>2,25</b>	<b>2,5</b>
Inguruko eraikinetatik berezko zaintza sumatzen da.	3	2	3	1	3	1	2	3
Pasabidea da, jendea dabil eguneko ordu gehienetan.	2	2	4	6	2	1	3	4
Ikusgaitasun zabala, ezkutalekurik ez, argiztapen egokia.	2	2	3	3	3	2	2	1
Nahitaezko pasabideak modu berezian landu dira, segurtasun pertzepzioa areagotzeko.	2	2	3	3	3	2	2	2
<b>BABESA</b>	<b>4,4</b>	<b>3,6</b>	<b>4</b>	<b>3,4</b>	<b>3</b>	<b>2,4</b>	<b>2,4</b>	<b>3</b>
Trafikoarekiko segurtasuna - Trafikoa gutxiarazteko neurriak hartu dira.	4	3	4	3	3	3	3	-
Trafikoarekiko segurtasuna - Abiadura gutxiarazteko neurriak hartu dira.	5	4	4	2	4	2	3	-
Jarduera gogaikarri-arriskutsuekiko babesa - Aire, ur, zarata eta argiztapen kutsaduratik	4	4	3	6	3	3	2	3

babestuta dago.

Jarduera  
gogaikarri-arriskutsuekiko  
babesa - Lan ezberdinek  
sortutako kalteetatik  
babestuta.

5	3	5	3	3	2	2	3
---	---	---	---	---	---	---	---

Jarduera  
gogaikarri-arriskutsuekiko  
babesa - Jolas edo aisialdiak  
sortutako kalteetatik  
babestuta.

4	4	4	3	2	2	2	3
---	---	---	---	---	---	---	---

**IRISGARRITASUNA**

<b>2,6</b>	<b>3,2</b>	<b>3,8</b>	<b>3,6</b>	<b>2,2</b>	<b>1</b>	<b>1,8</b>	<b>2,4</b>
------------	------------	------------	------------	------------	----------	------------	------------

Irisingarritasun Unibertsala -  
fisikoa

3	4	4	4	3	1	2	3
---	---	---	---	---	---	---	---

Irisingarritasun Unibertsala -  
sentsoriala

2	3	3	3	2	1	1	2
---	---	---	---	---	---	---	---

Irisingarritasun Unibertsala -  
kognitiboa

3	3	3	3	2	1	2	2
---	---	---	---	---	---	---	---

Irisingarritasun Autonomia -  
Eserleku, iturri eta komun  
kokapenak eta banaketak  
autonomia errazten du.

2	3	4	2	2	1	1	2
---	---	---	---	---	---	---	---

Irisingarritasun ekonomikoa -  
Espazioaz dirurik gabe  
gozatzeko aukera.

3	3	5	6	2	1	3	3
---	---	---	---	---	---	---	---

**MUGIKORTASUNA**

<b>3,83</b>	<b>3,16</b>	<b>3,5</b>	<b>2,5</b>	<b>3</b>	<b>2,83</b>	<b>2,16</b>	<b>3,3</b>
-------------	-------------	------------	------------	----------	-------------	-------------	------------

Oinezko mugikortasuna -  
Ibilbide sare irisingarria eta  
jarraia.

4	3	4	3	3	2	2	3
---	---	---	---	---	---	---	---

Oinezko mugikortasuna -  
Ibilbide zuzen eta  
ulerterraza.

4	4	4	4	3	3	2	3
---	---	---	---	---	---	---	---

Oinezko mugikortasuna -  
Berezko ibilbideak babestu  
eta indartzen dira.

3	3	4	4	2	1	1	3
---	---	---	---	---	---	---	---

Ibilgailuarekiko  
independentzia -  
hurbiltasuna.

4	4	3	1	3	5	4	5
---	---	---	---	---	---	---	---

Ibilgailuarekiko  
independentzia - garraio  
publikoa.

5	3	5	1	5	5	3	3
---	---	---	---	---	---	---	---

Espazioen banaketa  
bidezkoa - Ibilgailuentzat vs  
pertonentzat.

3	2	3	2	2	1	1	3
---	---	---	---	---	---	---	---

## Ekarpen puntuala

Herritar batek bere ekarpena egin nahi izan dio prozesuari eranskinetan atxikitu den testu baten bitartez. Bertan aipatzen ditu honoko arazoak:

- **Errebal Kalea:** Irisgarritasun Planak plataforma bakarra aurreikusi duen arren, oraindik espaloi estuak ditu (40-60 cm) lehen errepide zen kale honek. Hori dela eta, ezinezkoa da bertatik igarotzea haur-kotxearekin edo gurpildun aukiarekin kaltzadara atera gabe. Segurtasun arazo larria da hau. Auzoan erortzeaz dagoen etxe batek segurtasun gabezia areagotzen du gainera.
- **Herri Eskola:** Eskolako sarrera-irteeretan haurrei laguntzera doazen helduek ez dute itxoiteko leku egokirik, aterpea txikiegia da eta putzuak sortzen dira bertan. Teknikoki irisgarritasuna bermatuta dagoen arren, egunerokotasunean eraikinaren sarrera nagusira iristea ezinezkoa da haur-kotxeekin.
- **Estaziño Parkea:** Irisgarritasuna ez da betetzen, oinezko pasabideak ez baitaude egokituta. Jolastoki berrirako sarbidea eskailera bitartez da soilik.
- **Espazio publiko estali gabezia:** Zaintza lanak partekatu eta zaintzaileen isolamenduari aurre egiteko espazio publiko estalien beharra aipatzen da. Ekipamendu garrantzitsua litzateke herriaren ongizaterako. Cañones fabrika leku egoki gisa proposatzen da.
- **Garraio Publikoa:** Soraluze Eibarrekin eta Arrasaterekin ondo komunikatuta dagoen arren, gabezia handiak daude Deba bailaran mugitzeko eta Donostiara joateko. Baita Oñatirako ere. Garraio publikoaren maiztasunak eta ibilbideak ondo aztertzearen garrantzia aipatzen da.

## Herritarren ekarpenen ondorio batzuk

Herritarrek egindako ekarpenen emaitzek begi-bistan uzten duten lehen ondorioa zera da: oso gutxi direla lau ardatz hauekiko balorazioan 3,5 gainditzen duten esparruak eta **segurtasunaren** kasuan, guztiak azpitik daudela.

HERRITARREN EKARPENEN EMAITZAK

- ATXURRIKO ZUBIA
- DILA KALEA
- ATXURI KALEA
- TXURRUKEN ALZDA
- ERDIDUNA
- EZDIA HIRIBIA
- BALTEGIRTA KALEA
- CALORRE KALEA

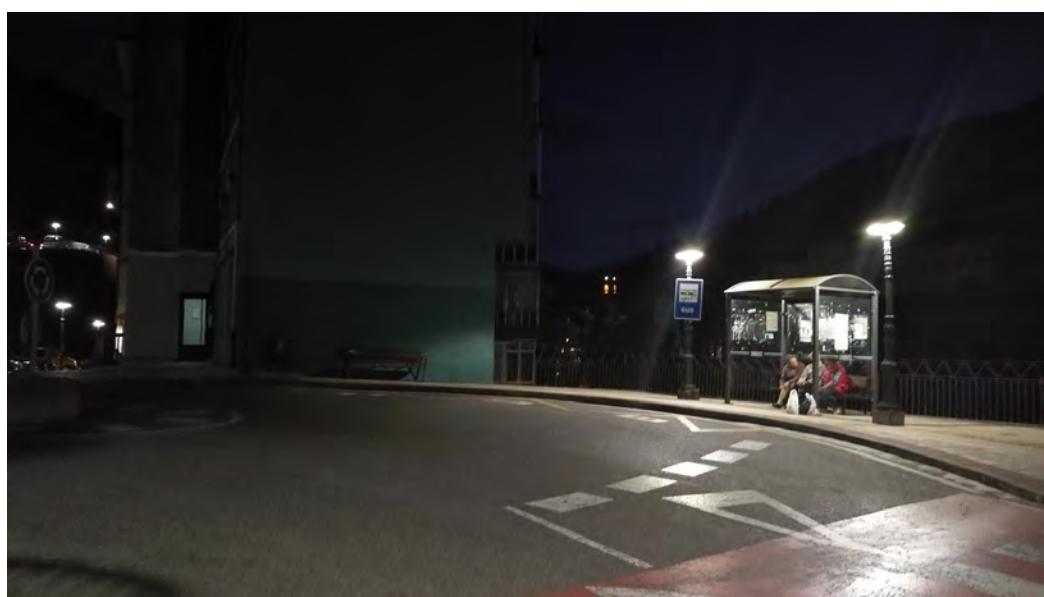




Aipatu diren espazio gehienek arazo antzerakoak dituzte: erdiguneak duen kalitate, bizitasun eta ekipamendu gabezia. Distantzia fisikoak handiak ez diren arren, erdigunetik kanpo dauden kale eta auzoek desoreka sufritzen dute: ez daukate eguneroko bizitzaren ardatz guztiei erantzuteko baliabide guztiak, edo eta azken urteetan lehen zeukaten konplexutasuna galdu dute.

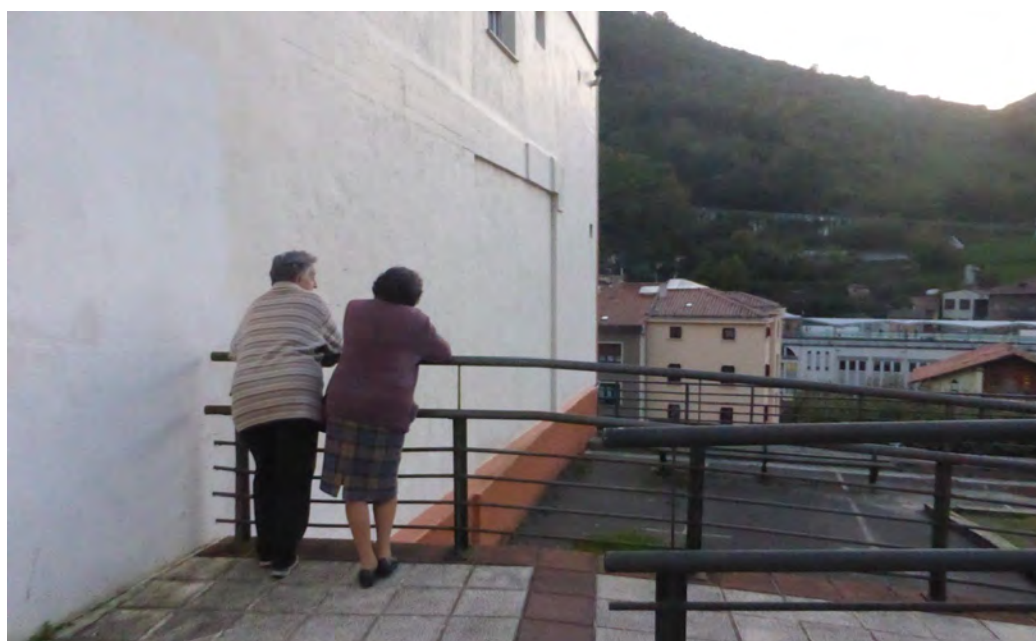
**Segurtasun pertzepzioa** areagotzeko har daitezken zenbait neurri honokoak dira:

- Irisgarritasuna eta trafikoarekiko segurtasuna bermatu.
- Gune ezberdinen lotura hobetu, oinezkoen beharretara egokitutako argiztapenaren bitartez eta tarteko espazio erakargarriak sortuz, adibidez.



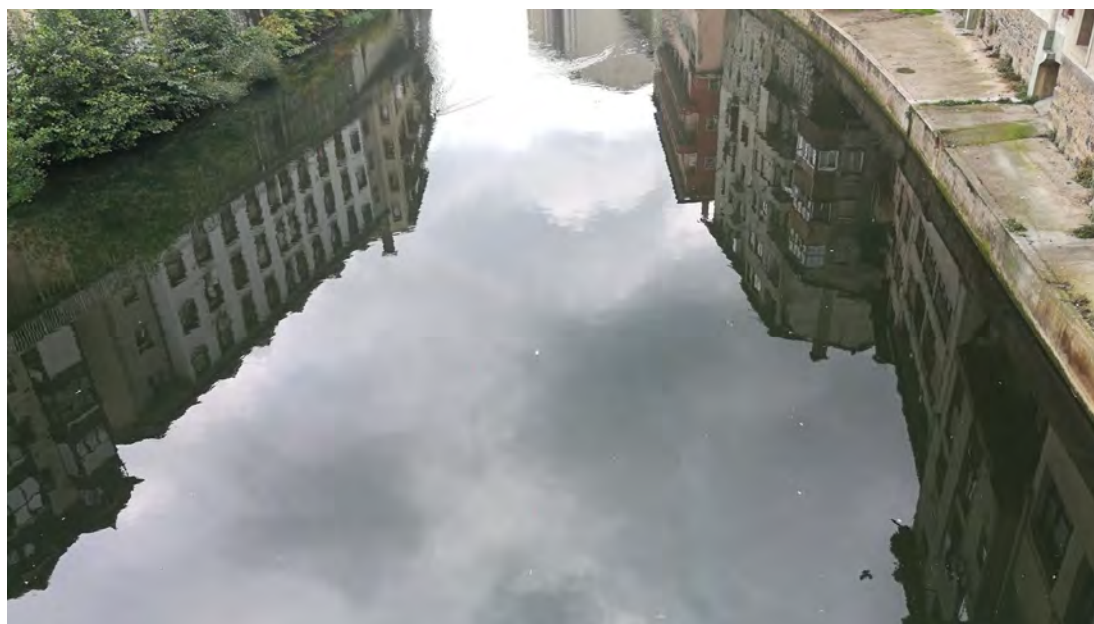
Soraluze herri konpaktua da, trinkoa. Distantziak ez dira handiak, baina zeharkako konexioak asko zailtzen dituen maldak ditu. Herrian bizitza “gertatzen” den planu ezberdin horiek elkartzea proposatzen da, **zeharkakotasuna** (batzutan bisuala soilik, bestetan baita fisikoa ere) landuz, adibidez:

- Igogailuak jarri diren gunek zabalduz, beraien izaera puntuala ekidin eta espazioak aberastuz.
- Koten arteko bisualak hobetuz, eremuen arteko loturak ikusgai bilakatuz.
- Oinezko ibilbide sareak hobetuz, loturak erraztuz.





Soraluzeren historian garrantzia izan duten espazio eta elementuei egungo herri-plangintzan lekua emateak ere badu garrantzia komunitatearen ahalduntzean. Gune industrial abandonatuak berreskuratzeak zailtasun handiak dituen arren, parte-hartze saio ezberdinetan aipatu dira herriaren izaeraren mugarri garrantzitsu gisa.



# Bibliografia

## Dokumentuak

### **Hirigintza Barneratzailea. Kaleek badute generoa.**

Mintegiaren ondorioak.

[http://www.garraioak.ejgv.euskadi.net/r41-430/es/contenidos/evento/urbanismo\\_inclusivo/eu\\_urbincl/adjuntos/seminario\\_eu.pdf](http://www.garraioak.ejgv.euskadi.net/r41-430/es/contenidos/evento/urbanismo_inclusivo/eu_urbincl/adjuntos/seminario_eu.pdf)

### **Urbanismo inclusivo. Las calles tienen género.**

Conclusiones del seminario.

[https://euskadi.net/r41-430/es/contenidos/evento/urbanismo\\_inclusivo/es\\_urbincl/adjuntos/seminario\\_es.pdf](https://euskadi.net/r41-430/es/contenidos/evento/urbanismo_inclusivo/es_urbincl/adjuntos/seminario_es.pdf)

### **Hiri analisirako manuala. Generoa eta eguneroko bizitza.**

Hiri debekatuaren mapak EAEn.

[http://www.garraioak.ejgv.euskadi.net/r41-430/es/contenidos/evento/urbanismo\\_inclusivo/eu\\_urbincl/adjuntos/Hiri%20analisirako.pdf](http://www.garraioak.ejgv.euskadi.net/r41-430/es/contenidos/evento/urbanismo_inclusivo/eu_urbincl/adjuntos/Hiri%20analisirako.pdf)

### **Urbanismo con Perspectiva de Género**

Inés Sánchez de Madariaga

<http://www.juntadeandalucia.es/institutodelamujer/catalogo/doc/iam/2004/18542.pdf>

### **Manual de análisis urbano. Género y vida cotidiana.**

Mapas de la Ciudad Prohibida en los municipios de la CAPV.

[http://www.garraioak.ejgv.euskadi.net/r41-430/es/contenidos/evento/urbanismo\\_inclusivo/es\\_urbincl/adjuntos/Analisis%20urbano.pdf](http://www.garraioak.ejgv.euskadi.net/r41-430/es/contenidos/evento/urbanismo_inclusivo/es_urbincl/adjuntos/Analisis%20urbano.pdf)

### **Guía de Urbanismo con perspectiva de género.**

Marta Román e Isabela Velázquez.

Ed. Consejería de Política Social. Mujer e Inmigración. CA de Murcia. 2008

[http://www.gea21.com/publicaciones/guia\\_de\\_urbanismo\\_con\\_perspectiva\\_de\\_genero](http://www.gea21.com/publicaciones/guia_de_urbanismo_con_perspectiva_de_genero)

### **Usos del tiempo y la Ciudad**

Josep Maria Montaner y Zaida Muxí

Diputació Barcelona. Ajuntament de Barcelona.

<http://w110.bcn.cat/UsosDelTemps/Continguts/Documents/Publicacions/Dossiers/Traduccions/Usos%20del%20tiempo%20y%20la%20ciudad%20web.pdf>

### **Construyendo entornos seguros desde la perspectiva de género**

Collectiu Punt 6

<http://www.icps.cat/archivos/CiPdigital/CiP-I5CollectiuPunt6.pdf>

### **Recomanacions per a un habitatge no jeràrquic ni androcèntric**

Zaida Muxí

[http://www20.gencat.cat/docs/habitatge/Home/Secretaria%20dhabitatge/Publicacions/Recomenacions%20per%20un%20habitatge%20no%20jerarquic%20ni%20androcentric/docs/43\\_180397.pdf](http://www20.gencat.cat/docs/habitatge/Home/Secretaria%20dhabitatge/Publicacions/Recomenacions%20per%20un%20habitatge%20no%20jerarquic%20ni%20androcentric/docs/43_180397.pdf)

### **Guía per al planejament urbanístic i l'ordenació urbanística amb la incorporació de criteris de gènere.**

Anna Bofill Levi

<http://www.arquitecturas.com/2013/02/guia-para-el-planeamiento-urbanistico-y.html>

### **Más solas que nunca.**

Save the Children.

[https://www.savethechildren.es/sites/default/files/imce/docs/mas\\_solas\\_que\\_nunca.pdf](https://www.savethechildren.es/sites/default/files/imce/docs/mas_solas_que_nunca.pdf)

## **Liburuak**

### **La humanización del espacio público. La vida social entre los edificios.**

Jan Gehl

[http://www.reverte.com/catalogo/ficha/la\\_humanizacion\\_del\\_espacio\\_urbano-498](http://www.reverte.com/catalogo/ficha/la_humanizacion_del_espacio_urbano-498)

### **How to study public life**

Jan Gehl & Birgitte Svarre

<http://gehlarchitects.com/shopfront/how-to-study-public-life-2013/>

### **La ciudad paseable.**

Recomendaciones para la consideración de los peatones en el planeamiento, el diseño urbano y la arquitectura.

[http://www.fomento.gob.es/MFOM\\_CP\\_Web/detallepublicacion.aspx?idpub=CX0611](http://www.fomento.gob.es/MFOM_CP_Web/detallepublicacion.aspx?idpub=CX0611)

### **Muerte y vida de las grandes ciudades.**

Jane Jacobs

<http://www.ciudadesaescalahumana.org/2011/07/libro-muerte-y-vida-de-las-grandes.html>

### **Energía y equidad. Los límites sociales de la velocidad**

Ivan Illich

<http://www.ivanillich.org.mx/LiEnergia.htm>

## Artikuluak

### **Eva Kail: espacios inusuales en Viena.**

La Ciudad Viva. Artículo.

<http://www.laciudadviva.org/blogs/?p=18413>

### **Franziska Ullmann: espacios inusuales en Viena.**

La Ciudad Viva. Artículo.

<http://www.laciudadviva.org/blogs/?p=22220>

### **El arquitecto de las personas. Jan Gehl.**

Yorokobu. Marcus Hurst.

<http://www.yorokobu.es/el-arquitecto-de-las-personas/>

### **Ciudades más inclusivas, también.**

José Fariña.

<http://elblogdefarina.blogspot.com.es/2015/10/ciudades-mas-inclusivas-tambien.html>

## Bideoak

### **Perspectiva de Género en el Urbanismo**

<http://www.rtve.es/alcarta/videos/para-todos-la-2/para-todos-2-debate-perspectiva-genero-urbanismo/1571732/>

### **Ponencia Inés Sánchez de Madariaga**

<http://youtu.be/aTfN6Mkp9Vs>

### **Ponencia de Carlos Hernández Pezzi**

<https://youtu.be/a7Fb3grGykw>

### **Urbanismo Feminista, Col·lectiu Punt 6**

<https://youtu.be/dl4TOCPMMBA>

### **La vida en los espacios públicos**

<http://www.rtve.es/alcarta/videos/para-todos-la-2/para-todos-2-debate-vida-espacios-publicos/2572534/>

### **La vida entre Capazos**

<https://youtu.be/n3P1WgX4FnQ>

### **Bertsolaritza Feminista**

Uxue Alberdi.

<http://youtu.be/OtjiatyqW1s>



# Eranskinak

[Soraluzeko Mapa Morea - Autonomia](#)

[Mapa Morea - Diagrama](#)

[Mapa Morea - Diagrama gidalerroak \(gaz\)](#)

[Herritar baten ekarpena \(pdf\)](#)

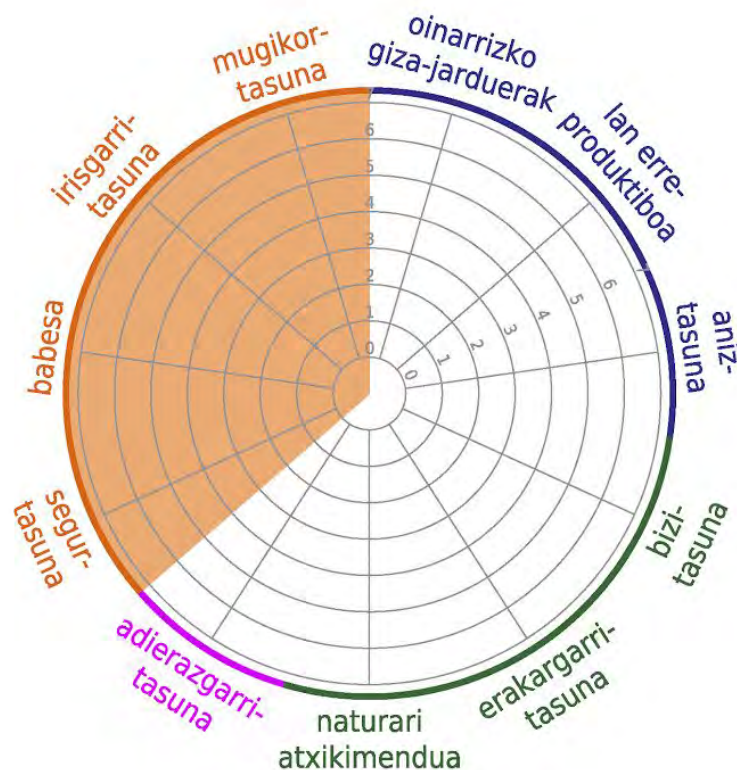
[Soraluze - Hirigintza eta Generoa \(euskarri digitalean\)](#)



## HERRIKO ESPAZIOEN ETA EKIPAMENDUEN AZTERKETA GENERO IKUSPEGITIK ANÁLISIS DE ESPACIOS-EQUIPAMIENTOS URBANOS DESDE LA PERSPECTIVA DE GÉNERO

<b>Lekuaren izena</b> Nombre del lugar
<b>Lekuaren izaera (topagunea, pasabidea, ekipamendua, leku degradatua,...)</b> Carácter del lugar (de encuentro, de paso, equipamiento, lugar degradado,...)
<b>Kokapena (koordinatuak edo erreferentzia bat)</b> Ubicación (coordenadas o alguna referencia)
<b>Hiru hitz positibo (+)</b> Tres palabras positivas (+)
<b>Hiru hitz negatibo (-)</b> Tres palabras negativas (-)

<b>GIZ</b> [ ] HOM <b>EMA</b> [ ] MUJ <b>BESTE</b> / OTRO ▶	<b>Adina</b> Edad [ ] <b>urte</b> años
<b>Soraluzen bizi al zara?</b> ¿Vives en Soraluze?	<b>BAI</b> [ ] SÍ <b>EZ</b> [ ] NO
<b>Ba al daukazu desgaitasunik?</b> Tienes alguna discapacidad?	<b>BAI</b> [ ] SÍ <b>EZ</b> [ ] NO
<b>Ba al daukazu mendeko pertsonarik zure zaintzapean?</b> Tienes alguna persona dependiente a tu cargo?	<b>BAI</b> [ ] SÍ <b>EZ</b> [ ] NO





## AUTONOMIA

### ERASOEEKIKO SEGURTASUNA SEGURIDAD FRENTE A AGRESIONES

baxua.....altua

<b>Inguruko eraikinetatik berezko zaintza sumatzen da.</b> Vigilancia natural desde los edificios.	1	2	3	4	5	6	7
<b>Pasabidea da, jendea dabil eguneko ordu gehienetan.</b> Es lugar de paso continuo de personas.	1	2	3	4	5	6	7
<b>Ikusgaitasun zabala, ezkutalekurik ez, argiztapen egokia.</b> Campos visuales amplios, ausencia de escondites, iluminación adaptada.	1	2	3	4	5	6	7
<b>Nahitaezko pasabideak modu berezian landu dira, segurtasun pertzepzioa areagotzeko.</b> Tratamiento especial de los puntos de paso obligados.	1	2	3	4	5	6	7

### BABESA PROTECCIÓN

baxua.....altua

<b>Trafikoarekiko segurtasuna - Trafikoa gutxiarazteko neurriak hartu dira.</b> Seguridad frente al tráfico - Se han tomado medidas de disuasión del tráfico.	1	2	3	4	5	6	7
<b>Trafikoarekiko segurtasuna - Abiadura gutxiarazteko neurriak hartu dira.</b> Seguridad frente al tráfico - Se han tomado medidas de reducción de la velocidad del tráfico.	1	2	3	4	5	6	7
<b>Jarduera gogaikarri-arriskutsuekiko babesa - Aire, ur, zarata eta argiztapen kutsaduratik babestuta dago.</b> Actividades molestas-peligrosas - Protegido de la contaminación aire, agua, ruido, luz.	1	2	3	4	5	6	7
<b>Jarduera gogaikarri-arriskutsuekiko babesa - Lan ezberdinek sortutako kalteetatik babestuta.</b> Actividades molestas-peligrosas - Protegido de molestias provocadas por diversos trabajos.	1	2	3	4	5	6	7
<b>Jarduera gogaikarri-arriskutsuekiko babesa - Jolas edo aisialdiak sortutako kalteetatik babestuta.</b> Actividades molestas-peligrosas - Protegido de molestias provocadas por juegos u ocio.	1	2	3	4	5	6	7



**IRISGARRITASUNA**  
ACCESIBILIDAD

baxua.....altua

<b>Irisgarritasun Unibertsala - fisikoa</b> Accesibilidad Universal - física	1	2	3	4	5	6	7
<b>Irisgarritasun Unibertsala - sentsoriala</b> Accesibilidad Universal - sensorial	1	2	3	4	5	6	7
<b>Irisgarritasun Unibertsala - kognitiboa</b> Accesibilidad Universal - cognitiva	1	2	3	4	5	6	7
<b>Irisgarritasun Autonomoa - Eserleku, iturri eta komun kokapenak eta banaketak autonomia errazten du.</b> Accesibilidad Autónoma - Ubicación y disposición de bancos, fuentes y aseos facilita la autonomía.	1	2	3	4	5	6	7
<b>Irisgarritasun ekonomikoa - Espazioaz dirurik gabe gozatzeko aukera.</b> Accesibilidad económica - Posibilidad de disfrutar del espacio sin gastar dinero.	1	2	3	4	5	6	7

**MUGIKORTASUNA**  
MOVILIDAD

baxua.....altua

<b>Oinezko mugikortasuna - Ibilbide sare irisgarria eta jarraia.</b> Movilidad peatonal - Red accesible y continua.	1	2	3	4	5	6	7
<b>Oinezko mugikortasuna - Ibilbide zuzen eta ulerterraza.</b> Movilidad peatonal - Recorridos directos y legibles.	1	2	3	4	5	6	7
<b>Oinezko mugikortasuna - Berezko ibilbideak babestu eta indartzen dira.</b> Movilidad peatonal - Respeto y refuerzo de las tendencias espontáneas.	1	2	3	4	5	6	7
<b>Ibilgailuarekiko independentzia - hurbiltasuna.</b> Independencia del coche - cercanía.	1	2	3	4	5	6	7
<b>Ibilgailuarekiko independentzia - garraio publikoa.</b> Independencia del coche - transporte público.	1	2	3	4	5	6	7
<b>Espazioen banaketa bidezkoa - Ibilgailuentzat vs pertsonentzat.</b> Reparto equitativo de espacios - Vías de circulación vs espacios peatonales.	1	2	3	4	5	6	7





# mapa morea

espazio eta ekipamendu publikoen azterketa genero ikuspegitik  
autonomia funtzionaltasuna kalitatea adierazgarritasuna

Udalerrria:

Espazioa:

Data:

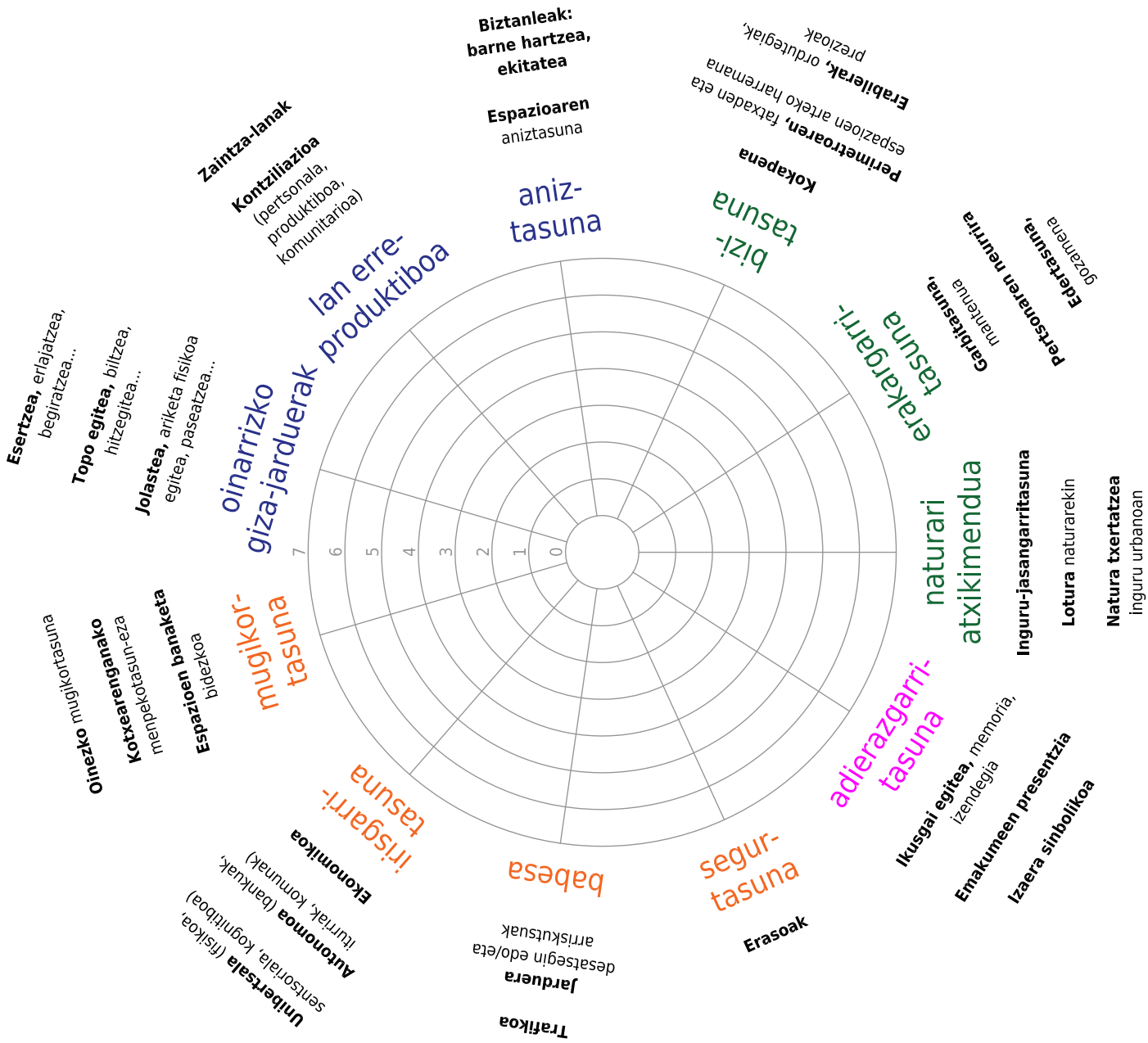
Egilea(k):

Aktiboak (3 gehienez):

(+)

Defizitak (3 gehienez):

(-)



autonomía			
SEGURIDAD	PROTECCIÓN	ACCESIBILIDAD	MOVILIDAD
<p><b>Agresiones</b></p> <ul style="list-style-type: none"> <li>○ Vigilancia natural desde los edificios: permeabilidad de fachadas y continuidad de usos.</li> <li>○ Paso continuo de personas.</li> <li>○ Campos visuales amplios, ausencia de escondites, iluminación adaptada a las personas, legibilidad (saber dónde se está y a dónde se va).</li> <li>○ Tratamiento especial de los puntos de paso obligado.</li> </ul>	<p><b>Tráfico</b></p> <ul style="list-style-type: none"> <li>○ Disuasión del tráfico.</li> <li>○ Reducción de la velocidad.</li> <li>○ Áreas peatonales seguras (vehículos de reparto, pasos a garajes...).</li> <li>○ Tratamiento especial de los puntos de paso obligado.</li> </ul> <p><b>Actividades molestas y/o peligrosas</b></p> <ul style="list-style-type: none"> <li>○ Contaminación: aire, agua, ruido, luz.</li> <li>○ Trabajos.</li> <li>○ Actividades lúdicas y/o de ocio.</li> </ul>	<p><b>Accesibilidad universal</b></p> <ul style="list-style-type: none"> <li>○ Accesibilidad física.</li> <li>○ Accesibilidad sensorial.</li> <li>○ Accesibilidad cognitiva.</li> </ul> <p><b>Accesibilidad autónoma</b></p> <ul style="list-style-type: none"> <li>○ Bancos: distancias, ubicación, ergonomía.</li> <li>○ Fuentes: distancias, ubicación, ergonomía.</li> <li>○ Aseos: distancias, accesibilidad en la localización y en la usabilidad.</li> </ul> <p><b>Accesibilidad económica</b></p>	<p><b>Movilidad peatonal</b></p> <ul style="list-style-type: none"> <li>○ Red accesible y continua.</li> <li>○ Recorridos directos y legibles.</li> <li>○ Respeto y refuerzo de las tendencias espontáneas.</li> </ul> <p><b>Independencia del coche</b></p> <ul style="list-style-type: none"> <li>○ Transporte público.</li> <li>○ Multimodalidad.</li> </ul> <p><b>Reparto equitativo de espacios</b></p> <ul style="list-style-type: none"> <li>○ Vías de circulación frente a espacios de estancia, encuentro, juego....</li> <li>○ Tráfico motorizado frente a modos sostenibles.</li> <li>○ Grado de segregación y/o convivencia de las vías de circulación.</li> </ul>

funcionalidad		
ACTIVIDADES BÁSICAS DE LA PERSONA	TRABAJO RERODUCTIVO	DIVERSIDAD
<p><b>Sentarse, relajarse, mirar</b></p> <ul style="list-style-type: none"> <li>○ Elementos para protegerse/disfrutar de las condiciones climatológicas.</li> <li>○ Diversidad de asientos, disposiciones, ubicaciones.</li> </ul> <p><b>Encontrarse, reunirse, conversar</b></p> <ul style="list-style-type: none"> <li>○ Calles: permeabilidad entre aceras, aceras como lugar de encuentro.</li> <li>○ Equipamientos: espacio de encuentro vinculado a la entrada.</li> <li>○ Bajo nivel de ruido.</li> </ul> <p><b>Jugar/hacer ejercicio, pasear/deambular</b></p> <ul style="list-style-type: none"> <li>○ La ciudad como equipamiento recreativo, deportivo...</li> </ul>	<p><b>Trabajos de cuidado</b></p> <ul style="list-style-type: none"> <li>○ Cuidado de personas dependientes.</li> <li>○ Cobijo, bancos, fuentes, aseos, zonas de espera, etc.</li> <li>○ Zonas de espera.</li> </ul> <p><b>Conciliación con resto de esferas de la vida</b></p> <ul style="list-style-type: none"> <li>○ Multifuncionalidad en equipamientos y servicios.</li> <li>○ Proximidad entre la vivienda y el resto de equipamientos y servicios.</li> <li>○ Proximidad entre la vivienda y red de comercios de alimentación con oferta completa, saludable y económica.</li> </ul>	<p><b>Inclusividad y equidad</b></p> <ul style="list-style-type: none"> <li>○ Género e interseccionalidad.</li> <li>○ ¿Funciona el espacio como bisagra para la integración y convivencia?</li> <li>○ Perspectiva de equidad.</li> </ul> <p><b>Diversidad en el diseño</b></p> <ul style="list-style-type: none"> <li>○ Materiales, mobiliario....</li> <li>○ Espacios.</li> <li>○ Actividades atendidas, compatibles.</li> </ul>

calidad		
VITALIDAD	ATRACTIVO	APEGO A LA NATURALEZA
<p><b>Ubicación</b></p> <ul style="list-style-type: none"> <li>Próximo a otros espacios activos.</li> <li>Conectividad.</li> <li>Integra red de movilidad cotidiana.</li> </ul> <p><b>Relación entre exterior e interior/fachadas de los edificios</b></p> <ul style="list-style-type: none"> <li>Permeabilidad del borde.</li> <li>Transición gradual público-privado.</li> </ul> <p><b>Usos, horarios, precios</b></p> <ul style="list-style-type: none"> <li>Simultaneidad y continuidad (día, semana, año).</li> <li>Conexión con una red comercial básica con oferta completa y diversa.</li> <li>Actividades de ocio, culturales, etc. formales e informales en el espacio.</li> </ul>	<p><b>A la medida de la persona</b></p> <ul style="list-style-type: none"> <li>Forma parte de una red compensada de pequeños espacios públicos.</li> <li>Si el espacio es grande, está subdividido en subespacios de menor escala.</li> </ul> <p><b>Disfrute, belleza</b></p> <ul style="list-style-type: none"> <li>Buen diseño.</li> <li>Buenas vistas, buena orientación.</li> <li>Bien conectado con los paisajes urbano y natural.</li> </ul> <p><b>Limpieza, mantenimiento</b></p>	<p><b>Sostenibilidad medioambiental</b></p> <ul style="list-style-type: none"> <li>Bajo consumo de energía y recursos naturales.</li> <li>Utilización de materiales y vegetación locales, incorporación del agua al diseño</li> <li>Reciclaje y compostaje, recogida de basuras.</li> </ul> <p><b>Conexión con la naturaleza</b></p> <ul style="list-style-type: none"> <li>Conexión física con algún sistema natural del entorno.</li> <li>Visibilización de los procesos ecológicos y conexión visual con el paisaje natural.</li> <li>Oferta visible de alimentación de cultivo y/o producción local.</li> </ul> <p><b>Incorporación de la naturaleza</b></p> <ul style="list-style-type: none"> <li>Incorporación de elementos naturales al espacio: vegetación, agua...</li> <li>Consideración de los animales de compañía.</li> </ul>

representatividad
REPRESENTATIVIDAD
<p><b>Visibilización y memoria</b></p> <ul style="list-style-type: none"> <li>Visibilización y reconocimiento del trabajo reproductivo.</li> <li>Callejero, rotulación y elementos no sexistas o discriminatorios.</li> <li>Evocar la memoria de usos y de eventos relacionados con el trabajo reproductivo.</li> </ul> <p><b>Presencia de mujeres</b></p> <ul style="list-style-type: none"> <li>Diversidad, interseccionalidad.</li> </ul> <p><b>Carácter simbólico</b></p>

INCORPORACIÓN DE LA EQUIDAD A LA PERSPECTIVA DE GÉNERO EN 3 NIVELES DE UN PLAN / PROYECTO URBANO						
NIVELES	EJES DE DESIGUALDAD					
<ul style="list-style-type: none"> <li><b>Participación de la ciudadanía:</b> ¿Qué grado de participación tienen los siguientes grupos de la comunidad?</li> <li><b>Diagnóstico:</b> ¿En qué medida nuestro diagnóstico tiene en cuenta las necesidades específicas de los siguientes grupos de la comunidad?</li> <li><b>Plan / Proyecto:</b> ¿En qué medida afectará nuestro plan/proyecto a los intereses específicos de los siguientes grupos de la comunidad?</li> </ul>	<ul style="list-style-type: none"> <li><b>Clase social.</b> Personas con bajos ingresos, bajo nivel educativo o bajo nivel socioeconómico.</li> <li><b>Edad.</b> En qué medida afecta a los intereses de los diferentes grupos de edad.</li> <li><b>Etnia / cultura.</b> Minorías étnicas o culturales presentes en la comunidad.</li> <li><b>Territorio.</b> Personas con algún tipo de aislamiento geográfico, urbanístico o arquitectónico de la comunidad.</li> <li><b>Diversidad funcional.</b> Personas con discapacidad física, sensorial, intelectual o problemas de salud mental.</li> </ul>					
	<table border="1"> <tr> <td><b>Klase soziala</b> Clase social</td> </tr> <tr> <td><b>Adina</b> Edad</td> </tr> <tr> <td><b>Etnia, jatorria, kultura</b> Etnia, origen, cultura</td> </tr> <tr> <td><b>Aniztasun funtzionala</b> Diversidad funcional</td> </tr> <tr> <td><b>Isolamendua (auzoa, etxebizitza)</b> Aislamiento (barrio, vivienda)</td> </tr> </table>	<b>Klase soziala</b> Clase social	<b>Adina</b> Edad	<b>Etnia, jatorria, kultura</b> Etnia, origen, cultura	<b>Aniztasun funtzionala</b> Diversidad funcional	<b>Isolamendua (auzoa, etxebizitza)</b> Aislamiento (barrio, vivienda)
<b>Klase soziala</b> Clase social						
<b>Adina</b> Edad						
<b>Etnia, jatorria, kultura</b> Etnia, origen, cultura						
<b>Aniztasun funtzionala</b> Diversidad funcional						
<b>Isolamendua (auzoa, etxebizitza)</b> Aislamiento (barrio, vivienda)						

## ERRABAL KALEA

### Umien karroekin, errepidera

Harrituta geratu naiz Soralezeko Mapa Morean analisia irakurri eta Errabal kaleko problematika ez dudanean ikusi. Errabal kalean, 1.go zenbakitik eta Gilako zubirarte, espaloiak halako estuak dira gurpildun aulki batekin pasatzeko errepidera irten behar zarela, zure segurtasuna jokuan ipiniz.



Egunero irten behar izaten gara gure umien karroekin errepidera eta egunero arriskuan ipintzen gara. Elbarriak berdin berdin. Kotxeak pasatzen diranian albotik pasatzen dira, eta autobusa datorrenian ez gara errepidean sartzen eta zure atzetik etortzen da Gilako zubira iristen zaren arte. Indignantea da benetan.

**Segurtasun** asunto hau oso larria iruditzen zait, eta ez dakit nolatan Udalak ez dio lehentasunik ematen. Aurreko gobernuak proiektu bat zeukan espaloiak kendu eta maila berean ipintzeko, baina aldaketakin orain dela 2 urte, ez dakit non geratu dan proiektu hori. Orain polikiroldegia ampliatzen 500.000€ gastatu behar dira, kirola egitea baino inportanteagoa ez al da gure segurtasuna??? Ez dut ulertzen. Seguratsun kontua izateaz gainera dignitate kontu bat da.



### **Etxe bat jaustear orain dela hilabete baino gehiago**

Errabal kaleaz ari naizela, ezin aipatu gabe utzi orain dela hilabete baino gehiago dagoela etxe bat jausteko moduan, eta ez diote irtenbiderik ematen. Pentsatzen dut horretan dabizela baina fatxada benetan beldurgarri dago, noiz hartu behar dituzte neurriak, zeozer jauzi eta norbaitek mina hartzen duenian??



### **ESKOLA**



### **Aterpea, eskas**

Umeak jasotzerako orduan euria dagoenian aterpea oso txiki geratzen da eta kriston aglomerazioak montatzen dira. Bustitzen gara, umeak ere bai eta kriston desastrea izaten da. Horrez gain, ohitura dago umea eskolan utzi eta karroa uzteko aterpean baina euria danian karro guztiak ez dira sartzen, azken filakoak bustitzen dira eta burbujakin utzi behar izaten ditugu. Aterpea doblea izan beharko zan eta kanpoko barandillara iritsi ganorazkoa izateko.

### **Aterpeko kanaloiak**

Aterpe edo tejabana horrek ura jasotzeko dauzkan bajantiak edo kanaloiak lurrera iristen dira eta bertan botatzen dute ura, ez daude kanalizauta eta gure hankak busti ta putzuak sortzen dituzte. Hau benetan dignitate asuntua da.

## **Eskolak, irisgarritasunik ez**

Eskolako sarrera nagusira iristeko, eskailera batzuk daude. Hau egungo alkateekin dakat komentuta oin dala urte eta erdi eta haxe esan zidan: "teknikoki aztertu dugu eta gertatzen dena da eskailera duten altura kontutan izanda oso rampa luzea egin behar dela irisgarritasun baldintzak betetzeko. Eta dagoen espazioa kontutan izanda, ezin daiteke. Eraikinak irisgarritasuna bermatuta dauka albo batean duen igogailuarekin."

Orduan konformatu nintzen erantzunakin, baina egunerokotasunian erabiliz gero, praktikoki ez du balio. Eraikinak irisgarritasuna beteko du baina igogailu hori eraikinaren barrualdean sartzeko da eta guk ez dugu behar karroekin eskolara sartu, sarrerara gerturatu baino. Agian teknikoki ezin da rampa bat ipini justo eskailera horretan, baina atzeruntz lekua badago rampa bat egiteko, aurrekontu gehiagorekin konpondu leike. Hirigintzan "ezin da" esaten danian da ez dagoenian diru nahikorik. Dena egin daiteke, nahiz eta diru gehio suposatuz.

## **ESTAZIÑO PARKEA**

Hemen ikusi det irisgarritasuna aipatzen duzuela zuen informean, baina hala ere azpimarratu nahi nuen espaloi hau konkretuki bajatzeko beharra, atentzia deitzeko da ze ez dakit herrian egongo dan umien karroen trafiko handiagoa duen lekurik, justo eskolara bidean eta parke jolasean.

Gainera honekin gertatzen da esfortzu fisikoa denez karroekin espailoira igotzea, errezagoa egiten zaigu ezkerretik errepidera irtetzea eta berriro sartzeko aurreko pasozebatik, bertan badagoelako bajatuta espailoia. Eta segurtasun arazoa sortzen da.



## **Estaziño parkeko jolasune berriak, irisgarritasunik ez**

Jolasune berria zoragarria iruditzen zait, ederra geratu da eta oso ondo dago. Baina irisgarritasunik ez dauka. Proiektua aurkeztu zutenian aipatu genuen hau eta berriro ere esan ziguten "ezin zela". Bai, ez dago lekurik eskaileretatik, baina parkearen atzeko parketik ranpa egin leike igogailuaren pasozebarruntz. Berriro ere "ezin da" nire ustez da "ez dago dirurik ganoraz egiteko".



## **HERRIAN PARKE ESTALIRIK EZ: ISOLAMENDUA ZAINZAILEENTZAT**

Jolasgune berria oso ondo dago eta kriston beharra zeeen. Baina herrian benetan premia dago parke estalia eukitzeko. Euria denian, gure klimakin egun asko eta asko direla, estaliak dauden toki bakarrak dira frontoia, ez dala egokia ume txikiekin egoteko eta elizako aterpea. Ume txikiekin ezin da kalera irten euria danian. Gainera, kanpokoak naizen aldetik eta sare sozial handia ez eukita, hau bereziki somatzen dut. Parkea edo plaza niretzat elkartze puntuak dira, non beste zaintzaileekin erlazionatzen naizen. **Euria danian etxean geratzen gara eta horrek isolamendua dakar.**

Benetan premia handia dago, parke edo elkargune estali batena. Informean aipatzen duzue kiroldegi gainean dagoen espazioan potencialitatea. Espazio hori behar bezela ekipatu eta ideala izango zen.

## **CAÑONES FABRIKA, GURE TABAKALERA PROEIKTUA**

Herri erdian guztiz abandonaturiko fabrika, jausten ari da poliki poliki. Noizko espropiatzea eta espazio berdeak sortzea edo ekipamendu multidisziplinarra egin (Soraluzera proportzionala) Donostian Tabakalerakin egin den bezela?? Goazen ametsak egia bihurtzera!

## **GARRAIO PUBLIKOA**

### **Soraluze - Elgoibar – Donostia**

Zuen informean mugikortasuna eta kotxearekiko menpekotasun eza aipatzen duzuenetz, animatu naiz aportazio hau egitera. Oso ondo komunikatuta gaude Eibar eta Arrasaterekin, baina kriston hutsunea dago Elgoibar eta Donostiara joateko. Kapitalera mugitzeko astean zehar 7 autobus daude egunian, eta asteburutan ya lotsagarria da, larunbatean egunian 5 eta igandean egunian 3! Horrek kriston menpekotasuna sorrarazten dit kotxeakin, trenik gabe eta autobus frekuentzia horrekin isolatuta gaude herri honetan.

### **Soraluze – Oñati**

Oñatin egiten dut lan eta kriston pena daukat autobusean ezin naizelako joan. Orain momentuan Oñatira joateko lanera hartu behar dut autobusa San Prudentzioraino, bertan ordu erdi itxoin ordutegiak ez daudelako egokituta eta transbordoak egin Oñatira heltzeko.

Oin dala oso gutxi arte autobus zuzen bat zegoen Oñatiraino baina frekuentzia penagarria, eguneko lehena goizeko 11tan zen. Uste dut egunian 3 edo 4 autobus zezudela. Ez dakit horrela ipini zuten frogatzeko beharra zegoen ala ez, baina noski, frekuentzia horrekin inposiblea da lanerako egunero erabiltzea.



**PROJEKTA CONTRACT SCP**

J-20976346

Garagartza 22

20850 Mendaro · Gipuzkoa